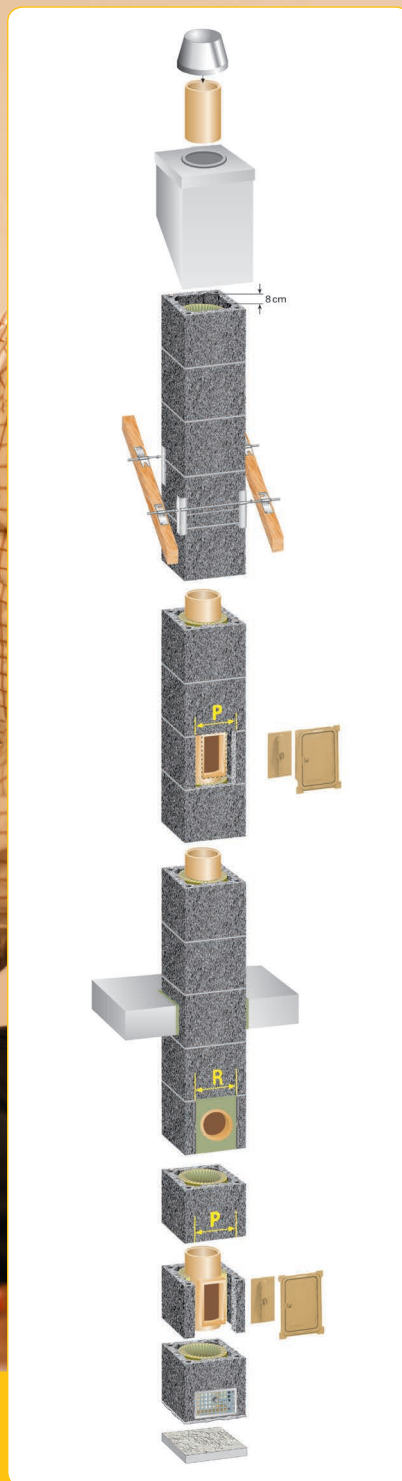


NAVODILA ZA MONTAŽO

*Uni***plus dimnika*



SCHIEDEL

UNI***plus

Navodila za montažo Schiedel UNI plus

Splošni napotki

- Schiedel UNI plus dimnik postavite v skladu s predloženimi navodili. Poskrbite, da bo postavitve skrbno izvedena. S tem boste zagotovili brezhibno in dolgotrajno delovanje naprave.
- Poleg tega morate upoštevati veljavne predpise in norme, ter upoštevati navodila za varno delo.
- Preden pričnete z montažo morate vedeti kam bodo usmerjena dimniška vratca ter kakšni bosta višina osi in smer priključka dimovodne cevi.
- Prav tako se s pristojnim dimnikarjem posvetujte glede namestitve zgornjih dimniških vratc (pod/nad streho).
- Pri dimniških plaščih s prezračevalnim jaškom je potrebno na dnu dimnika vgraditi revizijska vratca. Po potrebi jih vgradite tudi na podstrešju.
- Za zagotovitev statične varnosti dimnika po potrebi uporabite set za statično stabilnost. Bodite pozorni na pravočasno vgrajevanje armaturnih palic.

Splošne informacije za izvajalca

- Dimnik postavite na ravno in nosilno podlago. Preverite nosilnost temelja oziroma etažne ploščel!
- Za zidanje dimniških plaščev uporabljajte Schiedel pripravljeno maltno mešanico.
- Na toplotno izolacijo in prezračevalne kanale ne nanašajte malte! Za nanašanje uporabljajte šablono za maltnje.
- Dimne cevi spajajte z Rapid kitom. Spojne površine cevi morajo biti popolnoma čiste in suhe. Nanašajte ga na spodnjo stran cevi.
- V primeru, da montažo dimnika ne dokončate (prekinete), svetujemo, da dimnik zavarujete pred vdorom vode ali gradbenega materiala tako, da ga pokrijete.

Predložena navodila za montažo veljajo za vse tipe UNI plus dimnikov.

Nujno upoštevajte: zagotovite odvajanje kondenza

Poskrbite za odvajanje kondenza in padavin v odvodni sistem! Schiedel adapter vam olajša prilagoditev prehoda iz kondenzne posode v HT-cevi Ø 40 mm. Upoštevajte, da je potrebno vgraditi sifon, kjer minimalna višina zaporne vode znaša 10 cm. Sifon redno pregledujte in po potrebi tudi očistite. Upoštevajte tudi ustrezno zakonodajo.

Izvedba priključka za peč

Pred montažo dimnika se dobro posvetujte z projektantom ali monterjem peči glede višine, kota in smeri priključka za peč. Pri izdelavi priključka za peč upoštevajte navodila po slikah od 23 do 32. V primeru, da priključek za peč ni izdelan takoj nad vratci, najprej postopajte po standardnem postopku montaže (slike od 33 do 36). Pri vstavljanju izolirnih plošč v plašč bodite pozorni, da ne zadelite sprednjih zunanjih prezračevalnih celic. V ta namen skrajšajte izolacijske plošče na tem območju.

Standardni postopek montaže

Standardni postopek montaže ponovite po vgradnji priključka za peč, vse do zgornjih čistilnih vratc oz. do vrha dimnika. Rapid kit nanašajte na čisto, spodnjo stran cevi, izolacijske plošče pa vgradite tako, da se konci le-teh ne nahajajo v področju prezračevalnih odprtin v vogalih plaščev.

Statična stabilnost

Pri večjih prostih višinah pod/nad streho je potrebno dimnik dodatno statično ojačati. Za takšen primer je na voljo Schiedelov ojačitveni set različnih dolžin.

Armaturne palice vstavite v za to



namenjene kanale v vogalih dimniških plaščev in jih zapolnite z zalivno malto. Bodite pozorni na pravočasno vgrajevanje ojačitvenega seta. Pri vgradnji ojačitvenega seta sledite priloženim navodilom. Več informacij glede statične stabilnosti najdete na www.schiedel.com/si/. Kanalov za

ojačanje v najvišjem dimniškem plašču ne zalivajte do vrha, saj bo tam potrebno namestiti čepe za pritrditev krovne plošče.

Prehod dimnika skozi strešno konstrukcijo

Dimnik mora imeti na prehodu skozi strešno konstrukcijo zadostno stransko oporo. Priporočamo, da v ta namen uporabite Schiedel držalo za dimnik. Tega lahko namestite nad/pod ali med špirovce. Idealno vremensko zaščito predstavlja ustrezen Schiedel obložni element v različnih strukturah.

Dimniški zaključek

Za zagotovitev nemotenega prezračevanja izolacije je potrebno izolacijski plošči odrezati 8 cm pod vrhom zadnjega dimniškega plašča. Izhod prezračevanja toplotne izolacije se nahaja v krovni plošči oz. v obodu med konusnim zaključkom in krovno ploščo.

Za pritrdjevanje krovne plošče vstavite čepe v ojačitvene kanale. Ploščo pritrdite z vijaki in maticami (samo rahlo).

Če boste izdelali krovno ploščo iz litega betona, ki je zvezna z dimniškim plaščem, morate uporabiti podaljšano dilatacijsko rozeto, ki omogoča ustrezno prezračevanje toplotne izolacije.

Idealno vremensko zaščito predstavlja Schiedel obložni element v različnih barvah in strukturah ali Schiedel FINAL zaključek. Maks. višina obložnega elementa je 2,5 m, maks. višina gradnje FINAL zaključka pa 1,5 m.

Če boste dimnik zaključevali s kontaktno fasado ali pločevinasto oblogo mora biti uporabljena toplotna izolacija iz mineralnih vlaken. Polistirenske ali poliuretanske plošče se za te namene ne smejo uporabljati.

Zaključna dela


- Odprtino pri priključku za peč obdelajte s ploščama iz kamene volne. Nosilni kotniki za pritrdjevanje, ki se vstavijo v trdo ploščo iz mineralnih vlaken se dobro spojijo z dimniškim plaščem.
- Odprta čistilna vratca pribijte na dimniški plašč. S tem zagotovite, da so vratca in okvir čistilnih vratc centrično postavljena.

Zunanja vgradnja dimnika

Kadar je dimnik postavljen na zunanji strani (steni) objekta, mora biti dimnik dodatno toplotno zaščiten s ploščama iz mineralne volne debeline min. 5 cm in površinsko obdelan.

Zagotavljanje požarne varnosti

Kadar vgrajujete dimnike Schiedel UNI plus v lesenih stavbah, mora biti med dimnikom in lesenimi elementi stavbe (steno, etažno konstrukcijo, ostrešjem) zagotovljen odmik skladen s predpisi in standardi s tega področja. Za kurišča na trdna goriva, kjer lahko zaradi tvorbe saj pride do vžiga saj je zahtevan odmik min. 5 cm. Pri kuriščih na olje in plin, kjer temperatura dimnih plinov ne presega 160°C, ta odmik ni potreben, vendar svetujemo, da ga vseeno upoštevate (zaradi možnega prehoda na kurjenje z drugo vrsto goriva).

<p>Pri rezanju ali vrtanju je potrebno upoštevati zaščitne ukrepe. Priporočljivo je uporabljati mokro rezanje ali rezalne stroje z odsosovanjem.</p>	<p>Napotki za varnost pri delu</p> <p>Mnogi gradbeni proizvodi, kot tudi elementi dimnikov so narejeni iz naravnih materialov, ki vsebujejo kremenove kristale.</p> <p>Pri strojni obdelavi teh proizvodov (npr. rezanju in vrtanju) se v zrak sproščajo delci kremenovega prahu. Pri močnejši izpostavljenosti skozi daljše časovno obdobje lahko to privede do poškodb ali okvare na pljučih (silikoza) in do povečane nevarnosti za obolenje s pljučnim rakom.</p>
 <p>Zaščita oči</p> <p>Zaščita sluha</p>	<p>Upoštevati je potrebno naslednje zaščitne ukrepe:</p> <ul style="list-style-type: none"> • pri rezanju ali vrtanju je potrebno nositi zaščitno masko tipa P3/FFP3. • priporočljivo je uporabljati mokro rezanje ali rezalne stroje z odsosovanjem.

Prosimo, da po montaži pustite navodila za montažo dimnika svojemu inštalaterju centralnega ogrevanja!

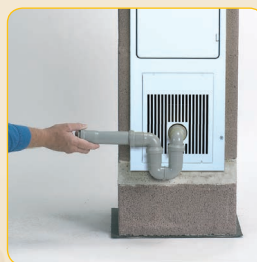
I.A MONTAŽA Z GOTOVO PETO DIMNIKA



1 Na mesto postavitve dimnika položite hidroizolacijo, ki preprečuje dvig vlage iz tal.



2 Na hidroizolacijo nanesite sloj malte, nanjo postavite gotovo peto dimnika in jo uravnajte.



3 Odvod kondenzata v peti dimnika lahko povežete z odtokom.



4 S pomočjo šablone za maltanje nanesite sloj malte.

I.B KLASIČNA MONTAŽA DIMNIKA



5 Na hidroizoliran temelj nanesite sloj malte in nanj postavite betonski podstavek.



6 V osnovnem paketu so elementi, potrebni za pravilno delovanje Schiedel UNI*** plus dimnika.



7 Na plašč zarišite odprtino za ventilacijsko rešetko dimenzij 19 x 14 cm in jo izrežite. Upoštevajte varnostna navodila.



8 Za zidanje dimniških plaščev uporabite Schiedel malto za zidanje dimniških plaščev.



9 Nanesite sloj malte in postavite izrezan dimniški plašč. Kondenzno posodo vstavite v sredino dimniškega plašča.



10 Tervol plošči odrežite v višini dimniškega plašča. Stik plošč mora biti na sredini stranice dimniškega plašča.



11 Vstavite še drugo polovico izolacijske plošče.



12 Pri nanosu malte uporabite šablono za maltanje. Ta preprečuje padanje malte v dimniški plašč in dimno cev.

2. PRIKLJUČEK ZA VRATCA



13 Na dimniški plašč zarišite odprtino za dimniška vratca širine 23 cm.



14 Dimniški plašč izrežite s kotnim brusilnikom. Upoštevajte varnostna navodila!



15 Namestite izrezan dimniški plašč. Vstavite izolacijo in jo izrežite pred ventilacijskim kanalom.



16 Ob šablono za maltanje nanesite malto na dimniški plašč.



17 Za spajanje keramičnih cevi uporabljajte Rapid kit, ki ga nanašate s pištolo. Oboje je priloženo v osnovnem paketu.



18 Rob priključka za vratca očistite in ga ne vlažite! Nato s pomočjo pištrole po robu cevi nanesite Rapid kit.



19 Priključek za vratca vstavite v dimniški plašč. Okvir odprtine za vratca mora biti vzporeden z dimniškim plaščem.



20 Pri vsakem stiku dimnih cevi je potrebno z notranje strani odstraniti izrinjeno lepilo in zagladiti stik.

3. PRIKLJUČEK ZA PEČ



21 Izolacijski plošči upognite in ju skupaj potisnite v dimniški plašč.



22 Namestite naslednji dimniški plašč in preverite vertikalnost.



23 Zarišite odprtino za priključek za peč. Za dimne cevi premerov 12 - 16 cm je širina odprtine 21 cm, za premere 18 - 20 cm pa širine 25 cm.



24 Dimniški plašč izrežite s kotnim brusilnikom. Upoštevajte varnostna navodila!



25 Nanesite sloj malte in namestite dimniški plašč.



26 Vstavite izolacijski plošči in ju odrežite pred sprednjima ventilacijskima kanaloma, ki morata ostati prazna.



27 S pomočjo šablone za maltanje nanesite sloj malte.



28 Rob priključka za peč na suho očistite prahu in nanj nanesite Rapid kit.



29 Priključek za peč obrnite in spojite s priključkom za vratca.



30 Pri vsakem stiku dimnih cevi je potrebno z notranje strani odstraniti izrinjeno lepilo in zagladiti stik.



31 Izolacijski plošči upognite in ju skupaj potisnite v dimniški plašč.



32 Dimniški plašč skupaj z vstavljenimi izolacijskimi ploščami namestite na pripravljen sloj malte.

4. STANDARDEN POSTOPEK MONTAŽE



33 Dimniški plašč namestite na pripravljen sloj malte.



34 Izolacijski plošči upognite in ju skupaj potisnite v dimniški plašč.



35 Rob dimne cevi na suho očistite prahu in nanj nanesite Rapid kit.

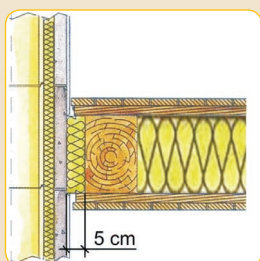


36 Dimno cev vstavite v dimniški plašč in po tem postopku nadaljujte do vrha dimnika.

5. PREHOD SKOZI ETAŽNO PLOŠČO



37 Odprtina v etažni plošči mora biti po vseh straneh za 3 cm večja od dimniškega plašča.



38 V lesenih etažnih konstrukcijah je zaradi zagotavljanja požarne varnosti potreben odmik 5cm!

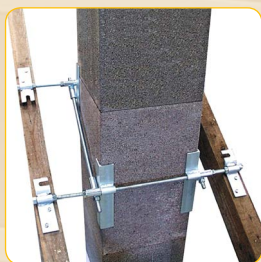


39 Pri klasični obzidavi s fasadno opeko se v podstrešnem delu med dimniške plašče vzida konzolna plošča.



40 Pri obzidavi s fasadno opeko uporabljajte cementno malto v razmerju 1:3.

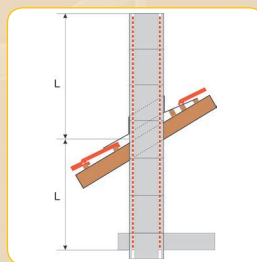
6. PREHOD SKOZI STREHO



41 Dimnik na prehodu skozi ostrešje pritrдите z uporabo univerzalnega dimniškega držala.



42 Dimnik v neogrevanem, hladnem podstrešju dodatno zaščitite s toplotno izolacijo iz mineralnih vlaken.



43 Pri večjih višinah dimnika nad streho je potrebno dodatno zagotoviti statično stabilnost dimnika. Za detajle glejte navodila na www.schiedel.com/si/.



44 Armaturne palice med zalivanjem z zalivno malto potresujte, da malta zdrсне po kanalih navzdol.

7. MONTAŽA KROVNE PLOŠČE



45 Zaradi odzračevanja odrežite izolacijski plošči 8 cm pod vrhom zadnjega dimniškega plašča.



46 Za montažo krovne plošče je potrebno v armaturne odprtine vstaviti čepe za pritrđitev.

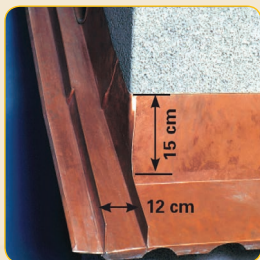


47 Namestite krovno ploščo in jo pritrđite s pomočjo UNI plus pritrdilnega seta za krovne plošče. (*varianta, ko ni potrebna dodatna statična ojačitev dimnika)



48 S ključem privijte vijake. Ne privijte jih premočno!

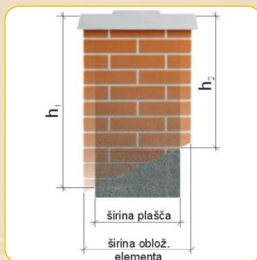
8. MONTAŽA OBLOŽNEGA ELEMENTA



49 Obroba naj bo izdelana z dvojnim zglobom in žlebom širine 12 cm!



50 Na kritino položite 3 cm debelo letev, saj se obložni element ne sme dotikati kritine.



51 Na daljšem in krajšem delu dimnika odmerite višini od letve na kritini do vrha dimnika.



52 Izmerjeni dolžini prenesite na stranico obložnega elementa. Pri tem upoštevajte manjšo širino dimniškega plašča glede na obložni element.



53 S kotnim brusilnikom odrežite obložni element vzdolž označenih linij.



54 Na dimniški plašč nanesite sloj malte.



55 Odrezan obložni element poveznite na dimnik.



56 Z distančnimi vijaki pritrdite obložni element na dimnik v vertikalnem položaju.

9. MONTAŽA DIMNIŠKEGA ZAKLJUČKA FINAL



57 Zidanje z dimniškimi plašči končate pod strešino. Na zadnji dimniški plašč nanesite lepilo Kemakol za spajanje FINAL elementov.



58 Namestite prvi FINAL element in ga uravnajte z vodno tehnično.



59 Na FINAL element nanesite lepilo Kemakol v primerni debelini.



60 Naslednje FINAL elemente nameščajte obrnjene za 90° glede na prejšnje, tako da ne pride do prekrivanja fug.



61 Upognite izolacijski plošči in ju potisnite v FINAL elemente.



62 Očistite rob dimne cevi in nanj nanesite Rapid kit. Dimno cev vstavite v FINAL elemente in postopek nadaljujte do vrha dimnika.



63 Izolacijski plošči se morata zaradi odzračevanja končati 8 cm pod vrhnjim robom zadnjega FINAL elementa.



64 V vogalne odprtine vstavite armaturne palice. Navoj naj sega največ 4 cm iz zadnjega FINAL elementa.

10. MONTAŽA KONUSNEGA ZAKLJUČKA



65 Vogalne odprtine zalijte z zalivno malto ISOTAL.



66 Na zadnji FINAL element nanesite lepilo Kemakol in namestite krovno ploščo, ki jo pritrdite s krilnimi maticami.



67 Izmerite potrebno višino dimniške cevi do višine konusnega nastavka in jo odrežite.



68 Spojite pripravljeno dimniško cev in namestite konusni nastavek.



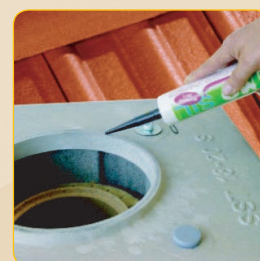
69 Spoj dimniške cevi in konusnega nastavka zatesnite s tesnilno pasto. Preostali vogalni odprtini pokrijte s plastičnimi čepoma.



70 Namestite še pokrov proti padavinam.

IZVEDBA ZAKLJUČKA Z DILATACIJSKO ROZETO

Postopek izdelave FINAL zaključka je po slikah 1 do 10 enak kot pri izvedbi s konusnim nastavkom.



71 S tesnilno maso namažite rob odprtine v krovni plošči.



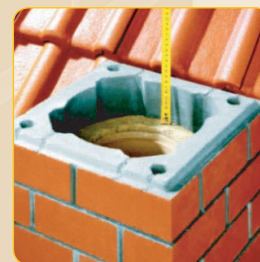
72 Vstavite dilatacijsko rozeto in jo dobro vtisnite v nanešeno tesnilno maso.



73 Dimnik lahko proti padavinam zaščitite z Omega zaključkom.

FINAL ADRIA

Postopek izdelave FINAL zaključka je po slikah 1 do 6 enak kot pri izvedbi s konusnim nastavkom.



74 Izolacijski plošči se morata zaradi odzračevanja končati 8 cm pod vrhnjim robom zadnjega FINAL elementa.



75 Vstavite dilatacijsko rozeto in nanesite lepilo Kemakol.



76 Namestite pripravljen element zaključka FINAL Adria in nanj nanesite lepilo Kemakol.



77 Namestite spodnjo ploščo zaključka FINAL Adria in jo v vogalih pritrdite s krilnimi maticami. Rob spodnje plošče namažite z lepilom Kemakol.



78 Namestite streho zaključka FINAL Adria.

11. PRIKLJUČEK ZA PEČ



79 V izolacijskih ploščah izrežite odprtino za priključek peči.



80 Izolacijski plošči namestite s pomočjo kovinskih nosilcev.



81 Namestite zaščitni obroč za ometavanje in ga pribijte s priloženimi žbljički.

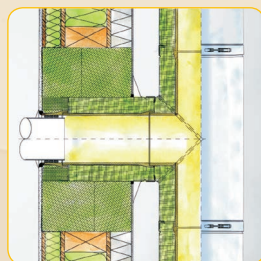


82 V obroč vstavite zaščitni karton, ki ščiti priključek med ometavanjem dimnika.

12. PREHOD DIMOVODA SKOZI STENO IZ GORLJIVIH MATERIALOV

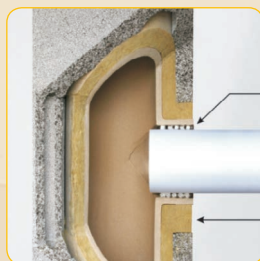


83 IGNIS PROTECT - element za požarno varno izvedbo prehoda dimovoda skozi steno iz gorljivih materialov.



84 Slika prikazuje prerez pravilno izvedenega prehoda dimovoda skozi zunanjo steno lesenega objekta.

13. PRIKLJUČITEV DIMOVODA



85 Pogled na pravilno izveden priključek dimovodne cevi na dimnik.



86 Režo med keramičnim priključkom in dimovodno cevjo zatesnite s keramično vrvico. Pazite na možnost dilatiranja dimne cevi.

14. MONTAŽA DIMNIŠKIH VRATIC



87 Vratca poravnajte in jih pribijte s priloženimi žbljički.



88 Vstavite notranji vložek dimniških vrat in odstranite varovalo vzmeti.



89 Dimniška vratca zaprite s pomočjo priloženega ključa.



90 Po montaži vratc lahko dimnik omečete.

PODROČNI VODJA PRODAJE - KERAMIKA

Jože Skok, GSM: 041 797 275 Broneta Sagmeister, GSM: 041 725 290
E-mail: joze.skok@schiedel.com E-mail: broneta.sagmeister@schiedel.com

PODROČNI VODJA PRODAJE - NERJAVNI DIMNIKI

Primož Vilec, GSM: 031 646 359
E-mail: primoz.vilec@schiedel.com

SCHIEDEL dimniški sistemi d.o.o., Latkova vas 82, 3312 Prebold
T 03 703 82 00, F 03 703 82 65, info@schiedel.si, www.schiedel.com/si/

INFORMACIJE NA:
● 080 50 04