

# NAVODILA ZA MONTAŽO

*ABSOLUT dimnika*



## Navodila za montažo ABSOLUT dimnika

### Splošni napotki

- Dimnik Schiedel ABSOLUT postavite v skladu s predloženimi navodili. Poskrbite, da bo postavitev skrbno izvedena. S tem boste zagotovili brezhibno in dolgotrajno delovanje naprave.
- Upoštevajte veljavne predpise in norme, ter upoštevajte navodila za varno delo.
- Preden pričnete z montažo dimnika, morate vedeti, kam bodo usmerjena dimniška vratca, ter kakšna bosta višina osi in smer priključka za kurilno napravo.
- S pristojnim dimnikarjem se posvetujte glede namestitve zgornjih dimniških vratc (pod/nad streho).
- Pri dimniških plaščih s prezračevalnim jaškom je potrebno na dnu dimnika vgraditi revizijska vratca. Po potrebi jih vgradite tudi na podstrešju.
- Za zagotovitev statične varnosti dimnika po potrebi uporabite set za statično stabilnost. Bodite pozorni na pravočasno vgrajevanje armaturnih palic.

### Splošne informacije za monterje

- Dimnik postavite na ravno in nosilno podlago. Preverite nosilnost temelja oziroma etažne plošče!
- Za zidanje dimniških plaščev uporabljajte lepilo Schiedel RASANT, ki ga nanašajte z lopatico.
- Malte ne nanašajte na toplotno izolacijo in armaturne kanale!
- Dimne cevi spajajte z Rapid kitom. Spojne površine cevi morajo biti popolnoma čiste in suhe. Nanašajte ga na razširjeni del cevi.
- V primeru, da montažo dimnika ne dokončate (prekinete), svetujemo, da dimnik zavarujete pred vdorom vode ali gradbenega materiala tako, da ga pokrijete.

Predložena navodila za montažo veljajo za vse tipe Schiedel ABSOLUT dimnikov.

### Opozorilo! Zagotovite odvajanje kondenza

Poskrbite za odvajanje kondenza in padavin v odvodni sistem! V peti dimnika ABSOLUT je vgrajen sifon z odtočno cevjo Ø 40 mm. Pri povezavi odtoka kondenza upoštevajte zakonodajo s področja odvajanja odpadnih vod.

### Izvedba priključka za peč

Pred montažo dimnika se posvetujte s projektantom ali monterjem peči glede višine, smeri in kota priključka za peč. Pri izdelavi priključka za peč upoštevajte navodila po slikah od 23 do 32. V primeru, da priključek za peč ni izdelan takoj nad vratci, nadaljujte delo po standardnem postopku montaže (slike od 33 do 36).

### Standardni postopek montaže

Standardni postopek montaže ponavljajte po vgradnji priključka za peč, vse do zgornjih čistilnih vratc oz. do vrha dimnika. Rapid kit nanašajte na razširjen del keramičnih cevi.

### Statična stabilnost

Pri večjih prostih višinah pod/nad streho je potrebno dimnik dodatno statično ojačati. V teh primerih uporabite Schiedel ojačitveni set, ki je dobavljiv v več različnih dolžinah. Armaturne palice vstavite v za to namenjene kanale v vogalih dimniških plaščev in jih zapolnite z zalivno malto. Bodite pozorni na pravočasno vgrajevanje ojačitvenega seta. Pri vgradnji ojačitvenega seta sledite priloženim navodilom. Več informacij glede statične stabilnosti najdete na [www.schiedel.com/si/](http://www.schiedel.com/si/). Kanalov za ojačanje v najvišjem dimniškem plašču ne zalivajte do vrha, ker je vanje potrebno namestiti matice za pritrditev krovne plošče.



### Prehod dimnika

#### skozi strešno konstrukcijo

Dimnik mora imeti na prehodu skozi strešno konstrukcijo zadostno stransko oporo. Priporočamo, da v ta namen uporabite Schiedel

držalo za dimnik. Tega lahko namestite nad/pod ali med špirovce. Navodila za vgradnjo držala dimnika najdete na internetni strani [www.schiedel.si/informacije-za/gradbince](http://www.schiedel.si/informacije-za/gradbince).

### Zaključek dimnika

Za pritrdjevanje krovne plošče uporabite HEB pritrdilni set za krovno ploščo. Matice iz seta vstavite v ojačitvene kanale. Ploščo pritrdite z vijaki in maticami (samo rahlo).

Idealno vremensko zaščito predstavlja Schiedel obložni element v različnih barvah in strukturah ali Schiedel FINAL zaključek.

Maks. višina obložnega elementa je 2,5 m, maks. višina gradnje FINAL zaključka pa 1,5 m.

V primeru, da bo dimnik nad streho obdelan s kontaktno fasado ali pločevinasto oblogo mora biti uporabljena toplotna izolacija iz mineralnih vlaken. Polistirenske ali poliuretanske plošče se za te namene ne smejo uporabljati.

### Zaključna dela

- V odprtino priključka za peč namestite Blower Door zaščitni set. Postopajte po priloženem navodilu, ki je pakiran v setu.
- Dodatna čistilna vratca v eni od zgornjih etaž ali v podstrešju vgradite po postopku po slikah 13 – 19.

### Zunanja vgradnja dimnika





Kadar je dimnik postavljen na zunanji strani (steni) objekta, mora biti dimnik dodatno toplotno zaščiten s ploščami iz mineralne volne debeline min. 5 cm in površinsko obdelan.

### Zagotavljanje požarne varnosti

Pri vgradnji dimnikov v stavbe zgrajene iz gorljivih materialov (brunarice, montažne hiše) mora biti med dimnikom in lesenimi elementi stavbe (steno, etažno konstrukcijo, ostrejšem) zagotovljen odmik skladen z označbo dimnika po SIST EN 13063- 1 in -2, ter s predpisi s področja zagotavljanja požarne varnosti.

Za kurišča na trdna goriva, kjer lahko zaradi tvorbe saj pride do vžiga saj je zahtevan odmik min. 5 cm. Pri kuriščih na olje in plin, kjer temperatura dimnih plinov ne presega 160°C, ta odmik ni potreben, vendar svetujemo, da ga vseeno upoštevate (zaradi možnega prehoda na kurjenje z drugo vrsto goriva).

Posebno pozornost posvetite prehodom dimovodov skozi stene izdelane iz gorljivih materialov. Za nasvete glede zagotavljanja požarne varnosti se obrnite na tehnično službo Schiedel ali pristojnega lokalnega dimnikarja.

<p>Pri rezanju ali vrtanju je potrebno upoštevati zaščitne ukrepe. Priporočljivo je uporabljati mokro rezanje ali rezalne stroje z odsosovanjem.</p> 	<p><b>Napotki za varnost pri delu</b></p> <p>Mnogi gradbeni proizvodi, kot tudi elementi dimnikov so narejeni iz naravnih materialov, ki vsebujejo kremenove kristale.</p> <p>Pri strojni obdelavi teh proizvodov (npr. rezanju in vrtanju) se v zrak sproščajo delci kremenovega prahu. Pri močnejši izpostavljenosti skozi daljše časovno obdobje lahko to privede do poškodb ali okvare na pljučih (silikoza) in do povečane tveganosti za obolenje s pljučnim rakom.</p> <p><b>Upoštevati je potrebno naslednje zaščitne ukrepe:</b></p> <ul style="list-style-type: none"> <li>• pri rezanju ali vrtanju je potrebno nositi zaščitno masko tipa P3/FFP3,</li> <li>• priporočljivo je uporabljati mokro rezanje ali rezalne stroje z odsosovanjem.</li> </ul>
<p>Zaščita oči</p> 	<p>Zaščitna maska tip P3/FFP3</p> 
<p>Zaščita sluha</p> 	

Prosimo, da po montaži pustite navodila za montažo dimnika svojemu inštalaterju centralnega ogrevanja!



### 1. PETA DIMNIKA IN ODVOD KONDENZATA



1 Na mestu postavitve dimnika mora biti izvedena hidroizolacija. Nanjo nanesite sloj malte.



2 Peto dimnika postavite na plast malte in jo uravnajte. Odvod kondenzata povežite z odtokom.



3 Pri gradnji dimnika v pasivni stavbi, je potrebno pod peto dimnika vgraditi Termo podstavek.



4 S priloženo gobico očistite razširjeni del keramične cevi.

### 2. NAMESTITEV KERAMIČNEGA ADAPTERJA



5 Po vtičnem delu nanesite tesnilno maso Schiedel Rapid.



6 Vstavite keramični adapter.



7 Na keramični adapter nanesite Schiedel Rapid kit.



8 Na peto dimnika po obodu nanesite malto Rasant.

### 3. POTEK MONTAŽE OD PETE DIMNIKA DO PRIKLJUČKA ZA PEČ



9 Po tem postopku namestite dva dimniška plašča.



10 Vstavite keramično cev dolžine 66 cm (vzemite jo iz paketa RA).



11 Namestite distančnike in jih vtisnite v izolacijo (3 kose/cevi).



12 Na dimniški plašč položite šablono in zarišite izrez za priključek peči.

### 4. VGRADNJA PRIKLJUČKA ZA PEČ



13 Odprtino v dimniškem plašču izrežite s kotnim brusilnikom. Upoštevajte navodila za varnost pri delu.



14 Toplotno izolacijo prerežite z priloženo žago.



15 Na sloj malte namestite dimniški plašč z izrezano odprtino za priključek peči.



16 Vstavite priključek za peč.



17 Namestite distančnike in jih vtisnite v izolacijo (3 kose/cev).



18 Na keramični priključek nanesite tesnilno maso Rapid.



19 Namestite naslednji dimniški plašč in vstavite keramično cev dolžine 33 cm (vzemite jo iz paketa RA).



20 V primeru gradnje dvotuljavnega dimnika vstavite v drug jašek keramično cev dolžine 1,33m.

## 5. STANDARDNI POSTOPEK MONTAŽE



21 Vtični del keramične cevi očistite s suho gobico.



22 Tesnilno maso Rapid temeljito nanesite na keramično cev.



23 Malto nanesite samo na betonski obod dimniškega plašča. Ne nanašajte je na toplotno izolacijo.



24 Pred vstavljanjem keramične cevi pozidajte 4 dimniške plašče.



25 Vstavite keramično cev dolžine 1,33 m.



26 Namestite distančnike in jih vtisnite v izolacijo (3 kose/cev).



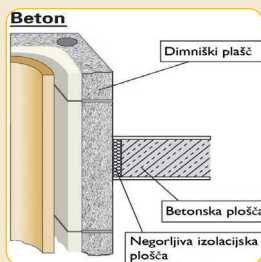
27 Odvečno tesnilno maso Rapid odstranite s čistilno gobico. Nadaljujte s standardnim postopkom montaže do vrha dimnika.

Za zagotavljanje statične stabilnosti dimnika in njegovo morebitno armiranje v delih stavbe, kjer dimnik nima bočne opore, se posvetujte s statikom ali pa kontaktirajte tehnično službo Schiedel.

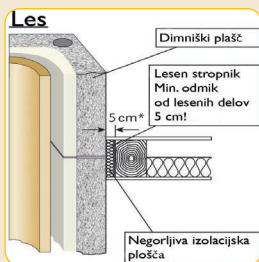
## 6. PREHOD SKOZI ETAŽNO PLOŠČO IN STREŠNO KONSTRUKCIJO



28 Odprtina v etažni plošči mora biti večja od dimenzije dimniškega plašča! Vmesni prostor zapolnite s ploščami iz kamene volne.



29 Pri betonskih ploščah: 3 cm z vseh strani.



30 Pri lesenih konstrukcijah: 5 cm zaradi zahtev požarne varnosti.



31 Pri prehodu skozi ostrešje uporabite za bočno oporo držalo dimnika.



## 7. VGRADNJA ZGORNJIH ČISTILNIH VRATC

V primeru vgradnje čistilnih vratc v podstrešju ali vrhnji etaži sledite navodilom za izrez plašča (slike 11-14). Nato vstavite priključek za vratca (iz paketa PA) in sledite navodilom po slikah 16 in 17.



32 Dimniška vratca pribijte na dimniški plašč s priloženimi žeblički.



33 Za kurišča na olje in plin uporabite zapiralo FU (uporabno za temperature do 200°C).



34 Za kurišča na trda goriva uporabite zapiralo FE.

## 8. MONTAŽA KONUSNEGA ZAKLJUČKA



35 Namestite konusni nastavek in izmerite potrebno dolžino keramične cevi.



36 Keramično cev odrežite s kotnim brusilnikom. Pri tem odstranite razširjeni del cevi.



37 Z gobico očistite spojni del keramične cevi.



38 Nanesite tesnilno maso Rapid.



39 Vstavite odrezano keramično cev in na vrh cevi nanesite tesnilno maso.



40 Namestite konusni nastavek, tako da natančno sede na cev.

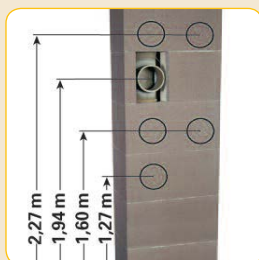


41 Odvečno tesnilno maso Rapid odstranite s čistilno gobico.



42 Pokrov mrežice odstranite samo v primeru uporabe dimnika za protitočno delovanje (pri premerih 12 in 14 cm).

## 9. OBDELAVA PRIKLJUČKA ZA PEČ



43 Možne višine priključkov z uporabo standardnih elementov.



44 S pomočjo nosilcev vstavite tervol plošči.

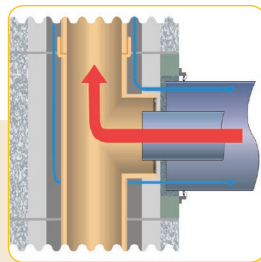
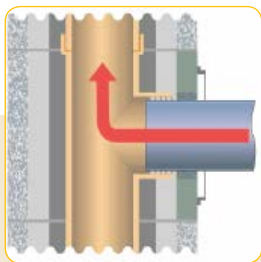


45 Obroč za ometavanje pribijte s priloženimi žeblički.



46 Dimnik omečite.

## 10. PRIKLJUČITEV KURILNE NAPRAVE NA DIMNIK



47 Prazen prostor med dimnovodno cevjo in nosom priključka zatesnite s keramično vrstico, ki jo min. 3 krat ovijte okoli cevi. Na ta način omogočite prosto gibljivost dimnovodne cevi.

48 Notranji adapter vstavite v keramični priključek, zunanjega pa v obroč za ometavanje (max. obratovalna temperatura 200 °C). Izvedba možna pri Absolut Ø 12 in 14 cm.

## 11. MONTAŽA OBLOŽNEGA ELEMNTA

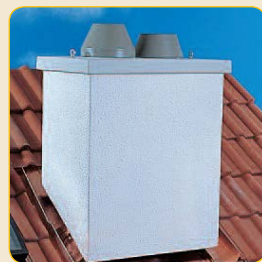


49 3 cm debelo letev položite na kritino ob dimniku. Odmerite obe višini na daljšem in krajšem delu dimnika od vrha do letve na kritini.

50 Mere prenesite na obložni element. Pri tem pazite na večjo širino obložnega elementa glede na dimniški plašč.

51 Obložni element odrežite s kotnim brusilnikom. Pri rezanju uporabljajte osebna zaščitna sredstva!

52 Na vrhni plašč nanesite sloj malte. Malto nanesite samo na betonski obod plašča.



53 Obložni element poveznite preko dimnika in ga poravnajte.

54 Distančne vijake privijte do plaščev. Konusni zaključek namestite po postopku na slikah 35 – 42.

### PODROČNI VODJA PRODAJE - KERAMIKA

Jože Skok, GSM: 041 797 275 Broneta Sagmeister, GSM: 041 725 290  
E-mail: joze.skok@schiedel.com E-mail: broneta.sagmeister@schiedel.com

### PODROČNI VODJA PRODAJE - NERJAVNI DIMNIKI

Primož Vilec, GSM: 031 646 359  
E-mail: primoz.vilec@schiedel.com

SCHIEDEL dimniški sistemi d.o.o., Latkova vas 82, 3312 Prebold  
T 03 703 82 00, F 03 703 82 65, info@schiedel.si, www.schiedel.com/si/

INFORMACIJE NA:

