

SCHIEDEL SRS kéményrendszer

Építési utasítás

Általános építési útmutatások

Az építés megkezdése előtt a tervezőtől minden szükséges adatot be kell szerezni.

A tisztítóajtó és a füstcső-csatlakozók helyét és irányát már az építés előtt tisztázni kell. A füstcső-csatlakozó magasságát a kazán bekötési magasságához kell igazítani.

Az illetékes kéményseprő hatósággal egyeztetni kell a kémény tisztítónyílásának elhelyezkedését (tető alatt vagy fölött).

Általános információk az építéshez:

A köpenytéglákat Schiedel falazóhabarccsal vagy mész-cement habarccsal kell összeépíteni (1 rész cement, 2 rész mész, 5 rész homok).

A samottelemeket a Schiedel hézagkittittel kell összeépíteni. Keverési arány: 1 rész víz, 7 rész hézagkitt. **Figyelem:** a ragasztó +5°C alatt nem köt. Ragasztás előtt a csővégeket portalanítsuk és nedvesítsük meg.

Ha megszakítjuk az építési folyamatot, akkor a kéményt fedjük be, nehogy víz vagy építési törmelék kerüljön bele.

Az építés során a helyi és országos építési előírásokat, ill. szabványokat, az élet- és balesetvédelmi, ill. a munkabiztonsági szabályokat és előírásokat minden esetben be kell tartani.

A köpenytéglák és samottcsövek vágásakor javasoljuk, hogy a munkát végzők a következőket vegyék figyelembe:

Az elektromos sarokcsiszoló használata közben fülvédő használata javasolt.

A por koncentráció növekedése miatt védőmaszk (P3/FFP3) és védőszemüveg használata kiemelten fontos!

A beton és samott elemek mozgatása és emelése fokozott óvatossággal történjen, javasoljuk,

hogy a munkát végzők acélkaplis védőbakancsot, védőkesztyűt ill. védősisakot viseljenek.

Továbbá a tetőn kívül végzett munkálatok során fokozott figyelemmel járjanak el.



VEVŐSZOLGÁLAT

Díjmentes szaktanácsadás az építési helyszínen is, kivitelezői képzések országsszerte.

Schiedel Kéménygyár Kft.

8200 Veszprém, Kistó u. 12

Tel.: 88 576 700

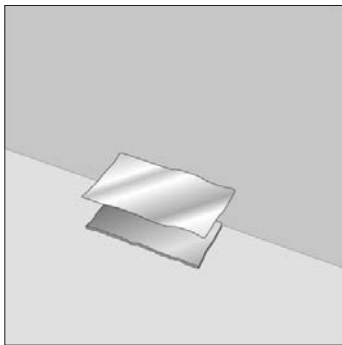
Fax: 88 576 704

E-mail: info.hu@schiedel.com

www.schiedel.hu



Kémény építési folyamat 1-24



1. A kéményalapot legalább a kész padló felső síkjáig falazzuk, vagy betonozzuk, a nedvesség elleni szigetelést elhelyezzük.



2. Az első köpenytéglán a szellőzőrács méretének megfelelő (19 cm széles és 15 cm magas) nyílást vágunk ki a kondenzvíz elvezetés érdekében.



3. A nyílással ellátott köpenytéglát az előkészített kéményalapra, habarcságyba helyezük.



4. A lábazati téglát központosan helyezük el az első köpenytéglánban.

A lábazati téglá kondenzvíz elvezetőjét javasoljuk a csatornába bekötni, amennyiben nem kötik be, a kondenzátumot időközönként ellenőrizni kell és ha szükséges le kell engedni!



5. A tisztítóajtó beépítéséhez a köpenytéglát kivágjuk.



6. A nyílással ellátott köpenytéglát habarcsba helyezük el.



7. A Schiedel hézagkittet megkeverjük. 1 rész víz, 7 rész kitt.

Fontos utasítás!
+5 °C alatt a ragasztó nem köt, ezért a kéményépítést hidegben nem javasoljuk!



8. A tisztítóajtó csatlakozó csővégeit portalaníttjuk és enyhén benedvesítjük.



9. Hézagkittet hordunk fel a lábazati téglá peremére.



10. A tisztítóajtó-csatlakozót behelyezzük. A külső korcolású csővégnek felfelé kell állnia.



11. A samottcső és köpenytégla közötti hézagba, valamint a samottkeret köré ásványgyapot zsinórt tekerünk. A zsinórt csak félig nyomjuk a köpenytéglába!



12. Habarcsot hordunk fel a köpenytéglára.

FIGYELEM!
A habarcs sehol se ragadjon hozzá a samottcsőhöz!
Habarcs: MM5-ös falazóhabarcs használata javasolt.



13. Elhelyezzük a következő köpenytéglát. Hézagkittet hordunk fel a tisztítóajtó-csatlakozó felső csővégre.



14. A samottcsövet megnedvesítjük majd behelyezzük a köpenytéglába.



15. A kinyomódott hézagkittet lesimítjuk.



16. Ásványgyapot zsinórt tekerünk a samottcső és a köpenytégla közötti hézagba, majd felhordjuk a következő habarcsréteget.



17. Elhelyezzük a következő köpenytéglát.



18. A szükséges magasság elérésekor elhelyezzük a füstcső-csatlakozót és köré ásványgyapot zsinórt tekerünk. Felhordjuk a következő habarcsréteget.



19. A következő köpenytéglát kivágjuk, majd habarcsot hordunk fel a permére.



20. A kivágott köpenytéglát a habarcsos köpenytéglára helyezük.



21. Elhelyezzük a köpenytéglát, majd a samottcső és a füstcső-csatlakozó köré ásványgyapot zsinórt tekerünk.



22. Habarcssterítés után elhelyezzük a következő köpenytéglát és a kéményt a szükséges magasságig tovább építjük. A felső vizsgálóajtót ugyanúgy építjük, mint az alsó tisztítóajtót.



23. A födémáttörésnek minden oldalon 3 cm-rel nagyobbak kell lennie, mint a köpenytégla külső mérete. A hézagot nem éghető szigetelőanyaggal kell kitölteni.



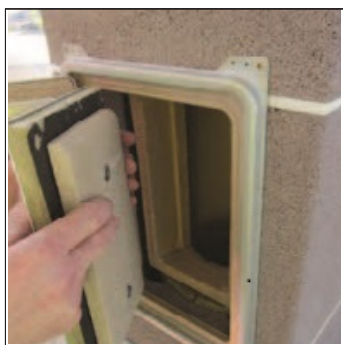
24. A födém utólagos betonozásánál a kéményre minden oldalról nem éghető, legalább 3 cm vastag szigetelőanyagot kell elhelyezni.



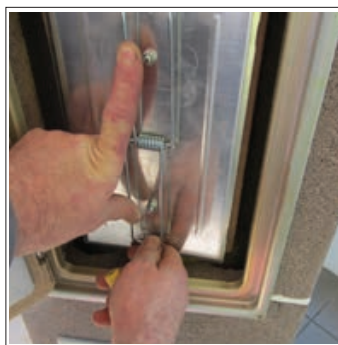
Tisztítóajtó beszerelése 25-27



25. A tisztítóajtót központosan rögzítjük a köpenytéglán.



26. A belső ajtót a tisztítóajtó csatlakozó keretébe helyezük. A szállítási rögzítőt eltávolítjuk.



27. Az ajtót becsukjuk, a köpenytéglára vakolatot hordunk fel.

Hőtágulási hézagkarmantyú és a fedkő 28-31



28. A kémény teljes magasságának elérésekor az utolsó samottcsövet méretre kell vágni.



29. A felső hőtágulási hézagnak kéményméterenként 3 mm-nek, de min. 3 cm-nek kell lennie. A levágott samottcsövet beragasztjuk és ásványgyapot zsinórt tekerünk köré.



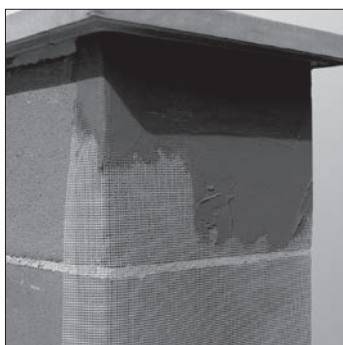
30-31. A hőtágulási karmantyút behelyezzük. FIGYELEM! A karmantyú alá, az utolsó köpenytéglára és a fedlap alá habarcsterítés szükséges!



Kémény külső vakolása 32-33



32. A kémény tetőn kívüli szakaszán a köpenytéglákra hordjunk fel fagyálló cementhabarcsot.



33. Húzzunk rá rabichálót és simítsunk rá még egy réteg habarcsot, ezzel biztosítjuk, hogy a vakolat a száradás után se repedjen meg. Az így előkészített kéményfejet vakoljuk be színvakolattal.

A rabichálóval erősített alapvakolat helyett komplett üveghálóval erősített homlokzati vakolatrendszer is alkalmazható a gyártói utasítás szerint.

Előlap (opció) 35-36

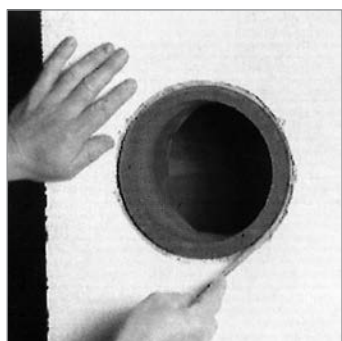


35. Az előlapot a megfelelő méretre levágjuk.

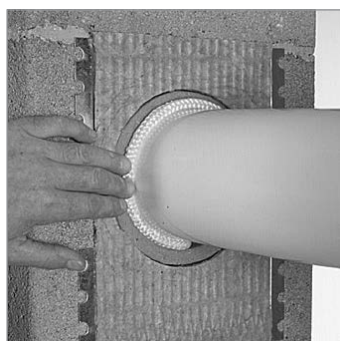


36. Az előlapot a szögvasak segítségével rögzítjük.

Füstcső bekötés 37-38



37. Rabicháló felhelyezése után a vakolást elvégezzük. A vakolat megszilárdulása előtt a füstcső-csatlakozó körül – szöggel – elválasztó hornyot alakítunk ki a samottcső és a vakolat között.

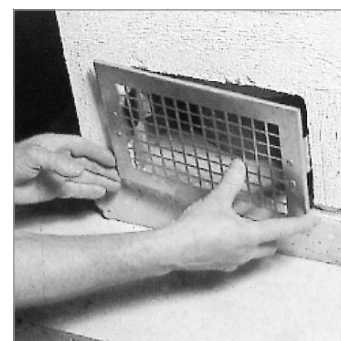


38. Útmutatás a füstcső csatlakoztatásához: a gyűrűs hézagot a samottcső és a füstcső között keramikus zsinórral tömítjük. A gyűrűs hézag körben legalább 1 cm-es legyen.

FONTOS UTASÍTÁS!

Az építési munka megszakításánál a kéményt le kell fedni, hogy megakadályozzuk az építési törmelék és a víz bejutását!

Szellőzőrács (opció) 39

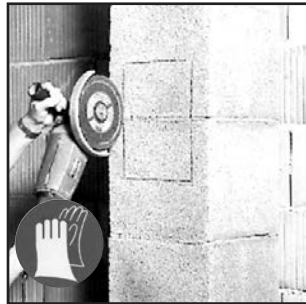


39. A vakolás maradványait és a szennyeződéseket eltávolítjuk, a levegőrácsot behelyezzük.

Utólagos füstcső-csatlakozás



A kivágó sablont használva a nyílást a köpenytéglára felrajzoljuk.



A köpenytéglát sarokcsiszolóval kivágjuk.



A füstcsőkarimát sablonként használjuk a belső átmérő felrajzolásához.



A samottcsövet csillag alakban kivágjuk.

Figyelem!

A füstcsőcsonk felragasztásához vödörös kiserelésű, por alakú samottragasztót használjunk!



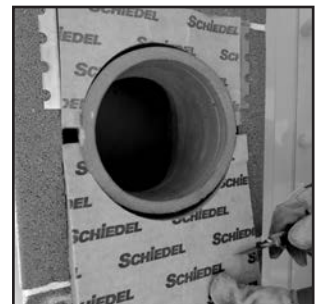
A samott darabokat óvatosan eltávolítjuk. A ragasztási felületen a jobb tapadás végett a samottcsövet érdesítjük (köszörűtárcsával).



Mindkét ragasztási felület megnedvesítése után hézagkittet hordunk fel a füstcsőkarima peremére.



A füstcsőkarimát a samottcsőhöz csavart huzallal rögzítjük.



Az előlapot felhelyezzük (opcionális).

19. Utólagos tisztítóajtó csatlakozó kialakítás



A köpenytéglát kivágjuk. A csatlakozó keretet sablonként használjuk.



Sarokcsiszoló segítségével a megfelelő nyílást kivágjuk. A ragasztási felületet érdesítjük.



Mindkét ragasztási felület megnedvesítése után a hézagkittet a tisztítóajtó csatlakozó peremére felhordjuk.



A csatlakozó keretet a samottcsőhöz csavart huzallal rögzítjük.

Figyelem!

A ragasztáshoz vödörös kiserelésű, por alakú samottragasztót használjunk!

Statikai megerősítés Schiedel megerősítő készlettel

Szerelési utasítás

Kérjük, hogy a szereléskor gondosan járjon el: a baleset- és egészségvédelmi előírásokat, helyi építésügyi szabályokat maradéktalanul tartsa be!

Schiedel megerősítő készlet beépítésekor a köpenytéglán található szerelvénycsatornákat Schiedel kiöntőhabarccsal kell kiönteni. A keverési arány: 1 vödör (7,5 kg-os) kiöntőhabarccshoz kb. 1,8-1,9 liter víz szükséges.

A kémény kiállása a tetőből max. a megerősítő készlet hosszának a harmada. Kérje statikus szakember tanácsát!



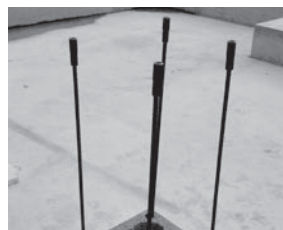
Megerősítő készlet tartalma

1,5 méteres szett	2 méteres szett	3 méteres szett
2 db 0,5 m-es Ø12 menetes szár	2 db 1,0 m-es Ø12 menetes szár	2 db 1,0 m-es Ø12 menetes szár
2 db 1,0 m-es Ø12 rögzítő szár	2 db 1,0 m-es Ø12 rögzítő szár	4 db 1,0 m-es Ø12 rögzítő szár
Egy db kiöntő habarcs	Egy db kiöntő habarcs	Egy db kiöntő habarcs
4 méteres szett	6 méteres szett	
4 db 1,0 m-es Ø12 menetes szár	4 db 1,0 m-es Ø12 menetes szár	
12 db 1,0 m-es Ø12 rögzítő szár	20 db 1,0 m-es Ø12 rögzítő szár	
2 db kiöntő habarcs	3 db kiöntő habarcs	

Figyelem! A 6 és 4 méteres szettek esetében a köpenytégla mind a négy sarokfuratában el kell helyezni a szárazakat; a 3, a 2 és 1,5 méteres szettek esetében két átlósan elhelyezkedő sarokfuratba kell beépíteni.

Építési útmutató

- 1.1 A kéményt az építési utasításnak megfelelően építsük fel a szükséges magasságig.
- 1.2 A záróelemmel ellátott rögzítő szárazakat vezessük a sarokfuratokba. Csavarjunk be egy-egy hernyócsavart a menetes hüvelyekbe úgy, hogy a kezdőkúp legyen felfelé. Öntsük ki a sarokfuratokat a megkevert kiöntő habarccsal.
- 2.1 A kéményt építsük tovább az építési utasításnak megfelelően.
- 2.2 Vezessünk ismét négy rögzítő szárat a sarokfuratokba és csavarjuk az alsókhöz. Öntsünk újra kiöntő habarcsot a furatokba. Folytassuk az építést a megerősítés hosszának megfelelően az utolsó köpenytégláig.
- 3.1 Figyelem! A legutolsó szár a sarokfuratokban a menetes szár legyen. Ezeket közvetlenül beleszavazzuk az alatta lévő rögzítő szárazakba. A kiálló menetes száron keresztül átemelve tegyük helyére, habarcságyba az utolsó köpenytéglát.
- 3.3 A fejkialakítás során a menetes szárhoz adott szárnyas anyákkal rögzíthetjük a fedkövet a köpenytéglához.



Figyelem:

- A köpenytégla belső pereme és a sarokfuratok közötti részt mindenképpen kenjük be a habarccsal. Ha ezt nem tesszük meg, a kiöntő habarcs a kürtőbe folyik.
- Ügyeljünk arra is, hogy a szigetelésre ne kerüljön habarcs.
- A sarokfuratokat, ha szükséges, a köpenytégla felhelyezése előtt tisztítsuk meg és építés közben is figyeljünk arra, hogy ne kerüljön bele se ragasztó, se habarcs, se másmilyen szennyeződés.
- Mielőtt megszakítjuk az építést, mindig csavarozzuk rá a következő szárat a legutoljára becsavart hernyócsavarra.



SCHIEDEL

Értékesítési képviselők

Budapest I, II, III. kerületei, Pest megye észak-nyugati része: 30/9560-861

Budapest IV, V, VI, VII, VIII, XIII, XIV, XV, XVI. kerületei és Pest megye észak-keleti része: 30/9597-432

Budapest IX, X, XVII, XVIII és XIX. kerületei és Pest megye dél-keleti része: 30/9166-263

Budapest XI, XII, XX, XXI, XXII és XXIII. kerületei és Pest megye déli része: 30/9560-862

Bács-Kiskun, Csongrád, Szolnok és Békés megyék: 30/9166-263

Borsod-Abaúj-Zemplén és Heves megyék: 30/9597-432

Baranya, Somogy és Tolna megyék: 30/9560-863

Fejér és Veszprém megye keleti része: 30/9560-862

Győr-Moson-Sopron, Komárom-Esztergom megyék: 30/9560-861

Hajdú-Bihar, Szabolcs-Szatmár-Bereg és Jász-Nagykun megyék: 30/9597-432

Vas és Zala megyék, Veszprém megye nyugati része: 30/9560-861

Megrendelés leadás

Fax: 88/576-704

E-mail: megrendeles@schiedel.com

Schiedel Kéménygyár Kft.

8200 Veszprém, Kistó u. 12.

Tel.: 88/576-700

Tel.: 30/582-3584 (sms/mms fogadásra nem alkalmas)

Fax: 88/576-704

www.schiedel.hu

info.hu@schiedel.com

