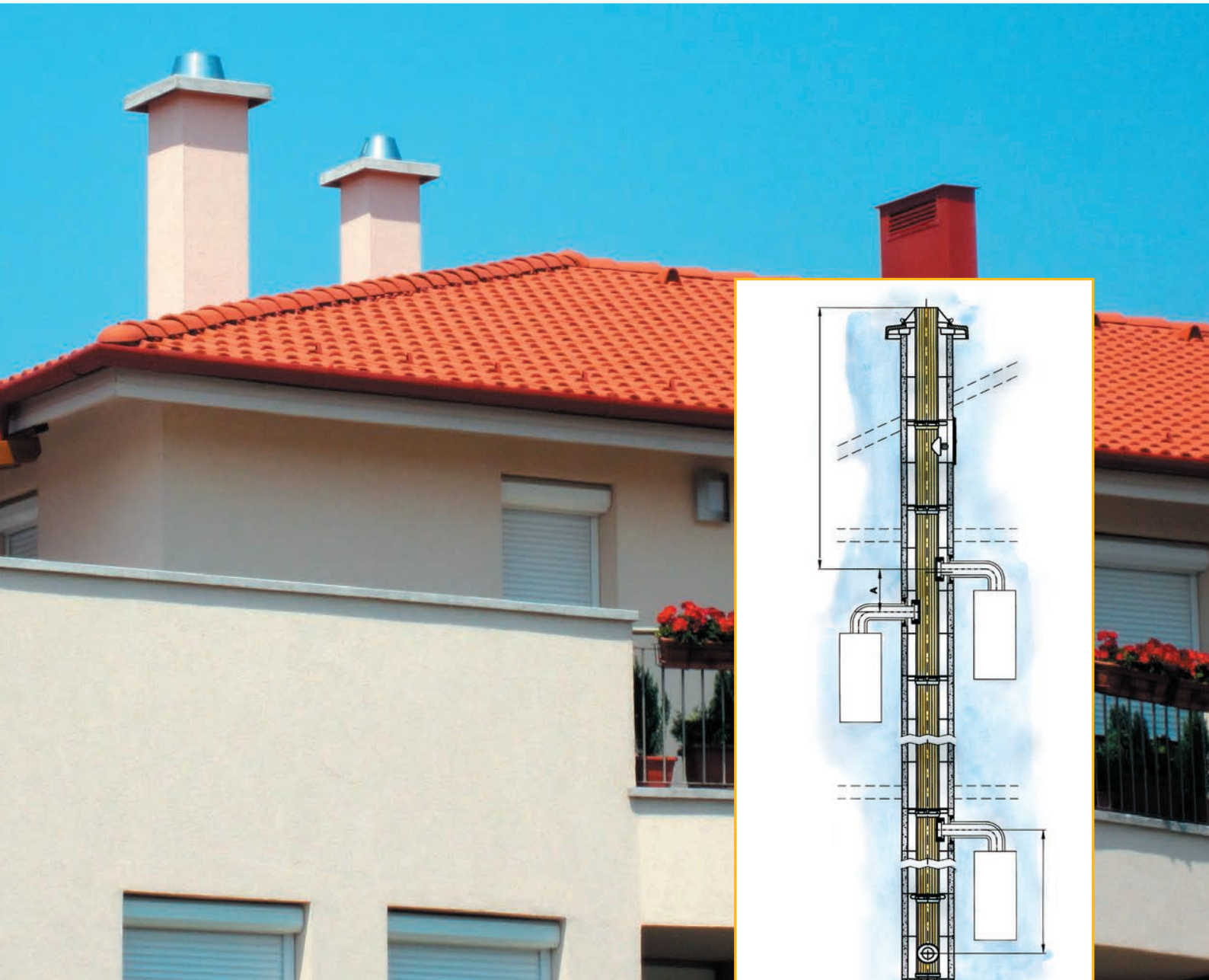


# Schiedel MULTI építési utasítás

**SCHIEDEL**



**SCHIEDEL**  
MULTI

# Általános építési utasítások

## Kérjük, figyeljen a következőkre!

A Schiedel Multi egy olyan kerámiacsöves kéményrendszer, amelyet kifejezetten a kondenzációs kazánokhoz fejlesztettek ki. Ugyanakkor mind túlnyomásos mind huzatigényes rendszerben képes bármilyen gáz és olaj tüzelőanyaggal üzemelő tüzelőberendezés égéstermékének elvezetésére 200°C hőmérsékletig.

**A P1-es nyomásosztályú kémények építése fokozott építéstechnikai fegyelmet, az építési utasítás fokozott betartását igényli** (beleértve az időjárás, ragasztó tárolását, a ragasztandó felületek megtisztítását, a csatlakozó elemek helyének kivágását, felületek előkészítését stb.) **Kérjük, vegye igénybe a Schiedel Kft. ingyenes kémény kivitelezést segítő szolgáltatását!** Keresse területileg illetékes kollégánkat! Elérhetőségeik a hátlapon megtalálhatóak.

Amennyiben Ön az itt részletezett építési utasítás szerint jár el, és gondosan ügyel minden részlet betartására, biztos lehet benne, hogy kéménye pontosan fog működni és hosszú élettartamú lesz.

Az építés során az országos építési előírásokat és szabványokat valamint az érvényben lévő balesetvédelmi szabályokat minden esetben be kell tartani.



## A tervezőtől minden szükséges adatot be kell szerezni!

A tisztítóajtó és a füstcső csatlakozók helyét, irányát és magasságát már az építés előtt tisztázni kell.

Az illetékes kéményseprő-hatósággal egyeztetni kell a kémény tisztító nyílásának elhelyezkedését (tető alatt vagy fölött).

A kémény tető alatti és/vagy feletti szabadon álló részének statikai megerősítéséhez egy külön merevítő készlet rendelhető. Ezt a kémménnyel egy időben kell beépíteni.

## Általános információk az építéshez

Ha kész kéménytálat építünk be, akkor azt a habarcságy és nedvesség elleni szigetelés után egy újabb habarcsrétegre kell állítani.

A kémény beton köpenytégláit zsákos cementes falazó habarccsal kell összeépíteni. Opcionálisan rendelhető a Schiedel kémménnyel együtt. A habarcsot mindig gondosan simítsuk el, és használjuk a habarcssablont.

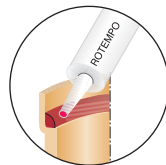
A kerámia profilcsöveket (L=0,66 m) a Schiedel ROTEMPO hézag-tömítő masszával kell összeépíteni, melyet bőségesen nyomjunk rá a csővégre.

## A csővégek tiszták és pormentesek legyenek.

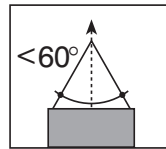
A profilcsövekre a távolságtartó-központosító karmantyúkat gyárilag ráhúztuk. A profilcsöveket központosan kell a köpenytéglában elhelyezni. A füstcső-csatlakozó és a felső tisztítóajtó-csatlakozó magasságát a csatlakozó idom alsó 33 cm-es darabjának levágásával süllyeszthetjük le, és állíthatjuk a megfelelő magasságba. A legújabb gyártású csatlakozó idomok már gyárilag két darabból állnak.

## Fontos információk az építési munkát végzőknek

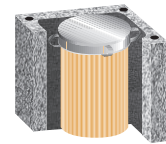
Ragasztás előtt a csővégeket portalanítsuk, a ROTEMPO hézag-tömítő masszával alaposan kenjük ki.



A kész kéménylábat szakszerűen kell beemelni, és központosan függőbe kell állítani. (az emelőhorgok által bezárt szög nem lehet 60°-nál nagyobb). A drótkötelet és sarokvédőket távolítsuk el.



Ha megszakítjuk az építési folyamatot, akkor a kéményt fedjük be, nehogy víz vagy építési törmelék kerüljön bele.



A köpenytégla felhelyezése előtt a profil samottcsőre helyezük fel a védőfedelelet, nehogy a habarcs a kürtőbe kerüljön.

A következő cső behelyezése előtt a mágnes segítségével húzzuk ki a védőfedelelet.

Amennyiben fémborítású burkolatot kap a kémény, akkor biztosítani kell ezen keresztül a hátsó szellőzést. Ha monolit fedő készült a helyszínen, akkor zsuzuló elemet kell beépíteni, és a torkolati nyílásnál egy peremet (vízküszöböt) kell kialakítani, nehogy a csapadékvíz a kéménybe jusson.

Az építési készletben a kémény-fedlaphoz megerősítő szárazakat szállítunk (2x3 m), ezzel a tetőn kívül max. 1,50 m magasságig biztosítható a kéményfej stabilitása.

A magasan a tető fölött kiálló, vagy a tető alatt hosszan szabadon álló kéményeket meg kell erősíteni. Ehhez a Schiedel megerősítő szettet ajánljuk, amit különböző hosszúságban forgalmazunk. A megerősítő szárazakat a köpenytégla sarkaiban lévő furatokba kell behelyezni, és kiöntő habarccsal rögzíteni. Ügyelni kell a gondos és pontos megépítésre; a statikus elemeket (alap- és fedlap) a felépítmény építésekor nem szabad kihagyni.

## A kémény bekötése a csatornába

A kondenzátum és a csapadékvíz csatornába történő bevezetéséről gondoskodni kell.

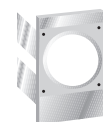
A vízügyi előírásokat minden esetben figyelembe kell venni.

A szifont a kéménytálat elemeivel együtt szállítjuk. Használat során ezt a szifont időnként ellenőrizni és tisztítani kell.

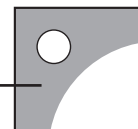
## Útmutatás a fűtészereknek

A kazán bekötő füstcsövét a Steckadapterbe tengely-központosan kell bevezetni úgy, hogy a füstcső a Steckadapterre súlyterhelést ne adjon át!

Egyenáramú működés esetén (a légszűrő hátsó szellőzőként működik és a készülék nem a kéményből szívja az égési levegőt) a külső gumihüvelyt eltávolítjuk. A légbefúvó és a bekötő füstcső körül történik.



Figyelem: a köpenytégla belső pereme és a sarokfurat közötti részt mindenképpen kenjük be habarccsal, ellenkező esetben a kiöntő habarcs a kürtőbe folyhat.



T200 N1 W2 O00  
T200 P1 W2 O00

KÉRJÜK, HOGY A KÉMMÉNY MEGÉPÍTÉSE  
UTÁN EZT AZ ÉPÍTÉSI UTASÍTÁST SZÍVES-  
KEDJENEK ÁTADNI A FŰTÉSSZERELŐNEK!

## 1. A kéménytalp az alsó vizsgálóajtóval és a kondenzvíz elvezetéssel



**1.1** Az első köpenytéglát habarcságra helyezük. Javasolt minőség: H50



**1.2** A kondenzvíz kivezetési nyílását a köpenytéglára berajzoljuk (16 x 16 cm) és a nyílást kivágjuk.



**1.3** Habarcsot hordunk fel, és a köpenytéglát felhelyezzük.



**1.4** A beton lábazati lapot habarcságyazatra fektetve beépítjük.



**1.5** A vizsgáló ajtó nyílását kivágjuk. (kivágási szélesség: 16 cm)



**1.6** A kivágott köpenytéglát a lábazati lapra felhordott habarcsra helyezük.



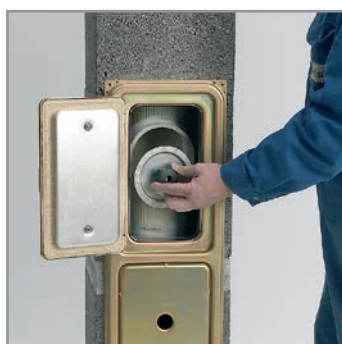
**1.7** Elhelyezzük a következő köpenytéglát.



**1.8** A vizsgáló nyílással ellátott bordázott samottcsövet központosan a beton lábazati lapra, habarcsba elhelyezzük. A szifont a helyére illesztjük és a bordázott samottcső felső peremére ROTEMPO-t nyomunk.



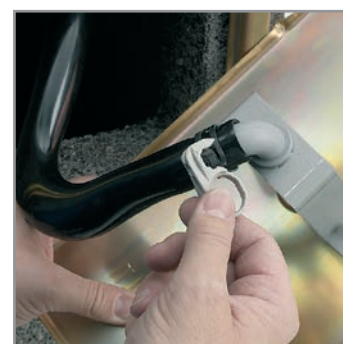
**1.9** A lábazati fedőlemezt a nyílás elé rögzítjük.



**1.10** A vizsgáló nyílás fedelét behelyezzük.



**1.11** A szorító gyűrűs szifon-csővet húzzuk rá a kifolyó könyökre, és tekerjük a kifolyás irányába.



**1.12** Tegyük vissza a könyökcsővet az előtét lemezen kialakított helyére, és a szorító gyűrűt húzzuk le.

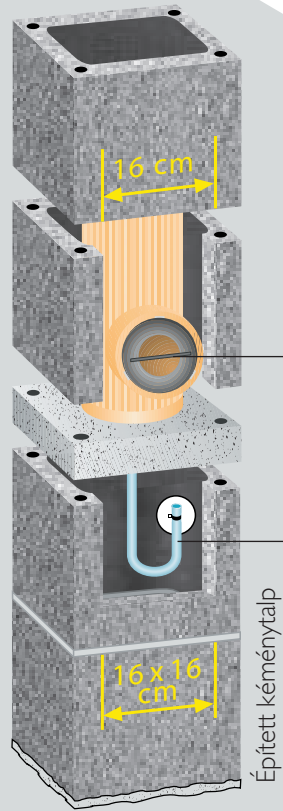


**FIGYELEM!**

A kondenzvíz levezető csövet a csatornájáig az építési helyszínen kell kiépíteni! (Tömlőátmérő: 16 mm)



MULTI kész kéményláb



Épített kéménytalp

P1 nyomásosztálynál zárófedél

N1 nyomásosztálynál nyomáskiegyenlítő betét



Bűzelzárós (vízsákos) tömlő

## 2. A kémény alsó szakaszának kialakítása kész kéménnyel



**2.1** Habarcságot készítünk elő és a nedvesség ellen szigetelést helyezünk el. Erre újabb habarcsréteget hordunk fel. A köpenytégla habarccsal érintkező felületét nedvesítjük meg. A kéménytalpat függőlegesen helyezzük a habarcságra.



**2.2** Alakítsuk ki a kondenzvíz elvezetést és kötéssük a csatornába.



**2.3**  
P1: A vizsgáló nyílás fedélt helyezzük be.  
N1: A nyomáskiegyenlítő betétet helyezzük be.



**2.4** A profilső felső peremére nyomjunk bőségesen ROTEMPO-t.

## 3. A kéménytalp utáni építési folyamat a füstcső-csatlakozásig



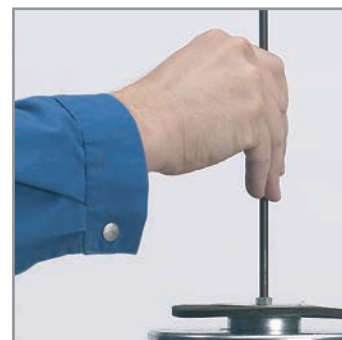
**3.1** A profil samottcső védő fedelét helyezük fel.



**3.2** A köpenytéglára hordjuk fel a habarcsot.



**3.3** Helyezzük rá a következő köpenytéglát.



**3.4** A mágnes segítségével emeljük ki a védő fedelelet.

## 4. A füstcső-csatlakozó elhelyezése



**4.1** A köpenytéglára 21 x 21 cm-es nyílást rajzolunk.



**4.2** A nyílást kivágjuk. A köpenytéglát felhelyezzük.



**4.3** A csatlakozó idom segítségével a ragasztó nélkül behelyezett csövet a csatlakozási pontnál X-szel megjelöljük.



**4.4** A profilsőre 11,5 x 14,5 cm-es téglalapot rajzolunk (sz x m).

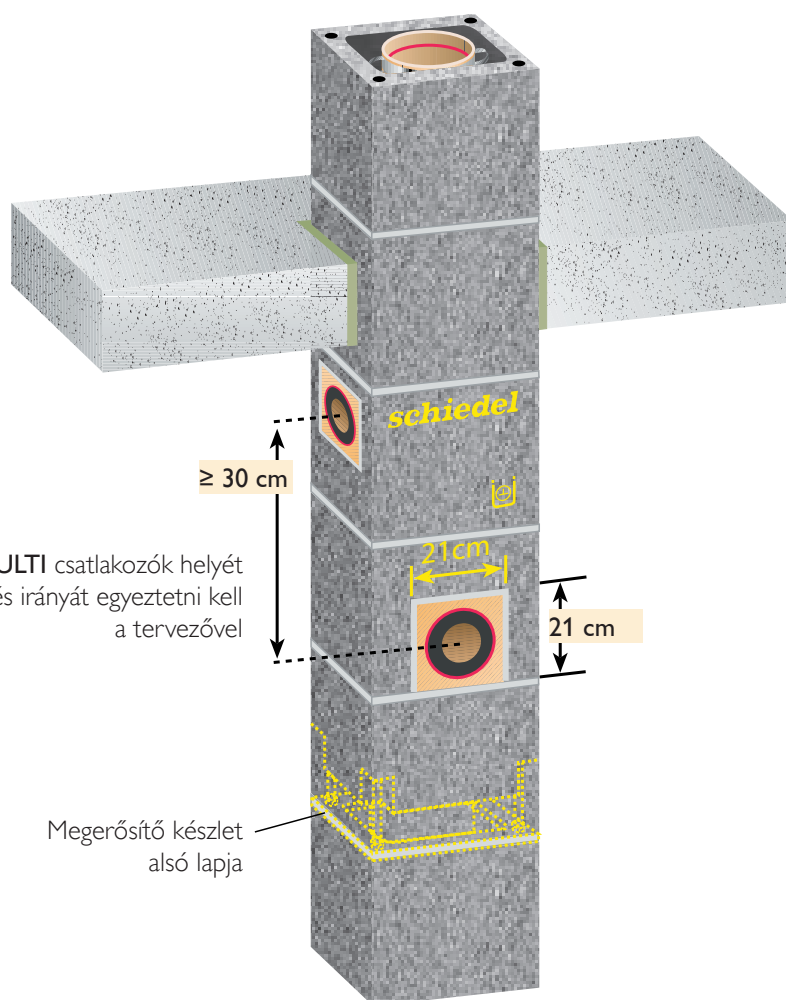
Körbefalazás  
(igény szerint)

Felső tisztítóajtó  
az előírások szerint

Vizsgálónyílás lezáró  
dugó

Tisztítóajtó

16 cm



A MULTI csatlakozók helyét  
és irányát egyeztetni kell  
a tervezővel

≥ 30 cm

schiedel

21 cm

21 cm

Megerősítő készlet  
alsó lapja



4.5 A csatlakozó helyét kivágjuk.



4.6 A kivágott idomot a helyére ragasztjuk.



4.7 A csatlakozóra Rotempo-t hordunk fel és felragasztjuk.



4.8 Habarcs felhordásával a köpenytéglahez simítjuk. (A védőkartont tegyük a nyílásba!)

## 5. A kémény általános szakaszának építése



5.1 Schiedel ROTEMPO-val alaposan bekenjük a profil samottcső peremét. Előtte a samottcsövek csővégeit pormentesítsük. A hézagtömítő masszát mindig a profilcső felső végére (tömítő-központosító gyűrűs vég) kell felhordani.



5.2 A védősapkát felhelyezzük a csőre.



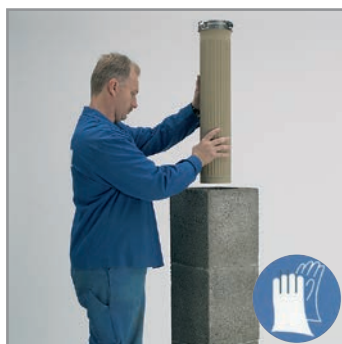
5.3 Habarcsot hordunk fel a köpenyelemre.



5.4 Felhelyezzünk a következő két darab köpenytéglát.



5.5 A védősapkát a mágnes segítségével levesszük a csőről.



5.6 Helyére tesszük a következő profilcsövet.

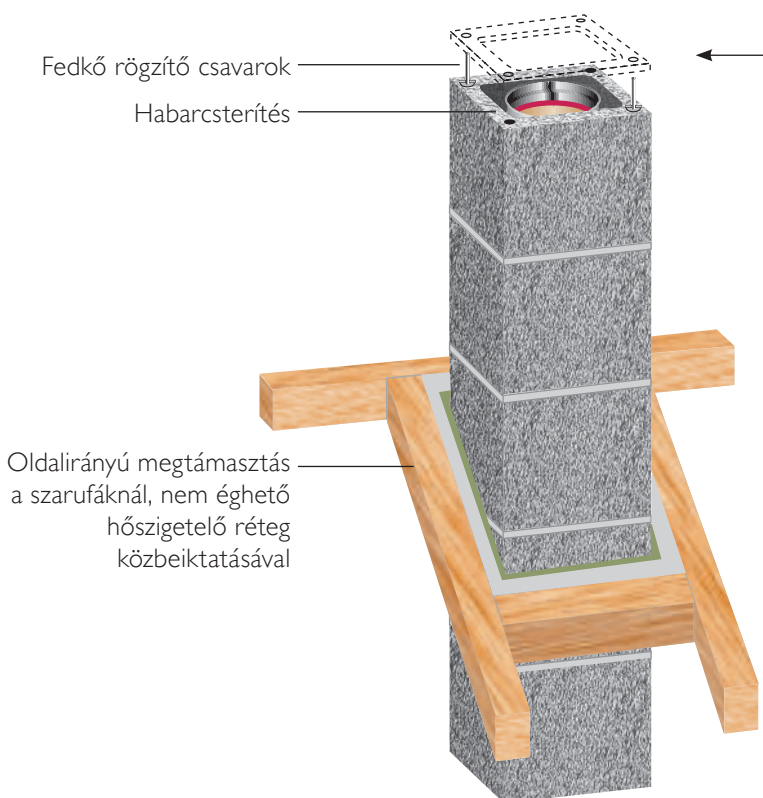
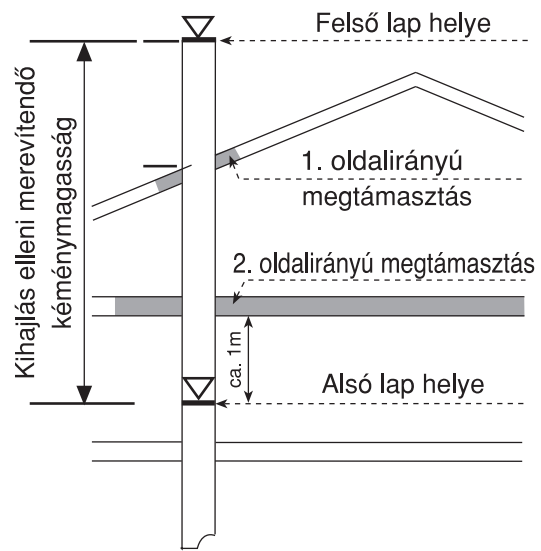
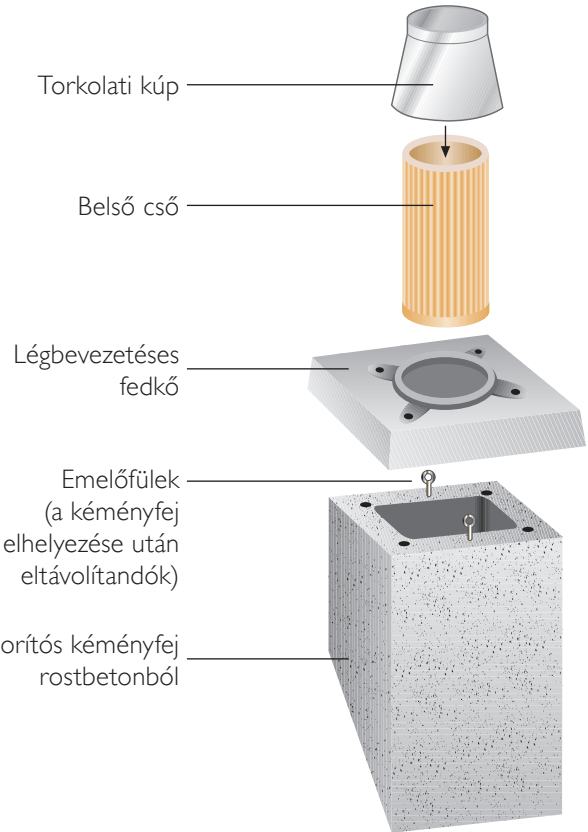


5.7 A kitüremkedő ROTEMPO-t a hézaglehúzóval lehúzzuk.

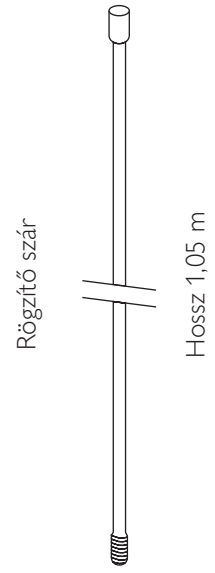
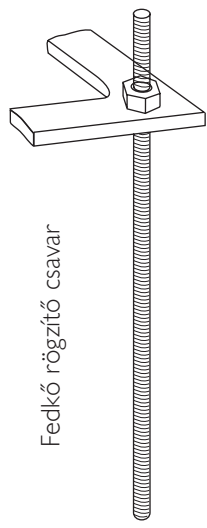


5.8 ROTEMPO-t nyomunk vastagon a profilcső peremére, felhelyezzük a védősapkát. Ezt az építési folyamatot a kéménytorolatig folytatjuk.

# Merevítés



Merevítő készlet felső lapja





## 6. Felső tisztítónyílás kialakítása (csak ha szükséges)

## Vakolás



**6.1** Helyezzük fel a vizsgálónyílás fedelét.



**6.2** Rögzítsük az ajtókeretet a köpenytéglahez.

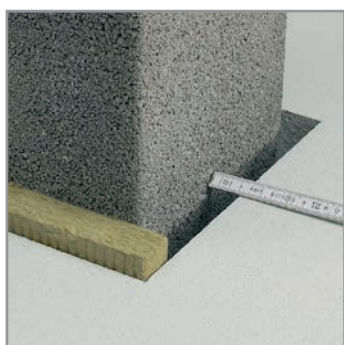


**6.3** Vakoljuk be. A repedések elkerülése érdekében használjunk rabitzhálót.

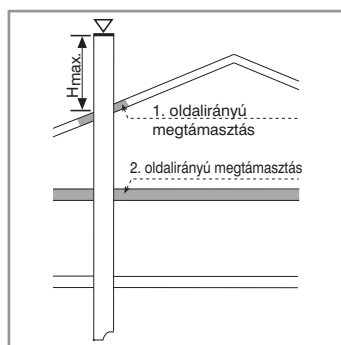
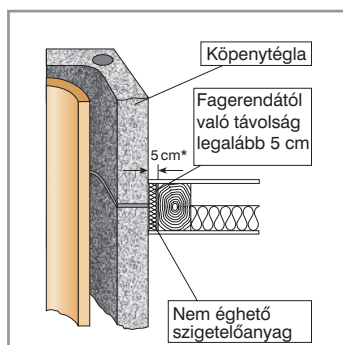


**6.4** A vakolat gondos felhordásával előzzük meg a kapcsolódó falak melletti vakolatrepedéseket.

## 7. Födémátvezetés



**7.1-7.2** A födémáttörésnek minden oldalon 3 cm-rel nagyobbak kell lennie, mint a köpenytégla külső méretei. A közbenső teret nem éghető szigetelőanyaggal kell kitölteni. A födém utólagos betonozásánál a kéményre minden oldalról, legalább 3 cm vastag szigetelőanyagot kell felhelyezni. Fagerendától való távolság: legalább 5 cm.



**7.3** Az oldalirányú megtámasztásokra gondosan ügyeljünk.



**7.4** Oldalsó alátámasztás a Schiedel kéménytámasztó szerkezettel. Különösen látható tetőszekeknél ajánlott.

## 8. Torkolati kúp beépítése



**8.1** Csavarjuk össze a két-két rögzítő szárat az egy-egy fedkő rögzítő csavarral, és átlósan helyezzük két sarokfuratba.



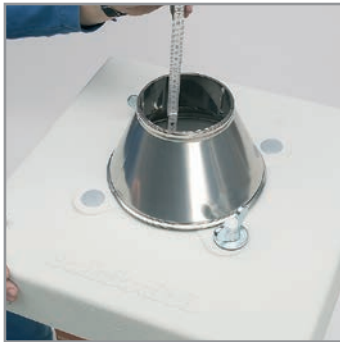
**8.2** A sarokfuratokba a megkevert kiöntő habarcsot öntsük bele. Ügyeljünk arra, hogy a vas kiöntés után is központosan helyezkedjen el lyukban.



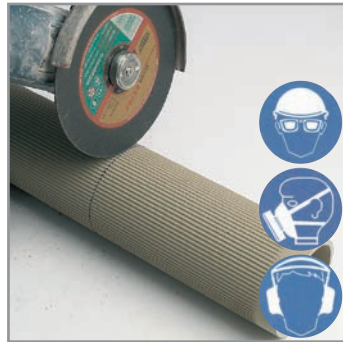
**8.3** A fedlapot habarcságyba ültessük.



**8.4** A fedlapot rögzítjük, és a másik két lyukat zárjuk be a műanyag kupakkal.



**8.5** A kúp segítségével mérjük ki az utolsó cső hosszát.



**8.6** A profil samottcső tok nélküli végére lesz szükségünk, ennek megfelelően vágjuk méretre.



**8.7** A csövet ragasszuk a helyére, a vágott vége álljon felfelé. Hordjunk fel a peremére bőségesen ROTEMPO-t.



**8.8** A torkolati kúpot helyezzük rá szintbe állítva. A kitüremkedő masszát a hézaglehetővé húzzuk le.

**FIGYELEM:** ha a csatlakozó idom alsó részét levágtuk, akkor azt itt felhasználhatjuk!

## 9. Kész kéményfej és a helyszíni fejkialakítás



**9.1** A dőlést mérjük ki...



**9.2** ... és rajzoljuk fel a kéményfejre.



**9.3** Sarokcsiszolóval vágjuk méretre.



**9.4** A köpenytéglára hordjunk fel habarcsot.



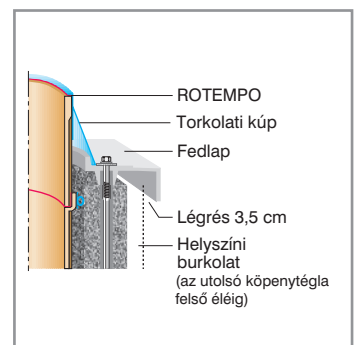
**9.5** A kéményfejet függőlegesen helyezzük fel, és az oldalsó csavarokat húzzuk meg a köpenytégláig.



**9.6** Helyezzük rá a fedlapot, ...

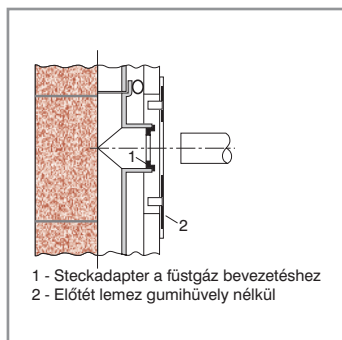


**9.7** ... és átlósan csavarozzuk a kéményfejhez.



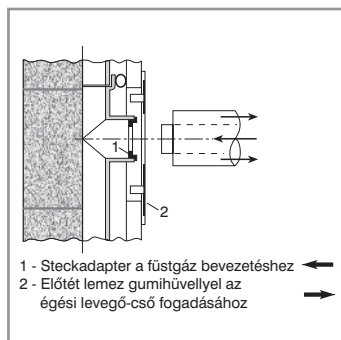
**9.8** Helyszíni burkoláskor vigyázzunk arra, hogy a burkolat ne legyen magasabb, mint az utolsó köpenytégla felső éle.

## 10. A tüzelőberendezés csatlakoztatása



1 - Steckadapter a füstgáz bevezetéshez  
2 - Előtét lemez gumihüvellyel

10.1 Egyenáramú működés esetén.



1 - Steckadapter a füstgáz bevezetéshez  
2 - Előtét lemez gumihüvellyel az égési levegő-cső fogadásához

10.2 Ellenáramú működés esetén.

## MULTI alapkészlet tartalma



### MULTI alapsomag

Schiedel ROTEMPO, torkolati kúp, ROTEMPO-kinyomó, nyomáskiegyenlítő gyűrű (N1), vagy vizsgálónylás lezáró fedél (P1), hézaglehúzó, védőfedél, építési utasítás.



### MULTI lábazati lap

(kész kéménypal esetén nem szükséges)



### MULTI felső tisztítóajtó-készlet

(kész kéménypal esetén csak akkor szállítjuk, ha felső tisztítónylást is ki kell alakítani)  
Tisztítóajtó csatlakozó idom  
L = 66 cm, vizsgálónylás fedél, tisztítóajtó.



### MULTI alsó tisztítóajtó-készlet

(kész kéménypal esetén nem szükséges)

Tisztítóajtó csatlakozó idom  
L = 66 cm, szifonbekötő cső



### MULTI fedlap készlet

(helyszíni monolit fedő készítésekor nem szükséges, helyette zsaluzólemezt kell rendelni)  
Kémény-fedlap (körülfalazáshoz vagy vakolt kéményfej kialakításához), megerősítő készlet, kiöntő habarcs.



### MULTI lábazati nyílás csomag

Lábazati nyílás fedéllemez, ajtókulcs, rögzítéshez szükséges szegek.



**SCHIEDEL**

### Értékesítési képviselők

Budapest, Pest, Nógrád és Komárom-Esztergom megyék: 30/9573-052

Budapest XI és XXII. kerületei, Pest megye déli és Veszprém megye keleti része: 30/9560-862

Fejér megye: 30/9560-862

Bács-Kiskun, Csongrád, Szolnok és Békés megyék: 30/9166-263

Győr-Moson-Sopron, Vas és Zala megyék, Veszprém megye nyugati része: 30/9560-861

Borsod-Abaúj-Zemplén és Heves megyék: 30/9597-432

Hajdú-Bihar, Szabolcs-Szatmár-Bereg és Jász-Nagykun megyék: 30/9597-432

Baranya, Somogy és Tolna megyék: 30/9560-863

### Megrendelés leadás

Fax: 88/576-704

E-mail: [megrendeles@schiedel.com](mailto:megrendeles@schiedel.com)

**Schiedel Kéménygyár Kft.**  
8200 Veszprém, Kistó u. 12.  
Tel.: 88/576-700  
Fax: 88/576-704  
[www.schiedel.hu](http://www.schiedel.hu)  
[info@schiedel.hu](mailto:info@schiedel.hu)



**A standard**  
INDUSTRIES COMPANY