

Schiedel SIRIUS kandalló

Szerelési és használati útmutató

SCHIEDEL



TARTALOMJEGYZÉK

Előnyök	3. oldal
Rendszeráttekintés	4. oldal
Műszaki adatok	5. oldal
Égési levegő biztosítása	5. oldal
Tervezési információk	6. oldal
- kéményátmérő, tüzelőberendezés csatlakoztatása a kéményhez	
- kémény nyomvonal tervezés, elburkolás, elzárás	
- karbantartás, ellenőrzés	
- távolság az éghető anyagoktól	
Perimeter Smooth Air levegő- és füstgázrendszer	7. oldal
Kéményrögztítés szempontjai	
- alkatrészek	
- terhelhetőség	
- torkolat kialakítása, szabadon álló kéményszakas, rendszermagasság és villámvédelem	
- szállítás és tárolás	
Üzembe helyezési javaslatok	8. oldal
- szerelési irány	
- csatlakozó rendszer	
- hőtágulás	
Födémátvezetés	9. oldal
- átvezetés éghető anyagú födémen	
- átvezetés beton födémen	
Rögztítő komponensek	10. oldal
A kéményépítés befejező feladatai	11. oldal
Sirius szabadonálló kandalló	12. oldal
- készülék leírása	
- tartozékok	
- fontos tudnivalók	
Általános információk, javaslatok	15. oldal
- kéményre vonatkozó előírások, többszörös bekötés	
- tisztítás, karbantartás	
- tartozékok és eredeti állapotra vonatkozó kitétel	
- szakszerű beépítés és üzembe helyezés	
- égéshez szükséges levegő biztosítása	
- teendők kéménytűz esetén	
- szállítás, csomagolás	
- tüzelőanyagok	16. oldal
- kandalló körüli biztonsági távolságok és csatlakozási lehetőségek	17. oldal
- helyiség levegőtől független üzemelés	18. oldal
- helyiség levegőtől függő üzemelés	
Használati útmutató	20. oldal
- az első begyújtás	
- a helyes fűtés	
- tisztítás, karbantartás	
Hibaelhárítás	24. oldal
Műszaki adatok	25. oldal
Teljesítménynyilatkozat	26. oldal
Új Schiedel födémátvezető rendszerek: a WDS modul és a Vermis födémátvezető	28. oldal
THE SPARK - a szikra	31. oldal

Megjegyzések:

A katalógusban szereplő képek illusztrációk. A katalógus elkészítése során a legnagyobb gondossággal jártunk el, előfordulhatnak azonban hibák. A termékek verziói a kiadvány szerkesztéskori állapotát mutatják, az esetleges verzióváltásokról érdeklődjön szaktanácsadóinktól. A Schiedel Kft. a nyomdai hibákból eredő következményekért felelősséget nem vállal, és a Kft. a változtatás jogát fenntartja. Copyright: Schiedel Kft.

Energiahatékony, biztonságos és környezetbarát fűtés a SCHIEDEL SIRIUS szabadon álló kandallóval

A környezetbarát fatüzelés egyik alapfeltétele a jó hatásfokú fűtőberendezés. Ezekkel a kandallókkal akár 84%-os hatásfok is elérhető – nagyobb hőérzetet nyújtva, amit kevesebb tűzifa elégetésével érünk el.



SCHIEDEL SIRIUS ELŐNYÖK

- + Teljesen zárt égéstér, lakótértől függetlenül biztosított az égéshez szükséges levegő
- + A kémény a szabadon álló kandallóhoz méretezett, elősegíti a hatékony működést
- + Háromféle modellben elérhető
- + Új építésű és meglévő házakba is beszerelhető
- + Gyorsan építhető és kompakt rendszer
- + Kis helyigényű
- + Esztétikus, rejtett csőkapcsolatok a kéményen

SCHIEDEL SIRIUS előnyei, rendszeráttekintés

**SIRIUS SZABADON ÁLLÓ
KANDALLÓ + PERMETER
SMOOTH AIR KÉMÉNYY =
TÖKÉLETESEN
EGYÜTTMŰKÖDŐ RENDSZER**

A SIRIUS SZABADON ÁLLÓ KANDALLÓ ELŐNYEI

- ⊕ **RENDKÍVÜL HATÉKONY**
(akár 84%-os hatásfok)
Jobb hőérzet kevesebb fa felhasználásával
- ⊕ **A LEGMAGASABB EURÓPAI ÉS NEMZETI SZABVÁNYOK SZERINT tesztelve**
(EN 13240, DIN+, I. BlmSchV2, DiBt, 15a B-VG, NS 3058/3059)
- ⊕ **KÖNNYŰ KEZELHETŐSÉG**
- ⊕ **ÖNZÁRÓDÓ AJTÓ**
Biztosítja a zárt üzemelést.
Zárkitámasztó rendszere megkönnyíti a begyújtást és a tisztítást
- ⊕ **3 ABLAKOS KIALAKÍTÁS**
180 fokos tűzlátvány (a Sirius 3 és Sirius 3G típusoknál)
- ⊕ **EGYSZERŰ SZINTEZÉS**
Az állítható lábak segítségével az egyenetlen felületeken is gyorsan szintezhető

A KOMPLETT RENDSZER TOVÁBBI ELŐNYEI

- ⊕ **GYÁRI TARTOZÉKOK**
a tető és a földmátvezetéshez,
melyekkel a kivitelezés gyors, az üzemeltetés biztonságos lesz
- ⊕ **LEVEGŐ ELLÁTÁS**
A lakótértől független üzemelés,
mert az égési levegő a PERMETER Smooth Air kéményen keresztül érkezik a kandalló égésterébe. A kandalló **BÁRHOL ELHELYEZHETŐ** a szobában.
- ⊕ **RENDSZER MEGOLDÁS**
A Permeter Smooth Air kéménynek köszönhetően **NEM** szükséges külön **ÉGÉSI LEVEGŐ CSATORNA**
- ⊕ **HA MÁR VAN KÉMÉNYE...**
...akkor is jó választás a SIRIUS,
mert a gyári kialakítása lehetővé teszi, hogy meglévő kéményhez csatlakoztassák



SIRIUS MŰSZAKI ADATOK

	SIRIUS 1	SIRIUS 3	SIRIUS 3G
Szélesség mm	512	512	512
Magasság mm	1218	1218	1218
Mélység mm	392	392	392
Tűztér mérete mm	360 x 349 x 277	360 x 349 x 277	360 x 349 x 277
Füstcső csatlakozás Ø mm	150	150	150
Teljesítmény	5,9 kW	5,5 kW	5,5 kW
Hatásfok	84%	82%	82%
Füstgáz hőmérséklet	291°C	231°C	231°C
Huzatigény	12 Pa	12 Pa	12 Pa
Energiaosztály	A+	A+	A+
Súly	164 kg	172 kg	172 kg
Teljesen zárt égéstér	igen	igen	igen
Három irányú égési levegő csatlakozás	igen	igen	igen
Égési levegő csatlakozás Ø mm	120	120	120

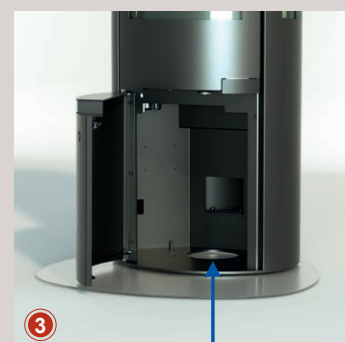
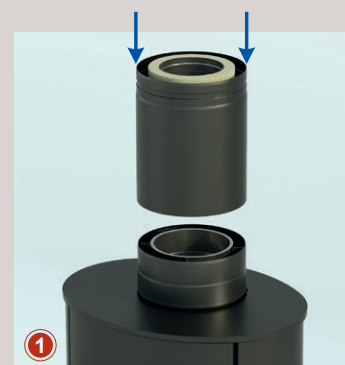
A Schiedel SIRIUS a Permeter Smooth Air kéménnyel tökéletes egységet alkot.

ÉGÉSI LEVEGŐ BIZTOSÍTÁS - három különböző irányból

Minden Sirius modellen három csatlakozási lehetőség áll gyárilag rendelkezésre az égéshez szükséges friss levegő utánpótlására.

- ① Cső a csőben rendszer a Permeter Smooth Air kémény speciális adaptere segítségével (az égési levegő betáplálása és a füstgáz-vezetés is a kéményen keresztül)
- ② Égési levegő csatlakozás hátul
- ③ Égési levegő csatlakozás a készülék alján (pl. padlócsatorna)

→ Égési levegő



Információk a Permeter Smooth Air és a Sirius kandalló tervezéshez

A PMSA (Permeter Smooth Air) rendszert az érvényben lévő európai normáknak, az adott nemzeti előírásoknak és a gyártó instrukcióinak megfelelően kell beépíteni, az építési útmutatóban megadottak szerint.

Az általános előírások mellett vannak különleges ajánlások is, a kapcsolódó szilárd tüzelőanyagú tüzelőberendezésre vonatkozóan. Mindig vegyük figyelembe a tüzelőberendezés üzembehelyezési utasításait és az egyes kialakításokra vonatkozó egyéb szabványokat! Érvényes kéményátvételi jegyzőkönyv nélkül nem szabad a rendszert üzembe helyezni.

Kémény átmérője

A kémény átmérőjének meg kell felelnie a gyártó ajánlásának. A készülék működtetési követelményeinek és az égéstermék elvezető szerkezetének ki kell elégítenie az MSZ EN 13384-1 szabvány égéstermék elvezetők méretezésére vonatkozó előírásait az egyes készülékekre vonatkozóan.

A tüzelőberendezés csatlakozása a kéményhez

Amikor a készüléket közvetlenül csatlakoztatjuk a kéményhez, a megfelelő készülék csatlakozó adaptert kell alkalmazni. A kandalló füstcsöve és a kémény csatlakozója közt a csatlakozási pontot biztonságosan ki kell tömíteni azbesztmentes tömítővel, vagy egyéb, ennek megfelelő alternatív nem éghető tömítővel. A készülék bekötését csak szakképzett személy végezheti el.

A kémény nyomvonal

A kéménynek lehetőleg függőlegesen kell állnia, hogy ez a függőleges irányvonal is segítse a huzatot. Mielőtt összeszerelénk a kéményt, győződjünk meg róla, hogy nincs útban a kémény függőleges nyomvezetését akadályozó gerenda.

Elburkolás, elzárás

Annak a helyiségnek a kivételével, ahol a kandalló/kályha elhelyezkedik, az épület bármely részében, ahol a kémény esetleg keresztülhalad, és ezekben a helyiségekben fennáll a kockázata az emberi érintkezésnek (azaz a felület megérintésének), pl. hálószobákban stb., vagy ahol fennáll a kockázata, hogy éghető anyaggal kerül kapcsolatba, ott a kéményt megfelelő módon el kell burkolni. Erre vonatkozóan ellenőrizni szükséges az országos épület- és tűzvédelmi előírásokat. Ezt teljesíthetjük a kémény köpennyel való borításával a lakóhelyiségekben, a tetőtérben védő drótháló kerettel stb. minden esetben be kell tartani az éghető anyagokra vonatkozó minimális biztonsági távolságokat, ideértve a tetőtéri szigeteléseket is, és a biztonsági távolságoknál alkalmazott szigetelő anyagnak meg kell felelnie a vonatkozó tűzvédelmi előírásoknak.

Karbantartás és ellenőrzés

A magyar szabályozásnak megfelelően lehetővé kell tenni a kémény ellenőrzését és tisztítását. A vonatkozó országos ill. helyi előírásokat, továbbá a megfelelő szabványok előírásait minden esetben be kell tartani. Kérjük előzetesen tanácsot kérni a kéményseprőtől a tisztítónyílás elhelyezésére vonatkozóan. A tisztítás megkönnyítésére az irányváltóknál megfelelő távolságot kell hagyni, hogy a kéményseprő kefék biztonságosan hozzáférjenek a rendszerhez.

Éghető anyagoktól való távolság

Szilárd tüzelőanyagú berendezéseknél, ahol fennáll a veszélye a korom begyulladásának, lényeges, hogy betartsuk az éghető anyagoktól való megfelelő távolságot. A Permeter Smooth Air két különböző vastagságú szigeteléssel is kapható, és ezeknél a változatoknál eltérő az éghető anyagoktól való előírt távolság.

	Permeter Smooth Air 25		Permeter Smooth Air 50	
Hőmérsékleti osztály	T450	T600	T450	T600
Átszellőztetett	75 mm	75 mm	50 mm	50 mm
Szigetelt padlón/tetőn át felszerelt $H \leq 200$ mm:	75 mm	75 mm	50 mm	50 mm
Szigetelt padlón/tetőn át felszerelt $200 \leq H \leq 600$ mm:	–	–	–	50 mm

A rögzítés alkatrészei

A tüzelőberendezés beszerelését megelőzően a rögzítés alkatrészeit ellenőrizzük, hogy megfeleljenek a teherbírési követelményeknek és a rögzítések közötti maximális megengedett távolságnak. A kéményrendszer súlya független alátámasztást igényel, a készüléknek csak minimális terhet szabad viselnie (pl. függő-leges összekötő kürtő rész, az emeleti szintig). A kéményt meg lehet támasztani az első emeleti szintről egy speciális mennyezeti boksszal, amit két mennyezeti gerenda közé rögzítenek. Ez az ún. Ceiling Box.

Hosszabb vízszintes szakaszoknál használjunk falhoz/te-tőszerkezethez rögzített bilincseket a kémény kitémasztásához. Ezekhez kombináltan használhatjuk a falrögzítő bilincsek távtartó komponenseit, a faltól való távolság beállításához. A falrögzítő bilincsek nem teherbíró alkatrészek, csak oldal-só kitémasztásra szolgálnak.

Torkolat

A kéményfej záróelemet rögzítő bilinccsel kell rögzíteni. A bilincs az alkatrésszel együtt kerül szállításra, rendszeralkatrész. Amikor a záróelemet a helyére toljuk, a rögzítő bilincs állító csavarjait meg kell húzni, hogy a záróelemet megfelelően rögzítsük az előzőleg beszerelt csőrészhez.

Szabadon álló magasság a tető fölött

Akár 2 méteres szabadon álló hosszt is elérhetünk kikötés nélkül, erősítő külső bilincs alkalmazásával közvetlenül az utolsó kitémasztás alatt, majd efölött minden csatlakozásnál. Amennyiben a szabadon álló rész magassága meghaladja a 2 métert az utolsó megfogás vagy a tető fölött, akkor sod-ronyos horgonyzással kell rögzíteni, vagy szilárd kitémasztással szükséges ellátni.

Rendszermagasság

A beépített Sirius kandalló és a PMSA kéményrendszer magassága minimum 5,2 m, maximum 11,2 m lehet, ami megfelel az MSZ EN 13384-1 szabvány szerinti méretezés követelményeinek. A fentiekől eltérő rendszermagasság (kandalló+kémény) esetén a működőképességet szakirányú tervezői méretezéssel szükséges igazolni.

Villámvédelem

A acél füstgáz elvezető rendszert a villámcsapás megrongálhatja. Ha az épületnek van villámhárító vagy földelő rendszere, gondoskodjunk róla, hogy a füstgáz elvezető rendszer is csatlakozzon rá.

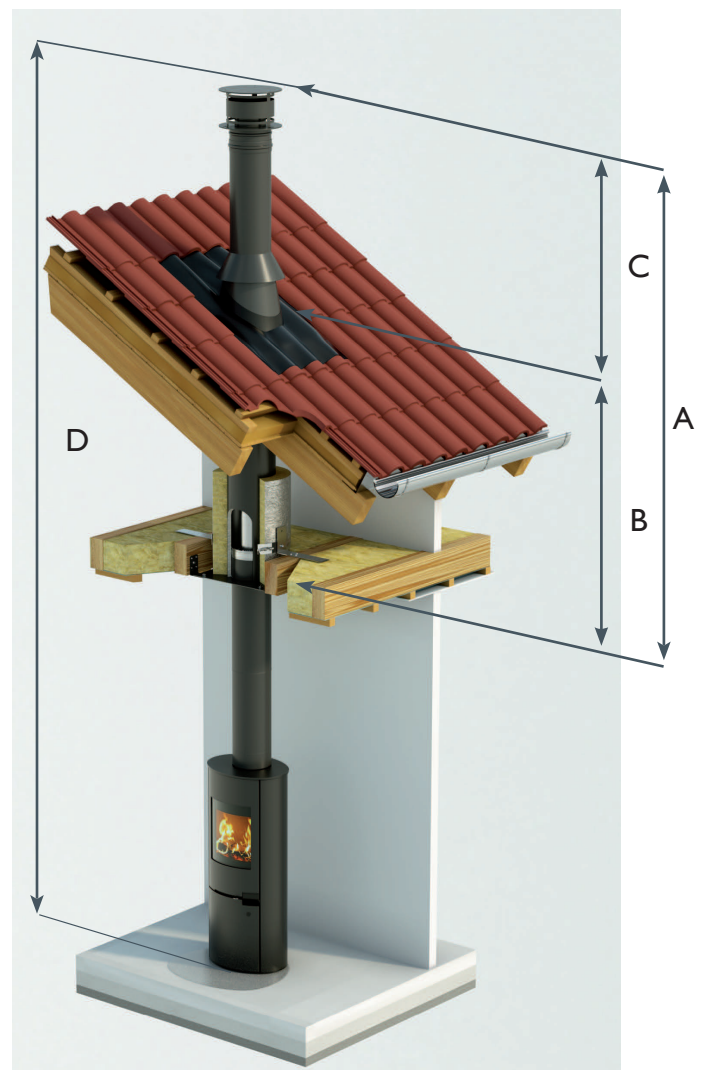
Kiszállítás a helyszínre és tárolás

A kéményalkatrészeket óvatosan kell szállítani és lerakodni. Ellenőrizni szükséges, hogy a kémény minden alkatrésze megvan-e és hogy nem sérültek-e meg szállítás közben. A kémény részeit úgy kell tárolni a helyszínen, hogy megóvjuk az esetleges károsodástól. Ne építsünk be sérült komponenseket!

Termék mozgatása

Ajánlatos egyéni védőeszközök (pl.: kesztyű) viselése a termék mozgatása során. Csak tiszta kesztyűt használjunk! A rozsdamentes acél részeket csak rozsdamentes acél szerszámokkal szabad dolgozni!

Terhelhetőség



A	A kémény max. magassága az alaptól vagy a közbülső alátámasztástól	8 m
B	Kémény megtámasztások max. távolsága	3 m
C	Max. magasság az utolsó megtámasztás fölött	2 m
D	Min-max. rendszermagasság	5,2-11,2 m

SIRIUS KANDALLÓ ÉS A PERMETER SMOOTH AIR KÉMÉNYRENDSZER ÖSSZEÁLLÍTÁSA

A Sirius 1, Sirius 3 és Sirius 3G kandallók csatlakoztatása



Győződjünk meg róla, hogy a kandalló koncentrikus kivezetése megfelelően van beállítva, üzembe helyezési útmutatója szerint. A készülék kivezetés külső és belső gyűrtjén használjunk magas hőmérsékletet is bíró, rugalmas tömítő anyagot, hogy tömör csatlakozást biztosítsunk.

Állítsuk be a csatlakozó csővéget és a végét toljuk rá a kandalló csatlakozó csővégre. Amennyiben szükséges, a csőcsatlakozót az aljánál elvágatjuk, hogy így biztosítsuk a kívánt távolságot a cső és a készülék fedőlapja között.

A csőcsatlakozó külső borítása ne érintkezzen közvetlenül a kandalló fedőlapjával. Legalább 5 mm távolságot kell tartani közöttük.

MEGJEGYZÉS: A kéményrendszer jelentős tömeggel rendelkezik, ezért külön alátámasztást igényel. A készüléknek és a kandalló koncentrikus csatlakozójának csak minimális terhelést szabad viselnie.

Füstirány. Figyeljen a nyíllra!

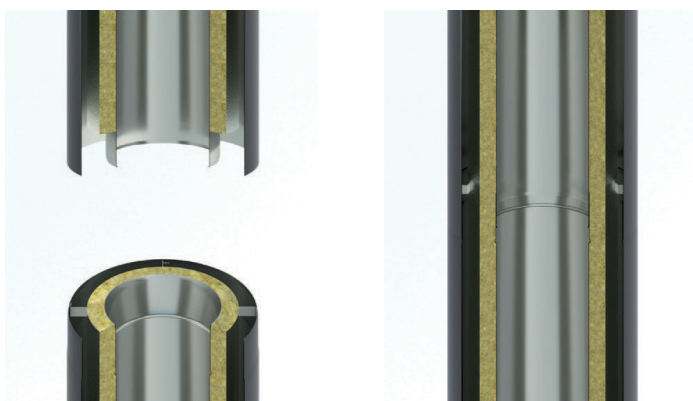
A kéményrendszer minden komponensét úgy kell beszerelni, hogy a címkén lévő irányjelző nyíl a kivezetés felé mutasson úgy, hogy a külső csővég legyen legfelül.

Csatlakozó rendszer

A Permeter Smooth Air kémény elemei minden csőkapcsolatnál egyszerűen egymásba csúszthatók. A bélésű cső és a köpenycső ellentétes tokozású.

Hőtágulás

A PMSA elemeket úgy tervezték, hogy lehetővé tegyék a bélés hőtágulását az egyes elemeken belül, így nincs szükség további elemekre a hőtágulás lehetővé tételéhez.



A csőelemeket a szint magasságától függően válasszuk ki. Használjunk megfelelő hosszúságú csövet a kandalló csővége és a felső szint alsó részéhez rögzített mennyezeti ceiling box közötti távolság áthidalásához. A mennyezeti ceiling boxhoz egy hosszkiegénylítő cső csatlakozik, ami max. 800 mm távolságot hidalhat át. Az első csőrész beszerelésekor győződjünk meg róla, hogy a cső felső vége és a doboz közötti távolság kisebb, mint 800 mm.

mielőtt folytatnánk a kémény részeinek összeszerelését, győződjünk meg róla, hogy megfelelően összetoltuk a már beszerelt részeket.

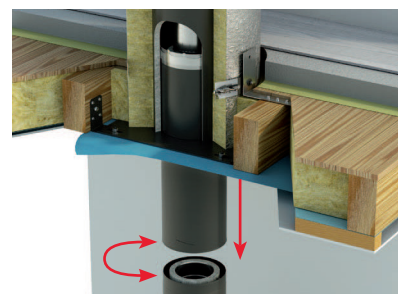
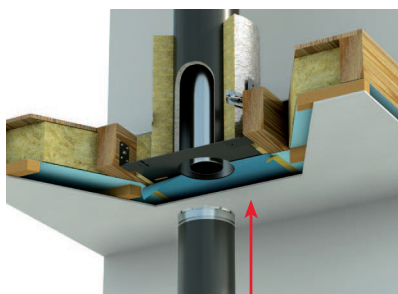
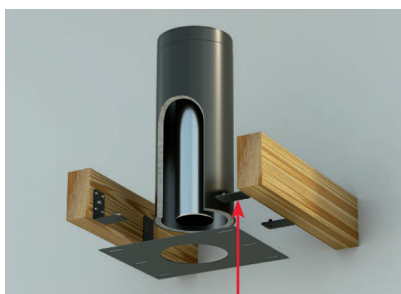
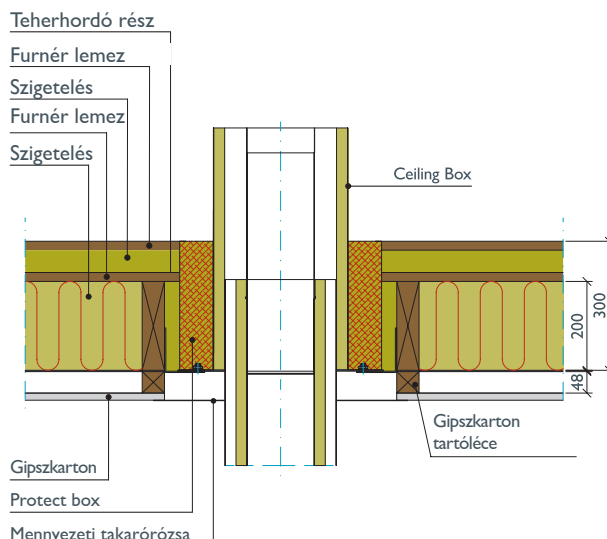
Födémátvezetés

1. Átvezetés éghető anyagú födémen

Az első szinttől felfelé a kéményt kitámasztjuk egy mennyezeti ceiling box-szal, amit két mennyezeti gerenda közé rögzítettünk.

A mennyezeti ceiling boxot a mennyezeti gerendák közé lehet rögzíteni, 470-560 mm távolságot tartva, amit a ceiling doboz alaplapjára mindkét oldalt felerősített távtartókkal lehet beállítani.

Győződjünk meg róla, hogy a mennyezeti ceiling box a gerendák között középen van rögzítve, betartva az éghető anyagoktól való minimálisan megkövetelt távolságot.



Helyezzük a ceiling boxot középre, a két mennyezeti gerenda közé úgy, hogy az alja egy síkban legyen a gerendák alsó felületével.

A. Tegyük fel az oldal távtartókat a gerendákra és jól húzzuk meg az M10-es csavarokat.

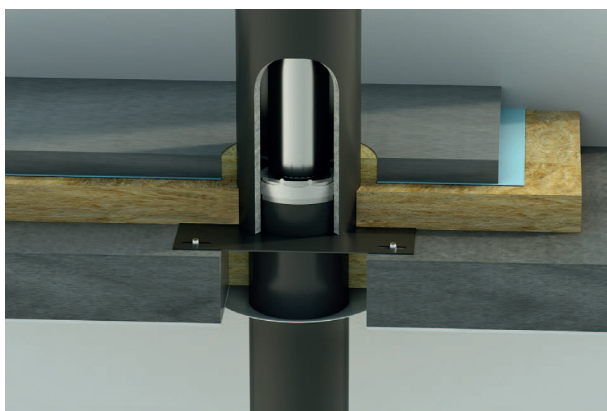
B. Használjunk 4 \varnothing 6 mm-es csavarokat minden egyes távtartón, hogy a mennyezeti dobozt a gerendákhoz rögzítsük.

A ceiling boxba a hosszkiegénylítő csövet alulról toljuk fel; és fordítsuk el a kívánt magasságban.

A cső kialakítása biztosítja, hogy megfelelően rögzüljön.

Miután beszereltük a kandallót, annak csővéget és a kémény csövet (1-3. képek), a rögzítéssel ellentétes tekeréssel oldjuk ki a lefelé vezető csőrészt. Engedjük le a csövet és nyomjuk rá, hogy a két csőrész szilárdan illeszkedjék.

2. Átvezetés beton födémen



A ceiling box használható közbenső támaszként is a kémény alátámasztására a betonfödém szintjétől felfelé. A kémény beállításához egy furatot kell készíteni a padlóban.

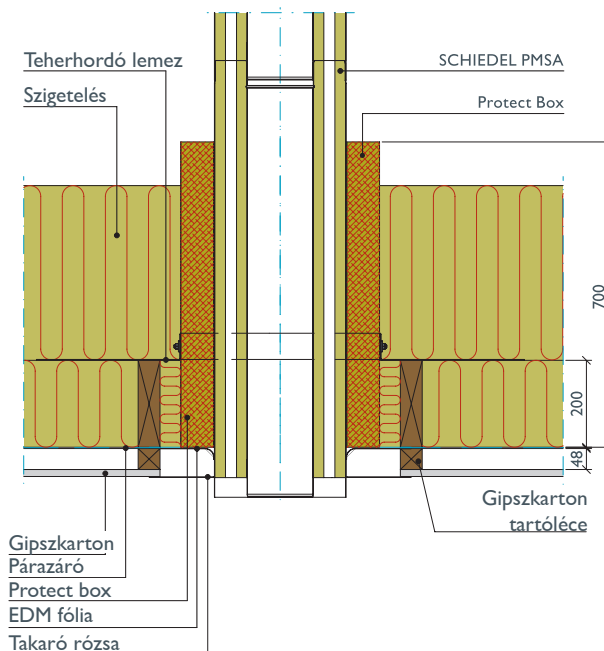
A ceiling boxot középen a furat fölé kell helyezni. Ezután rögzítsük a beton padlóhoz a box alaplapján lévő furatoknál.

FIGYELEM: Habár a támasztó szerkezet nem éghető, figyeljünk, hogy a padló alatti szigetelő réteg a kémény körül ásványgyapot lapokból legyen, és tartsuk be az előírt minimális, biztonsági távolságot.

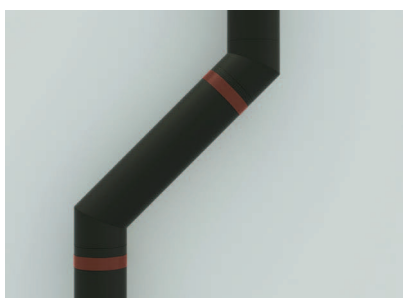
Átvezetés tetőszerkezeten Protect box használatával

Amikor a kémény áthalad a szigetelő rétegen, ezek általában jóval vastagabbak, mint a lakószinteket elválasztó szerkezetek, ezért különös figyelmet kell fordítanunk az éghető anyagoktól való távolságra.

A Schiedel a Protect box használatát ajánlja, ami egy speciális csőszigetelő, és meggátolja, hogy éghető- vagy szigetelő anyagok (pl. papír; tapéta) érintkezzen a kémény külső felületével. Ez akár 600 mm vastagságú szigetelést is áthidalhat.



RÖGZÍTŐ KOMPONENSEK



Íránytörés

A legtöbb esetben a csöveket függőlegesen, alulról felfelé állítjuk be, de előfordulhat, hogy épületszerkezetekkel keresztezik egymás útját, és ilyenkor van lehetőség a kémény elhúzására. Mindig az előírásoknak megfelelően alakítsuk ki a tisztító nyílásokat. Minden csatlakozó elemre egy rögzítő bilincset kell felszerelni, hogy ezzel is erősítsük a felszerelt csőhosszt. Falra csatlakoztatott bilincseket is fel kell szerelnünk helyenként, amint az a képen látható, hogy ezzel is biztosítsuk a kémény stabilitását.



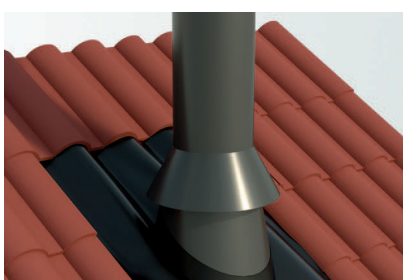
Falbilincsek

A falbilincsek nem teherbíró elemek és csak oldalsó támasztást nyújtanak. Közbülső kémény részeknél használatosak, ahol a megtámasztott kéményhossz nem lépi túl a megengedett maximumot.



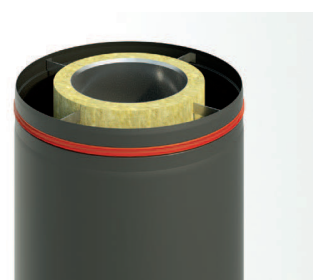
Átvezetés a tetőn

A tetőszerkezet a legfelső hely, ahol a kéményt rögzítjük, mielőtt a szabadon kiálló rész elkezdődik. Ajánlatos használni a szarufabilincset. A két lemez a tető támasztóelemeihez való rögzítésre szolgál, míg a bilincs oldalról támasztja meg a kéményt, amint az áthalad a tetőszerkezeten. Különös figyelmet kell fordítani az éghető anyagoktól való távolság betartására a kémény külső felülete és a fagerendák között.



A tető fölötti rész

A kéményszakaszt megfelelően védeni kell. Ajánljuk a Schiedel tetőátvezetőket, melyek elérhetők többféle dőlésszöghöz is. Épületen kívüli (tető fölötti rész) építéséhez rendelkezésre állnak tömítő hornyos kialakítású elemek.





Erősített csőbilincs

A kémény tető feletti részén, a tető feletti szakaszon erősített csőbilincset kell használni. Az erősített csőbilincseket a tető feletti kémény rész minden csatlakozásánál, és a legfelső megfogás alatti legközelebbi csatlakozásnál kell használni. Az erősített csőbilincs használatával a kémény legfelső megfogás feletti része maximum 2 méter lehet.



Rögzítőfüles bilincs kikötéshez

Ha a szabadon álló szerkezet magassága meghaladja a 2 métert az utolsó alátámasztás vagy a tetőszerkezet fölött, kikötéshez alkalmas bilincset kell alkalmazni, kikötő kábelekhöz vagy szilárd támaszokhoz rögzítve. A beszerelés részleteit illetően forduljon a Schiedel műszaki szaktanácsadóhoz.

BESZERELÉST KÖVETŐEN

CE jelölés

A beszerelést követően egy kémény adattáblát kell felragasztani a vizsgálonyílás fedélre. Ez a beszerelést végző felelőssége.

Karbantartás és tisztítás

A kéményeket rendszeresen be kell vizsgálni és tisztítani kell, a kémények tisztítására vonatkozó országos és helyi szabályozásnak megfelelően. Csak rozsdamentes acél vagy műanyag kefék használata megengedett, hogy elkerüljék a kürtő bélésű korrózióját.

Szén-monoxid érzékelő

Olyan helyiségben vagy lakásban, ahol szilárd tüzelőanyaggal üzemelő szerkezetet szereltek be, ajánlatos szén-monoxid érzékelőt felszerelni. Ennek meg kell felelnie az MSZ EN 50291 szabvány előírásainak.

Elhelyezéskor és rögzítéskor kövessük a gyártó utasításait vagy

- a) a mennyezeten legalább 300 mm-re bármely faltól vagy ha falra van szerelve, akkor olyan magasan, amennyire csak lehet (ajtó vagy ablak fölé), de legalább 150 mm-re a mennyezettől
- b) vízszintesen 1 és 3 méter távolság között a készüléktől
Figyelem: A szén-monoxid érzékelő felszerelése nem helyettesíti a szerelési útmutató szerinti összeépítést, sem a rendszeres karbantartást!

SIRIUS SZABADON ÁLLÓ KANDALLÓ

Készülék-leírás

A SIRIUS kandalló egy fatüzelésű berendezés, amelyet kifejezetten hasábfűtésére fejlesztettek ki. A különbség a hosszán égő tüzelőberendezésekhez képest az utánrakási intervallumban rejlik, a berendezés égési időtartama még sincs korlátozva.

Ez azt jelenti, hogy egy rövidebb ideig égő tüzelőberendezés is üzemeltethető hosszú ideig a berendezés károsodásának veszélye nélkül.

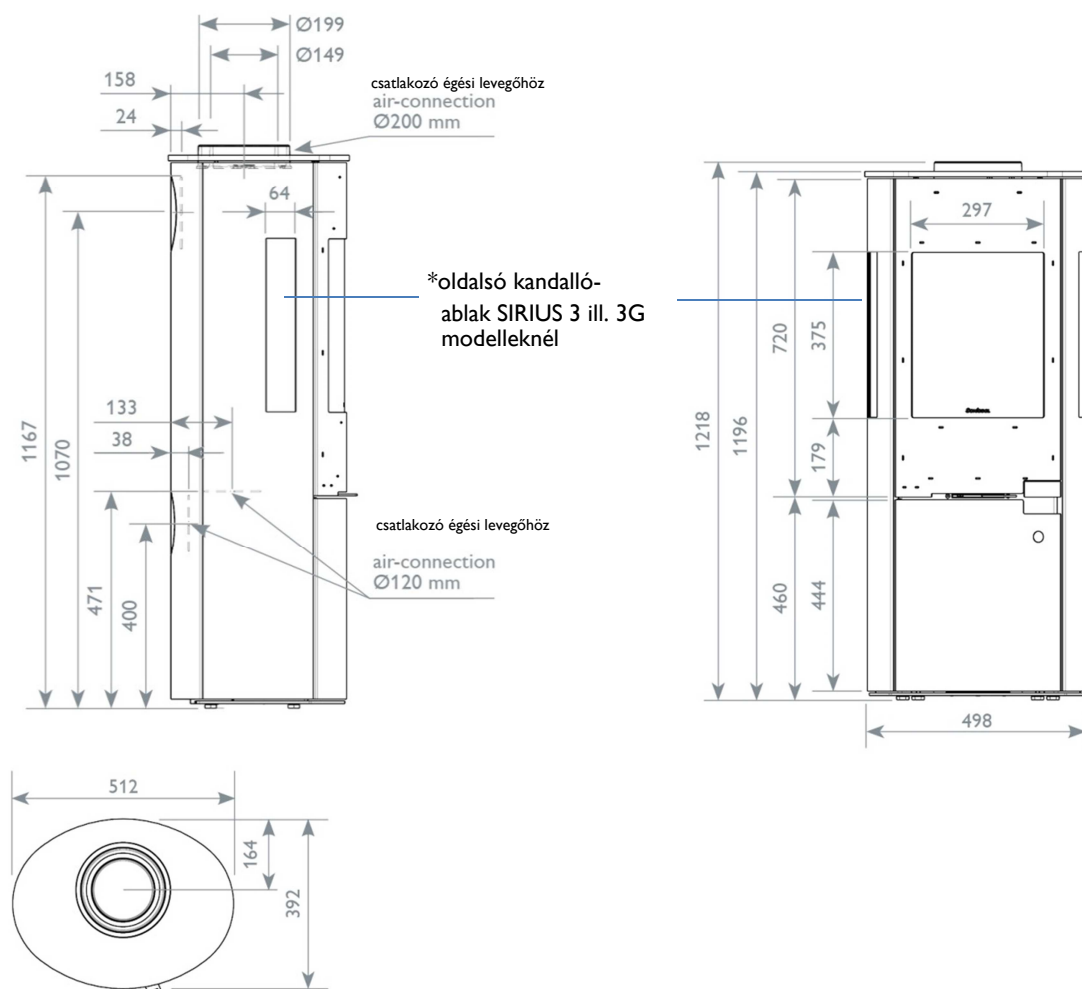


Tartozékok

Minden tartozék megtalálható a fatároló rekeszben. Kérjük, szállítást követően ellenőrizze!



Méretezés



FONTOS TUDNIVALÓK

A berendezés beépítése és üzembe helyezése előtt mindenképpen figyelmesen olvassa el ezt a beépítési- és üzembe helyezési útmutatót. Így megelőzheti a károkat, amelyek a szakszerűtlen beépítés vagy használat következtében keletkezhetnek.

Biztonság

Égési sérülés veszélye

Ne feledje, hogy a berendezés egyes alkatrészei (kandalló ajtó, fogantyúk stb.) felmelegednek a fűtés során, és ezek égési sérüléseket okozhatnak. A készülék működtetéséhez használja a mellékelt védőkesztyűt.

Gyulladásveszély

Az eszköz üzembe helyezésekor vegye figyelembe a gyúlékony épületrészekről való biztonsági távolságot.

Tilos nem hőálló tárgyakat a kandalló kályhára tenni és ruhákat azon ruhákat szárítani. A ruhák vagy hasonló tárgyak szárítása csak megfelelő távolságban történhet.

Figyeljen a játszó gyerekekre

Figyeljen arra, hogy a kandalló kályha felülete működés közben felforrósodik. Gyermeküknek figyelmét erre különösen hívja fel és tartsa őket távol a működő kandallótól.

Csatlakozás kéményhez

A kandallót csak a szakszerű kéményre csatlakozás után szabad üzembe helyezni.

A kandalló üzemeltetése

A kandalló működtetésekor tilos könnyen gyúlékony és robbanásveszélyes anyagokat kezelni ugyanabban a szobában vagy a szomszédos helyiségekben.

Soha ne használja a berendezést nyitott kandallóajtóval.

Gondoskodjon a megfelelő égési levegő utánpótlásról a megfelelően kivitelezett légbevezetéssel.

Jelölés

A szállításkor mellékelt dokumentáció segítségével Ön ... biztonságosan üzemeltetheti a berendezést
... elvégezheti a szükséges tisztításokat és karbantartást

Kérjük, jól őrizze meg ezt a használati útmutatót.

Ha a használati útmutató elveszne, bármikor igényelhet egy új példányt a SCHIEDEL-től.

Az illusztrációk és egyszerűsített ábrák az általános tájékoztatást szolgálják, nem mérethűek.

Felelősség

Személyi sérülés vagy anyagi kár esetén a gyártó csak abban az esetben vállal felelősséget, ha a konstrukciós hiba bizonyítható.

Nem vállal felelősséget az alábbi esetekben:

- ... nem szakszerű használat
- ... nem szakszerű kezelés
- ... nem megfelelő karbantartás
- ... nem eredeti alkatrészek használata
- ... változtatások a felépítésben

Nem szakszerű használat

A berendezés nem szakszerű használata életveszélyes sérüléseket és jelentős anyagi károkat okozhat és a jótállás, illetve garancia elvesztéséhez vezethet.

Nem szakszerű használatnak számít...

- ... a berendezés beépítésében történt bármilyen változtatás.
- ... használat szakszerűtlen kéménycsatlakozással.
- ... használat nyitott kandallóajtóval.
- ... használat a használati útmutató ismerete nélkül.
- ... nem eredeti alkatrészek beépítése.
- ... nem engedélyezett tüzelőanyagok használata.

Törvényi hivatkozások figyelembevétele

Kérjük, vegye figyelembe a helyi, országos és európai előírásokat és szabványokat, amelyek a tüzelőberendezések beépítésére és használatára vonatkoznak.

Csak megfelelő tüzelőanyagot használjon!

Csak megfelelő tüzelőanyagot használjon: környezetbarát, magas minőségű és száraz tüzelőanyagokat válasszon.

ÁLTALÁNOS ELŐÍRÁSOK, JAVASLATOK

Kéményre vonatkozó követelmények

Az első üzembe helyezés előtt meg kell győződni arról, hogy az új vagy a meglévő kémény megfelelő és csatlakoztatható a berendezéshez.

Ügyeljen arra, hogy a kémény ne legyen eltömődve, amikor hosszabb kihagyás után újra felfűti a berendezést.

Többszörös bekötés

Szilárd tüzelés esetén egy kéményre több, de csak nyílt égésterű tüzelőberendezés köthető, azok is csak egyéb feltételek teljesítése mellett. Mivel a Sirius kandalló helyiséglevégőtől független üzemű, a kandalló füstgáz elvezetése nem osztható meg más, akár hasonló tüzelőberendezés füstgáz elvezető rendszerével sem.

Kérdés esetén hívja szaktanácsadóinkat!

Időszakos tisztítás és karbantartás

A kandallót, beleértve minden hozzá csatlakoztatott rendszerelemet (pl. kémény) megfelelő időközönként tisztítani és karbantartani kell. Így biztosítható a megfelelő és gazdaságos üzemeltetés.

Tartozékok és alkatrészek

Csak eredeti, gyári alkatrészeket és tartozékokat használjon.

Eredeti állapot

A kandallót a kiszállított állapotban vizsgálták be, ezen változtatni nem lehet.

Szakszerű beépítés és üzembe helyezés

A berendezés csak akkor működtethető biztonságosan, ha egy képzett szakember végzi el a beépítést, betartva a beépítés helyén érvényben lévő előírásokat és rendelkezéseket.

Az égéshez szükséges friss levegő biztosítása

Ügyeljen rá, hogy a használat közben mindig legyen elegendő friss levegő utánpótlás a helyiségben! Ha légmentesen záródó ablakok és ajtók vannak, vagy ha egyidejűleg más berendezéseket is használunk, mint például páraelszívó, szárítógép, ventilátor stb., melyek levegőt vonnak el abból a helyiségből, ahol a kandalló található, akkor az égéshez szükséges levegőt kívülről kell pótolni.

Az égési levegő bevezető nyílásokat nem szabad elzárni!

Helyes viselkedés kéménytűz esetén

A tüzelőberendezés, a csatlakozások vagy a kémény rendszertelen tisztítása, vagy nem megfelelő tüzelőanyag használata a szennyeződések meggyulladásához vezethet. Ez pedig kéménytűzet okozhat.

Hagyja a kandallóajtót becsukva, a huzatszabályozót állítsa „0”-ra!

Távolítsa el a gyúlékony tárgyakat a kémény közeléből!

Semmi esetre se próbálja a tüzet víz beöntésével eloltani.

Maradjon nyugodt!

>> Hívja a tűzoltókat!

SZÁLLÍTÁS / CSOMAGOLÁS

A csomagolás kiválóan megvédi a berendezést a szállítás közbeni sérülésektől. Ennek ellenére nem zárható ki teljesen, hogy a berendezés vagy valamely tartozéka megsérüljön.

Kicsomagolás után gondosan ellenőrizze, hogy a berendezés nem sérült-e meg a szállítás során, illetve, hogy hiánytalan.

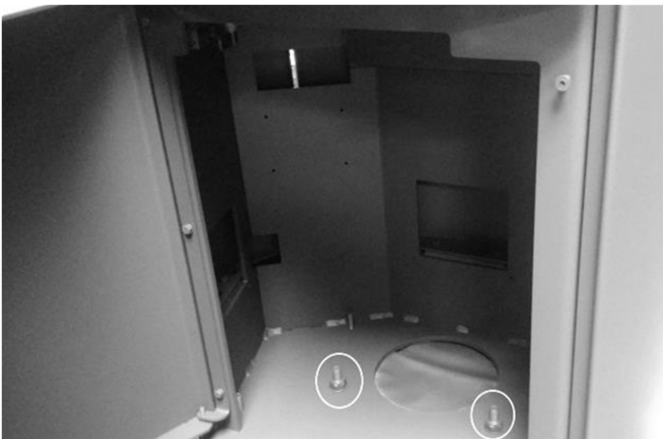
FIGYELEM: A látható hiányosságokat azonnal jelezze! Utólagos reklamációt nem áll módunkban elfogadni!

Szállítási lehetőségek

A berendezés szállításához csak megfelelő teherbírású szállítójármű használható.

Rögzítés szállításkor:

A berendezést a fatárolónál biztonsági csavarokkal kell rögzíteni a raklaphoz. (ld. a képen).



Szállítás raklapon:

A berendezést a raklapon szállítják ki a beépítés helyére. A fatárolóban elhelyezett rögzítő csavarokat el kell távolítani és berendezést le kell emelni a raklapról.

Szállítás molnárkocsival:

A berendezést a hátoldalával kell a molnárkocsira tenni és így szállítható. Ehhez távolítsa el a rögzítő csavarokat és a berendezést a molnárkocsival szállítsa a beépítés helyére. Hogy megelőzzük a felület sérülését, a kályha hátoldalát védjük pl. kartonpapírral.

TÜZELŐANYAGOK

Megengedett tüzelőanyagok

A berendezés **csak hasábf**a tüzelésére alkalmas. Fakéreg, finom forgács, gally, fagyapot, faforgács és papír égetése csak kis mennyiségben a begyűjtáshoz használható. Amikor ezek elégnek, nagy mennyiségű szennyező anyag szabadul fel, sok hamu keletkezik, a fűtőértékük viszont alacsony.

Fa

A tűzifa víztartalma maximum 20% legyen, a hosszúsága max. 30 cm, kerülete max. 20 cm nagyságú legyen. Így a hasábok gyorsan égnék és ugyanazzal a mennyiségű fával nagyobb fűtési teljesítmény érhető el, mint nagy hasábokkal. A fenyőfákat, vagy az égert 2 évig, a keményfákat akár 3 évig is a szabadban kell tárolni (lefedve!).

Az alábbi táblázat megmutatja, milyen jelentősége van a fa nedvességtartalmának a fűtőértéknel:

Fatárolás	Nedvességtartalom (%)	Fűtőérték (kWh/kg)
frissen vágott	50	~2,3
télen át tárolt	40	~2,7
nyáron át tárolt	18-25	~3,4
száraz fa	15-20	~4,2

Nem megengedett fűtőanyagok

Felületkezelt fa (furnér, lakkozott fa, impregnált fa stb.), nedves fa, faforgácslapok, gyúlékony folyadékok, bármilyen hulladék (csomagolóanyag), műanyagok, újságok, gumi, bőr, textíliák stb. Az ilyen anyagok elégetése erősen szennyezi környezetünket! Ezen kívül komoly károkat okozhat a berendezésben és a kéményben is.

Szén égetése szintén tilos. A berendezést ilyen fűtőanyagokkal nem teszteltük, így nem zárható ki a berendezés károsodása, amire a garancia nem terjed ki.

FIGYELEM:

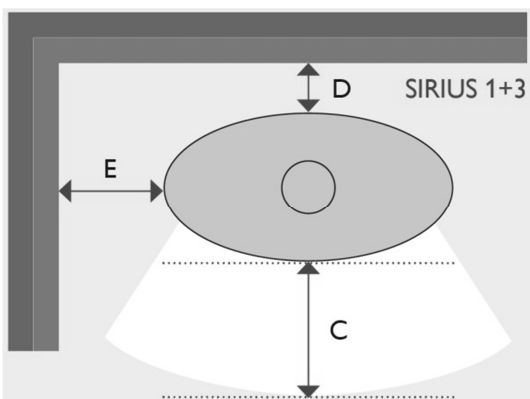
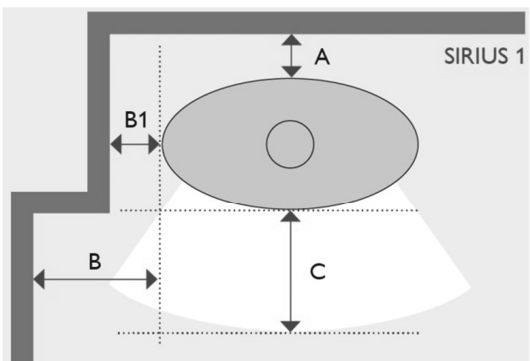
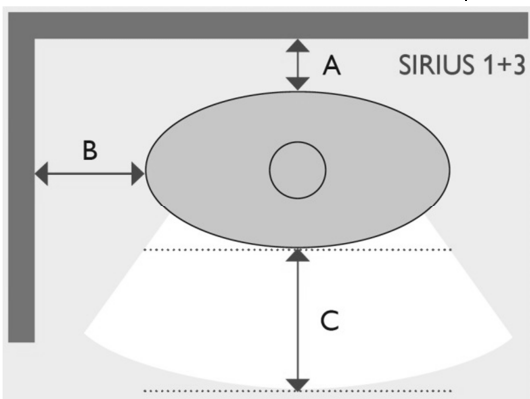
Nem megengedett és silány tüzelőanyag használata esetén fenntartjuk a jogot, hogy az érvényben lévő garanciális és jótállási igényeket kizárjuk!

BEÉPÍTÉS

Minimális távolságok

A kandallót a helyiségben szabadon álló beépítésre tervezték. Hőérzékeny tárgyaktól (fából készült fal, bútorok, dekoráció) az alábbi távolságokat kell megtartani:

Biztonsági távolságok		SIRIUS 1 mm	SIRIUS 3 mm
A	Egyhéjú füstcső	150	220
A	Perimeter Smooth Air kémény	50	70
B	Bármelyik bekötés estén	220	600
B1	Bármelyik bekötés estén	150	-
C	Bármelyik bekötés estén	1.000	1.100
D	Egyhéjú füstcső	50	50
E	Egyhéjú füstcső	100	200



Beépítés kandallófülkébe

Nem gyúlékony anyagokból készült kandallófülkébe történő beépítés, amennyiben a füstcsőcsatlakozás felfelé torkollik a kéménybe, csak akkor megengedett, ha a minimális távolság minden oldalon legalább 5 cm.

A padló védelme

Gyúlékony padló esetében (fa-, műanyag, -szőnyegpadló) biztonsági üvegből vagy más nem gyúlékony anyagból készült szikrafogó lapot kell használni.

Ennél az alátétnél a következő minimális távolságokat kell meghagyni a kandallónyílástól számítva:

- előre 50 cm
- oldalra 30 cm

A padlólemez fedelet (ld. 7.számú alkatrész) a végső elhelyezést követően kell behelyezni:



Füstcsőcsatlakozás

A fali füstcsőcsatlakozónál a kandalló kályha és a kémény között az alábbi minimális távolságokat kell megtartani a gyúlékony anyagoktól:

- Távolság a faltól: 20 cm
- Távolság a mennyezettől 40 cm

Kémény

Az új és a meglévő kémények alkalmasságáról és üzemeltethetőségéről a kandalló (első) üzembe helyezése előtt kell meggyőződni.

Figyeljen rá, hogy a kémény ne legyen eltömődve, amikor a berendezést hosszabb idő után újra felfűtik.

Helyiséglevegőtől független üzem

A SCHIEDEL A HELYSÉG LEVEGŐJÉTŐL FÜGGETLEN ÜZEMELTETÉST JAVASOLJA EGY KORSZERŰ KÉMÉNNYEL.

A modern és felújított lakóépületek légtömören szigetelt építési módjának következtében általában nem áll rendelkezésre elegendő égési levegő a helyiségben.

A SIRIUS kandallót, mint lakótértől függetlenül üzemeltethető tüzelőberendezést a Német Építéstechnikai Intézet (DIBt) engedélyezési kritériumainak megfelelően vizsgálták be.

A kandalló - a minősítésnek megfelelően - a helyiség levegő- és nyomásviszonyaitól teljesen függetlenül üzemeltethető.

Az ilyen zárt égésterű kandallók általában akkor is biztonságosan üzemeltethetők, ha az épület szabályozott szellőztető rendszerrel rendelkezik, mivel ez egy teljesen légtömör konstrukció önzáródó ajtóval ellátva.

Ha az építési adottságok nem teszik lehetővé a lakótértől független üzemeltetést, akkor a SIRIUS kandalló kályha az égéshez szükséges levegőt a lakótértől függetlenül, egy kiszolgálóhelyiségből is nyerheti.

Ebben az esetben építéskor gondoskodni kell a kiszolgálóhelyiségben a megfelelő légbevezetésről.

Csatlakozási variációk

1.) Csatlakozás SCHIEDEL Perimeter Smooth Air LAS kéményrendszerhez

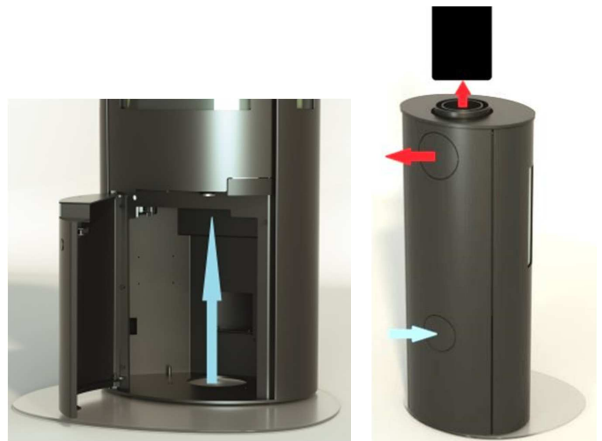
Az égési levegőt közvetlenül felülről nyeri
Füstgázvezetés közvetlenül felfelé
(=széria összeállításban)



2.) Az égési levegőt hátulról vagy alulról nyeri

A berendezés csatlakozója 100 mm átmérőjű.
Építéskor a levegő vezetését tömör csővel kell megoldani.

Füstgázvezetés közvetlenül **felfelé** vagy **hátrafelé** szimpla falú füstcsővel. (150 mm-es átmérő)



3.) A helyiséglevegőtől függő üzem

(a SCHIEDEL nem javasolja)

Nincs szükség külön légbevezetésre, az égési levegőt alulról a kiszolgálóhelyiségből nyeri – rendszeres szellőztetés, különösen légtömören szigetelt helyiségek esetében mindenképpen szükséges.

Füstgázvezetés közvetlenül **felfelé** vagy **hátrafelé** szimpla falú füstcsővel (150 mm-es átmérő)



Átalakítás levegő be- és füstgáz elvezetéshez

Széria összeállításban levegő be- és elvezetés felülől

Szükséges eszközök minden átalakításhoz:

- Imbuszfejű csavar (mágneses)
- Hatlapfejű csavar

Szimpla falú füstgáz elvezetés felül



1.) Vegye le a fedlapot, szerelje le a külső levegőcsatlakozót és a belső füstcsőcsatlakozót.



2.) Ragassza fel a tömítést (3-as számú tartozék) a központi légbevezetés felső takarólemezeének (2-es számú tartozék) belső és külső peremére és szerelje fel a kandallóra



3.) A belső füstcsőcsontot szerelje vissza. A fedlapot és a fedlap gyűrűjét helyezze fel. (4-es számú tartozék).

Füstgáz elvezetés hátul



1.) Vegye le a fedlapot és szerelje le a külső levegőcsatlakozót és a belső füstcsőcsontot.



2.) Ragassza fel a tömítést (3-as számú tartozék) a központi légbevezetéshez a füstcső takarólemezeére (1-es számú tartozék), a csavarhelyek fölé és alá és szerelje fel a kandallóra.

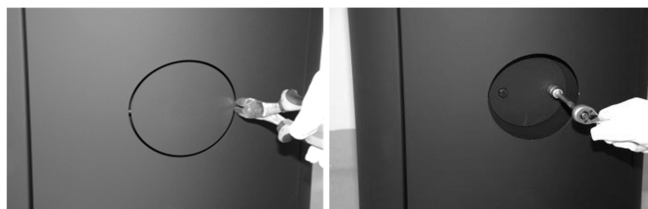


3.) Helyezze fel a fedlapot és a fedlap fedelét (5-ös számú tartozék). Végül a füstcső zárólapját hátul óvatosan válassza le. csípőfogóval.



4.) Csavarozza és szerelje le a hátsó füstcső lemezt, majd szerelje fel a belső füstcsőcsontot (felülről) a túoldalalon

Légbevezetés felülről

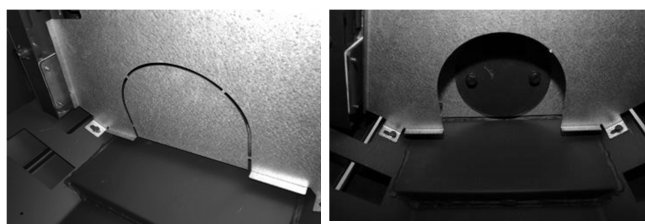


1.) Csípőfogóval óvatosan válassza le a levegőcsatlakozó fedlapját hátul/alul. Majd a hátsó lemezt csavarozza le.

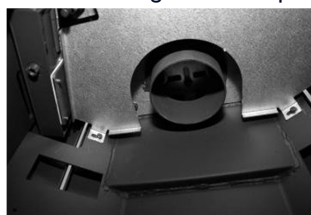


2.) Csavarja rá a központi légbevezető csontot (6-os számú tartozék).

Légbevezetés alulról



1.) Csípőfogóval vágja át az előre megjelölt törési pontokat a tüztér alatti horganyzott lemezen és távolítsa el a lemezt. Végül az alatta lévő levegő bemeneti panelt csavarozza le.



2.) A központi légbevezető csontot (6-os számú tartozék) csavarja fel.

HASZNÁLATI ÚTMUTATÓ

Szériartartozékok

A berendezés használatához talál egy kampót a forgórácshoz és egy védőkesztyűt a kandallóajtó nyitásához. (Lsd. 4. oldal)

Kandalló ajtó záródása

A berendezés ajtaja önzáródó. A kandallóajtó kinyitásához egyszerűen húzza meg az ajtó fogantyúját.

A huzat beállítása

Egy adott mennyiségű fa optimális elégetéséhez adott mennyiségű oxigénre van szükség. Ha kevesebb levegő jut a fához, mint amennyi a tiszta és hatékony égéshez szükséges, akkor bár kevesebb energia szabadul fel a berendezésben (a berendezés védve van a túlmelegedéstől) – a fel nem használt „fagáz” elsőkik a kéményen keresztül: a következmény: alacsonyabb hatásfok és nagy környezetszennyezés.

MEGJEGYZÉS:

A tüzelőanyag mennyiségére és a huzat beállításokra vonatkozó ajánlásokat mindenképpen tartsa be!

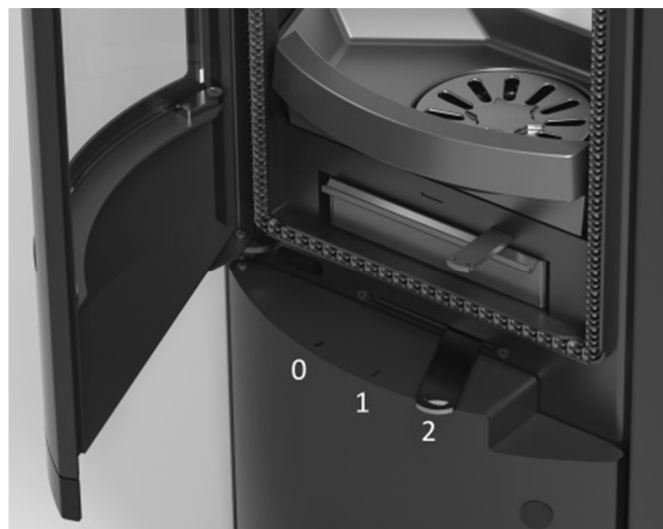
Az elsődleges égési levegő, ami alulról a rácson keresztül jut a tűztérbe, felelős a teljesítményért, mert ez adja meg az alap hőmérsékletet, ami a fagáz keletkezéséhez szükséges. Ez a fagáz az előmelegített másodlagos égési levegő segítségével tisztán és hatékonyan ég el.

A másodlagos égési levegő felülről a kandallóajtónál (ill. a kukucskáló ablaknál) áramlik be, a tüzelőanyagot keresztül a tűztérbe. A fagáz és a forró másodlagos égési levegő alapos elkeveredése teszi lehetővé az optimális égést - és ezzel összefüggésben a tökéletes tüzelőanyag-kihhasználást. A természet meg fogja ezt köszönni nekünk.

Huzatszabályozó beállítása

Az égéshez elengedhetetlen elsődleges- és másodlagos égési levegő beáramlását a huzatszabályozóval lehet állítani.

Ezzel lehet meghatározni az égési sebességet és ezáltal a berendezés fűtőtelteljesítményét.



„0“ - A berendezés kikapcsolva

A "0" állásban a levegőbevezetés el van zárva, nem jut be levegő = ezt válassza, ha hosszabb időre üzemel kívül van a berendezés (pl. nyári hónapokban)

„1“ - Fűtési üzemmód

Az "1" állásban az elsődleges és másodlagos égési levegő optimális arányban kerül bevezetésre a tiszta égési folyamat érdekében = ezt a beállítást válassza a névleges teljesítmény eléréséhez.

„2“ - Felfűtési mód

Elsősorban a felfűtési fázisban sok égési levegőre van szükség. Ennek érdekében a huzatszabályozót húzza egészen balra az "A" állásig = ezt válassza a maximális elsődleges- és másodlagos levegő beáramlásához.

MEGJEGYZÉS:

A "2" állást csak a felfűtés fázisában szabad használni!

Üvegtisztító levegő

Az üvegtisztító levegő a kandallóüveg tisztaságához és ezzel egy időben másodlagos égési levegőként az optimális, környezetkímélő égéshez szükséges. Ez a levegő célirányosan a kandallóüveg előtt áramlik a tűztérbe és itt részt vesz az égésben. Ezzel a lehető legjobb üvegtisztítás érhető el.

Ha ennek ellenére mégis szennyeződések lennének az üvegen, akkor azokat hideg állapotban speciális kandalló és kályhaüveg tisztítóval lehet eltávolítani. További információ a karbantartás és tisztítás részről.

BEGYÚJTÁS

Első begyújtás

MEGJEGYZÉS:

Az első begyújtás előtt ellenőrizze az összes csatlakozást a berendezésen (füstcső csatlakozás, égési levegő csatlakozás stb).

Ügyeljen rá, hogy a tűztérben ne legyen idegen anyag.

A beépítést és csatlakozások elvégzését követően az első begyújtáskor:

- Nyissa ki a kandallóajtót és vegye ki az ott található tartozékokat

Miután elolvasta a berendezés használati útmutatóját, megtörténhet az első begyújtás.

Az első 2-3 napban még csak kisebb teljesítménnyel használja a berendezést.

Megjegyzés - Szagképződés

A berendezésnél magas minőségű levegőre száradó lakk felületkezelést használunk, ami megfelelő szárítás esetén (helyiség levegője) az első felfűtéskor füst- és szagmentes. Amikor a berendezés a száradási idő előtt lesz felfűtve, rövid ideig kellemetlen, de ártalmatlan füst és szag keletkezhet. Kérjük, alaposan szellőztesse át a helyiséget!

Megjegyzés - Zajok

A berendezés váltakozó felfűtése és lehűlése következtében pattogó hangokat hallhatunk. Ezek az anyagban bekövetkező hőmérsékletváltozás miatt keletkeznek, és nem jeleznek hibát.

Megjegyzés – Tűztér borítása


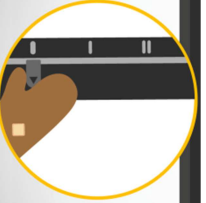
Kedvezőtlen égési körülmények között (pl. hideg tűztér a felfűtési fázisban) fekete koromréteg rakódhat le a tűztér lemezén.

Ez nem jelent hibát a berendezésben, amint elérjük az üzemi hőmérsékletet, a koromlerakodás is elég és újra világos lesz a lemez.

Ha ennek ellenére mégis megmaradnak a szennyeződések a tűztér lemezén, kérjük, olvassa el a Hibaelhárítás részt.

A HELYES FŰTÉS

1.		Felfűtés kor húzza kandallóajtó feletti huzatszabályozót a „ Begyújtás ” pozícióba. Ehhez a tűztér feletti huzatszabályozót állítsa „0”-ból a II-es pozícióba . Így a maximumra állítja a levegőbeáramlást.
2.		Most fektessen egymásra kettő vagy három száraz, nem túl vastag (max.30 cm hosszú, max.20 cm kerületű, max.2 kg összsúlyú) fahasábot a tűztérben . Ezután a begyújtáshoz tegyen kb. ujjnyi vastagra vágott aprófát vagy fagyapotot a farakásra. Erre tegyen 1-2 darab begyújtás segítő. Megfelel erre a célra például begyújtókoca, begyújtó tasak vagy begyújtó fagyapot.
3.		Gyújtsa be a tüzet felülről például egy hosszú gyújtófával Csukja be a kandallóajtót. Kis idővel ezután látható lángok keletkeznek a tűztérben.
4.		Amikor az egész farakás ég, csökkentse a levegőbevezetést a huzatszabályozó „ Fűtés ” pozícióba állításával. Ehhez a tűztér feletti huzatszabályozót állítsa a II-es pozícióból az I-es pozícióba.
5.		Az utánrakás megfelelő ideje akkor jön el, amikor parázs jön létre és már csak kis lángok láthatók. Hogy megelőzzük a füstkiáramlást, lassan nyissa ki a kandallóajtót.

		<p>Maximum 2 kicsi hasábot rakjon be a vágott felével lefelé.</p> <p>Semmiképp se úgy dobja be a tüzelőanyagot a tűztérbe. Ettől károsodhat a tűztér belső borítása és parázsdarabok eshetnek ki a kandallóból.</p>
6		<p>Ha el akarja fojtani a tüzet, hagyja kialudni a parázst és zárja el a huzatszabályozót.</p>

Tüzelőanyag mennyisége

Az alábbi táblázatban megadjuk az ajánlott tüzelőanyag mennyiségeket a névleges teljesítmény mellett:

Ajánlott mennyiség	max. összesen 2 kg*
Leégési idő	kb. 60 min
Hőleadás	ld. névleges teljesítmény
Maximális berakási magasság	205 mm



A maximális berakási magasság a hátsó falban található szellőzőlyukak miatt 205 mm-nél van korlátozva.

***FIGYELEM! Csak 2-3 db max.30 cm hosszú, max.20 cm kerületű ÉS max.2 kg össztömegű fahasábot tegyen be egy alkalommal.**

MEGJEGYZÉS:

Ha az ajánlott mennyiséget túllépi, az a túlhevülés miatt károsodáshoz vezethet! A berendezés burkolatának elszíneződése, besárgulása, a tűztér belső burkolatának, az ajtózárnak vagy a kandallóüvegnek a károsodása mind a helytelen használat jelei.

Fűtés az átmeneti időszakban

15 ° C feletti külső hőmérsékleten fennáll annak a veszélye, hogy a kémény gyengébb huzata miatt csak mérsékelt tűz alakul ki. Ez fokozott koromképződést eredményez a készülék füstcsatornáiban és a kéményben.

Növelje a levegőellátást, gyakrabban rakjon a tűzre kisebb hasáboakat a koromképződés csökkentése érdekében az átmeneti időszakban.

TISZTÍTÁS ÉS KARBANTARTÁS

Égésveszély

A berendezést minden tisztítás előtt hagyni kell kihűlni, így megelőzheti, hogy a parázs vagy a forró kandalló részek megégessék!

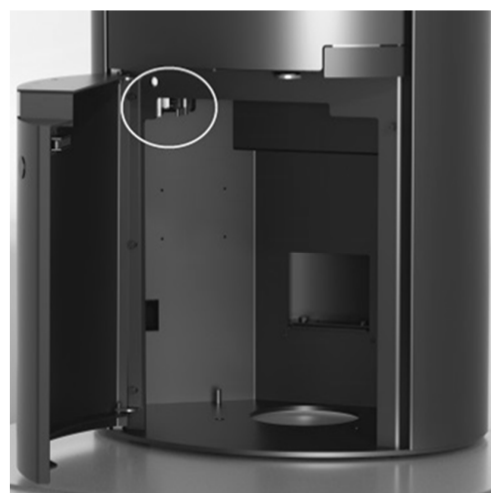
A berendezés és a kémény biztonságos, gazdaságos és értékmegőrző üzemeléséhez különösen fontos a rendszer tisztítása és karbantartása. Minden felfűtési periódus, valamint hosszabb üzemszünet esetén alapos tisztítást kell végezni. Gyakori használat vagy gyengébb minőségű tüzelőanyag használata esetén gyakrabban tisztítsa!

A tisztítás során mindig ellenőrizze le a tömítéseket, amiket károsodás esetén ki kell javítani. Arra is fokozottan ügyeljen, hogy a levegővezető nyílások ne legyenek eltömődve.

Rendszeresen ellenőriztesse a berendezést szakemberrel. (kéményseprő)

A kandallóajtó beállítása tisztításhoz

A tűztér kényelmes tisztításához a kandallóajtó kitémasztható. Ehhez a fatároló ajtaját és a kandallóajtót nyissa ki egészen (>90°). Az ajtózár alatt talál egy fogantyút, amivel az ajtót ki tudja támasztani.

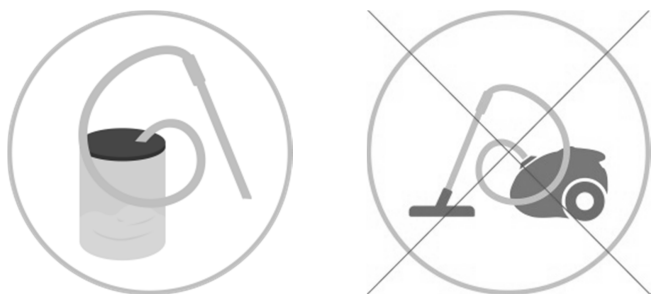


MEGJEGYZÉS:

A kandallóajtót használat közben mindig zárva kell tartani! Az ajtót csak hamuzás és tisztítás során szabad kitémasztani. – FENNÁLL A FAGÁZ KIÁRAMLÁS VESZÉLYE!

Tisztítás hamuporszívóval

Hamuporszívó használatával igazán kényelmes a berendezés tisztítása. Hagyja teljesen kihűlni a berendezést, és porszívózza ki hamuporszívóval.



Lakkozott felületek tisztítása

A lakkozott felületeket nedves ronggyal törölje le, ne súrolja. Ne használjon oldószeres tisztítószeret (pl. üvegtisztító stb)

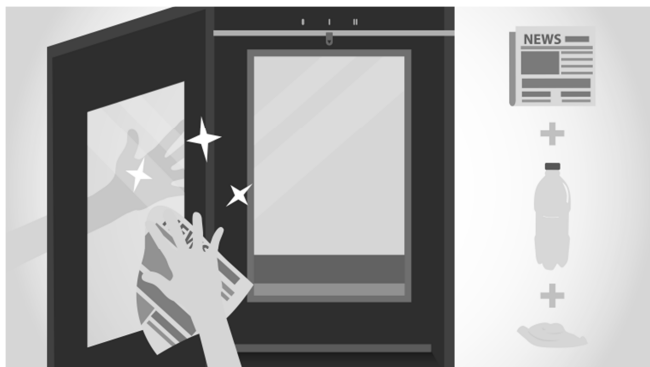
Kérjük, vegye figyelembe, hogy a magas hőmérsékletnek nem ellenálló lakk nem nyújt védelmet a rozsdá ellen. Ha túl sok vízzel tisztítja a berendezést vagy a csatlakozó elemeket, a felület rozsdásodhat.

Kandallóüveg tisztítása

Szakszerű tüzelésnél a másodlagos égési levegő függönnyet képez az üveg előtt (üvegöblítés), ami csökkenti az üveg kormozódását.

Ha mégis hamuszemcsék maradnak az üvegen, javasoljuk, hogy használjon valamilyen kereskedelmi forgalomban kapható kandallóüveg tisztítót.

Nedvesítsen meg egy konyhai papírtörülőt vagy újságpapír gombócot, és mártsa bele a hideg hamuba. Dörzsölje be vele a kandallóajtó belső üvegét, majd törölje át száraz papírral.



A tűztér tisztítása

▪ Rács és hamutároló



MEGJEGYZÉS:

A hamutárolót soha ne forró állapotban ürítse ki! Kérjük, ügyeljen arra, hogy a hamu még feltételezett kihűlt állapotában is tartalmazhat parázsdarabokat. Hogy megelőzhessük a tüzet, javasoljuk, hogy a kiszedett hamut egy arra megfelelő fém vödörben tároljuk a végleges elhelyezésig.

A hamut egy hamukaparó segítségével a rácson át a hamutárolóba húzzuk. A rácst meg kell tisztítani a salaktól, kérgesedéstől és egyéb égés során visszamaradt anyagtól.

Rendszeresen és időben ürítse a hamutárolót – a hamukupac nem zárhatja el a rácson az elsődleges égési levegő útját!

▪ Füstgáz járatok



Csavarozza le a külső és a belső fedelet a tisztítónyílásról (kizárólag hideg állapotban!) és rendszeres időközönként (fontos: különösen a fűtési szezon előtt) az ott maradt szálló hamut takarítsa ki. A legegyszerűbb ezt egy hamukaparóval elvégezni.

HIBAEELHÁRÍTÁS

MEGJEGYZÉS:

Üzemzavar esetén (pl. túlterhelés) a huzatszabályozót állítsa a „0” pozícióba és a kandallóajtót hagyja bezárva.

Ne rakjon több fát a tűzre!

Kár vagy tűz esetén azonnal hagyja el az épületet és hívja a tűzoltókat!

HIBAJELENSÉG	LEHETSÉGES OK	MEGOLDÁS
A kandallóüveg túl gyorsan kormos lesz.		Alapvetően időről időre (használatától függően) minden kandallóüveget meg kell tisztítani (lsd. kandallóüveg tisztítása)
	Kéményhuzat nem jó	Egyeztessen a kéményseprővel (kéményhosszabbítás/huzatmérés)
	A huzatszabályozó nem megfelelő használata	A huzatszabályozót feltétlenül a használati útmutató szerint használja. Ha a másodlagos levegő el van zárva, nagyon gyorsan kormos lesz a kandallóüveg, de szakszerű használat mellett újra magától letisztul.
	Túl nagy fahasáb, túl sok tüzelőanyag, nedves fa, rossz tüzelőanyag	Lásd: Helyes fűtés szakaszban leírtakat
	Nem érte el az üzemi hőmérsékletet	Több tüzelőanyagot, száraz fát (< 15 % nedvesség) használjon, figyeljen a levegőszabályozásra
A kandalló nem húz rendesen.	Nem elegendő kéményhuzat	Egyeztessen a kéményseprővel (kéményhosszabbítás/huzatmérés)
	A kandalló belülről kormos	Több tüzelőanyagot, száraz fát (< 15 % nedvesség) használjon, figyeljen a levegőszabályozásra. Ld. Helyes fűtés, Tisztítás és karbantartás szakaszban leírtakat
A kandallónak erős szaga van és kívül füstöl	A lakkozott felület égési fázisa	A lakkrétegnek az első felfűtésnél szaga van.
	A kandalló poros/erősen szennyezett	Szezon előtt tisztítsa ki!
Füstgázkiáramlás a felfűtési fázisban és tűzre rakáskor	Túl kicsi huzat a kéményben, a füstcsőcsatlakozás nem elég tömör	Ellenőrizze a csatlakozási pontokat és szükség esetén tömítse újra azokat. Ellenőrizze a kéményben a huzatot és a használatot
	A kandallóajtót túl gyorsan nyitották ki a tűzre rakáskor	Tűzre rakáskor lassan nyissa ki az ajtót.
	Kinyitották a kandallóajtót, mielőtt leégett a parázs	Csak akkor tegyen a tűzre újra, ha már csak parázs van a tűztérben (nincs már látható láng)

MŰSZAKI ADATOK

Típusvizsga / Minőségi tanúsítványok

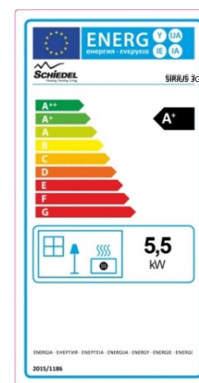
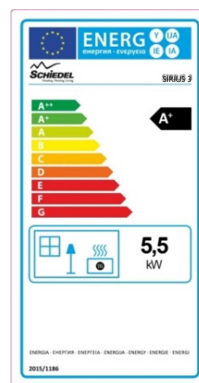
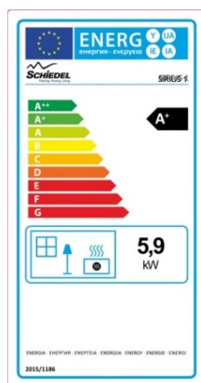
A zárt égésterű fatüzelésű SCHIEDEL SIRIUS 1 és SIRIUS 3 és 3G a következő vizsgálatok szerint került bevizsgálásra: DIN EN 13240 (Szilárd tüzelésű helyiségfűtő készülékek)

- Engedélyezési alapelvek helyiségfűtőtől független, szilárd tüzelésű berendezések vizsgálatához és minősítéséhez, DIBt Berlin
- 15a B-VG cikkely szerinti egyezmény kisméretű tüzelőberendezések védintézkedéseiről
- NS 3058 (NS 3059) NS 3058 (NS 3059) Fűtőberendezés vizsgálata a norvég szabvány követelményei szerint

Károsanyag-kibocsátás a következő szabványok és rendeletek szerint: Regensburgi Szabvány, Stuttgarteri Szabvány, Müncheneri Rendelet.

A típusvizsgálat a PRF vizsgaállomásán történt (Drolshagen, Németország) Vizsgálati jegyzőkönyv száma: PRF-40 17 4786

	SIRIUS 1	SIRIUS 3	SIRIUS 3G
Szélesség mm	512	512	512
Magasság mm	1218	1218	1218
Mélység mm	392	392	392
Tűztér mérete mm	360 x 349 x 277	360 x 349 x 277	360 x 349 x 277
Füstcső csatlakozás Ø mm	150	150	150
Teljesítmény	5,9 kW	5,5 kW	5,5 kW
Hatásfok	84%	82%	82%
Energiaosztály	A+	A+	A+
Súly	164 kg	172 kg	172 kg
Helyiségfűtőtől független üzem	igen	igen	igen
Három irányú égési levegő csatlakozás	igen	igen	igen
Égési levegő csatlakozás Ø mm	120	120	120



Teljesítménynyilatkozat

Kódja: HU-510-DOP-2018-07-25



1. Termék megnevezése: Egy rendszerben üzemelő, helyiséglevegőtől független, szakaszos üzemű szilárd tüzelésű tüzelőberendezés, levegő-/ füstgázelvezetéssel

Schiedel SIRIUS 3(G)

2. Termék rendeltetése: **Helyiségfűtő szilárd (hasábfű) tüzelésű berendezés, zárt égéstérrel, szilárd kandalló köpennyel, levegőkürtös, függőleges, szerelt füstgáz elvezető rendszerrel.**
3. Teljesítmény jellemző(k): **T400 N1 D 3 G50 L90 TR40**
4. Gyártó: **Schiedel GmbH
Friedrich-Schiedel-Str. 2-6
A 4542 Nußbach**
5. Gyártó képviselője: **Schiedel Kéménygyár Kft
Kistó u. 12
H-8200 Veszprém**
6. AVCP rendszer(ek): **System 3**
7. Tanúsító intézet: **RRF, D-46047 Oberhausen / 1625**
mely elvégezte a gyár és a saját gyártás ellenőrzés első vizsgálatát és az RRF 40 17 486-2 sz. megfelelőségi igazolást állította ki
8. Tanúsítvány: kiállítva MSZ EN 13240:2001/A2:2004/AC:2007 alapján
9. Berendezés jellemzői: **Értékek az MSZ EN 13240:2001/A2:2004/AC:2007 szabvány alapján**

Vizsgált tulajdonságok	Értékek
Tűzállósági osztály	A1
Tűzbiztonság	megfelelt
Távolság éghető anyagoktól	hőszigetelt csatlakozóval
Tűztér vizsgálat iránya	90°
Padló (mm)	0
Hátsó / oldalsó / fedél	220/600/--
Tűztérajtó sugárzóterében	70/600/--
	1.000
Tűzveszély kihulló tüzelőanyagtól	megfelelt
Károsanyag kibocsátás	CO 0,06%
Felületi hőmérséklet	megfelelt
Elektromos biztonság	nem vizsgált teljesítmény
Veszélyes anyag felszabadulása	nem vizsgált teljesítmény
Tisztíthatóság	megfelelt
Max. üzemi nyomás	--bar
Füstgáz hőmérséklet	231°C
Mechanikai stabilitás (füstgáz elvezető installálásához)	megfelelt
Névleges teljesítmény	5 kW
Vízmelegítő teljesítmény	--
Fűtési teljesítmény	5,5 kW
Hatásfok	82 %

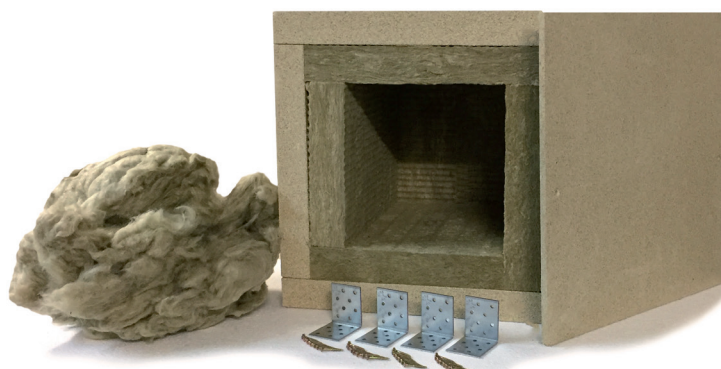
A bemutatott termék megfelel a nyilatkozatban szereplő teljesítményeknek. A teljesítménynyilatkozat kiállítása megfelel a (EU) Nr. 305/2011 rendelkezéseinek, melyért a fent nevezett gyártó vállal felelősséget.

SCHIEDEL WDS

Biztonságos fal- és fűdémátvezető modul a kéthéjú kémények és füstcsövek átvezetéséhez éghető anyagú szerkezeteken keresztül

A Schiedel (WDS) biztonságos fal- és fűdémátvezető modul az éghető anyagból készült építőelemek esetén használható abban az esetben, ha a kémény vagy a füstcső kéthéjú (25 mm-es szigeteléssel ellátott).

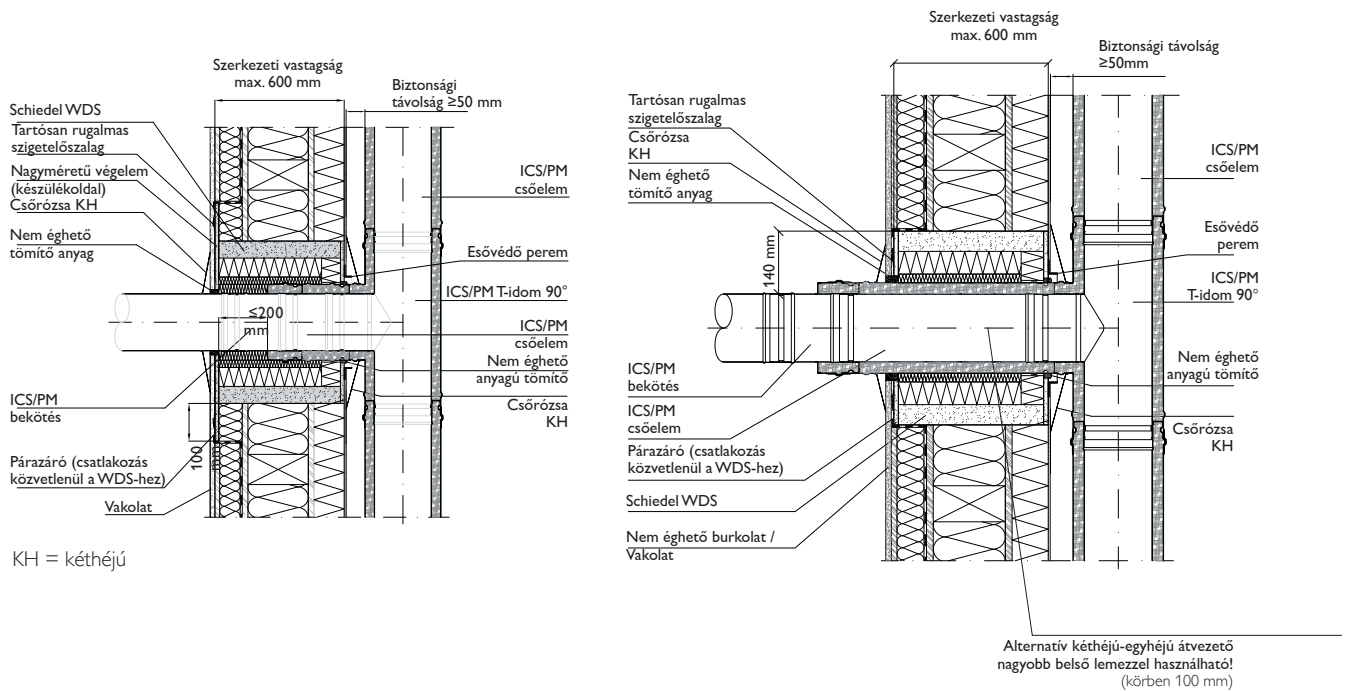
Maximum 1000 mm vastag szerkezeten keresztüli átvezetésnél a 400 °C-os füstgáz hőmérséklet terhelés esetén is alkalmazható. WDS MODUL 600 mm szerkezeti vastagságig tesztelve.



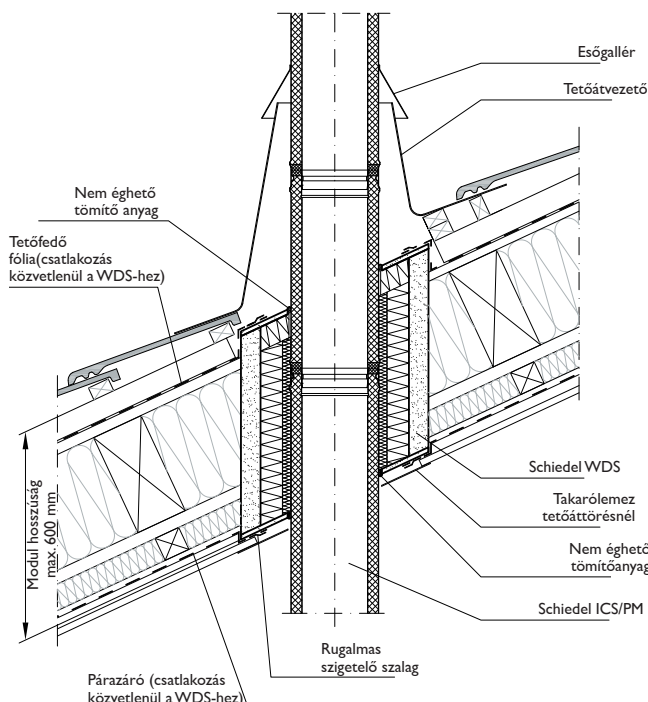
	ICS/PM/PMS típusokhoz	átmérő Ø	80 - 150	180 - 200	230 - 250
WDS Modul 1 - építési hosszúság: 400 mm					
	Megr. sz.		152713	152714	152715
	Külméret mm		430x430	480x480	530x530
	Belső méret mm		240x240	290x290	340x340
	Építési hosszúság mm		400	400	400
	Egységsúly kg/db		21,0	24,0	27,0
WDS Modul 2 - építési hosszúság: 600 mm					
	Megr. sz.		152716	152717	152718
	Külméret mm		430x430	480x480	530x530
	Belső méret mm		240x240	290x290	340x340
	Építési hosszúság mm		600	600	600
	Egységsúly kg/db		31,5	36,0	40,5
WDS Modul 3 - építési hosszúság: 1000 mm*					
FIGYELEM: Bevizsgált ép.hossz.: max. 600 mm 	Megr. sz.		152719	152720	152721
	Külméret mm		430x430	480x480	530x530
	Belső méret mm		240x240	290x290	340x340
	Építési hosszúság mm		1000	1000	1000
	Egységsúly kg/db		52,5	60,0	67,5
Tartalom: 1 db alapmodul 45 vagy 10 mm-es Thermax tűzvédelmi panelekből és 50 mm-es belső szigetelésből 4 db rögzítő kapocs és közetgyapot (záró szigetelés)					
Végelem a az 1 - 3 Modulokhoz					
	Megr. sz.		152722	152723	152724
	Külméret mm		430x430	480x480	530x530
	Vastagság mm		10	10	10
	Egységsúly kg/db		2	3	4
	Nagy méretű végelem				
Kötelező elem abban az esetben: - amikor átmenet van az egyhéjú és a kéthéjú elemek között - ferde tető esetén (nem szükséges a megrendelőlap szerinti rendelésnél)	Megr. sz.		152725	152726	152727
	Külméret mm		630x630	680x680	730x730
	Vastagság mm		10	10	10
	Egységsúly kg/db		6	7	8
	Nagy méretű végelem				
Kör alakú kivágás Ovális kivágás Kivágás hossza	Megr. sz.		152729		
	Kivágás mm		*Kérjük, rendeléskor adja meg!		
	Kivágás mm		*Kérjük, rendeléskor adja meg!		
	Kivágás mm		*Kérjük, rendeléskor adja meg!		

ALKALMAZÁSI RÉSZLETRAJZOK WDS LÉGTÖMÖR BEÉPÍTÉS

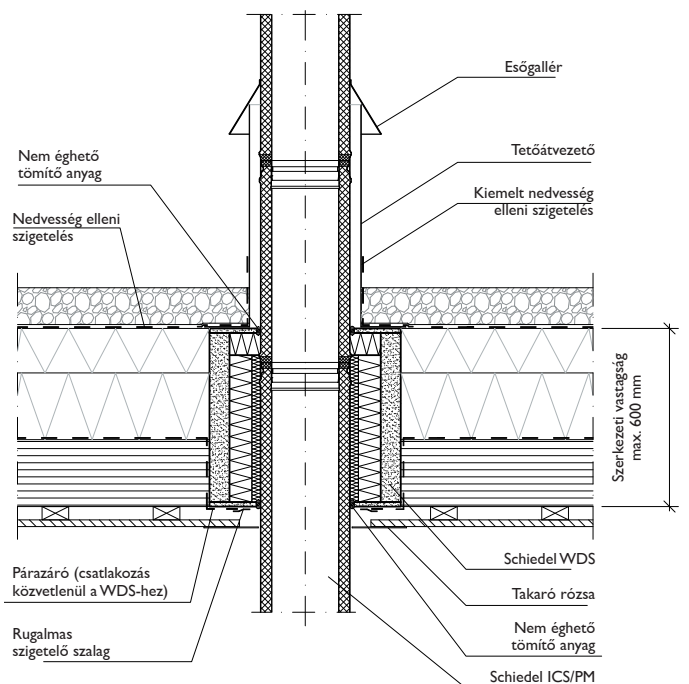
FALÁTVEZETÉSEK PL.: KÉSZHÁZAK, FAHÁZAK



ÁTVEZETÉS FERDE TETŐ ESETÉN



ÁTVEZETÉS EGYENES TETŐ ESETÉN

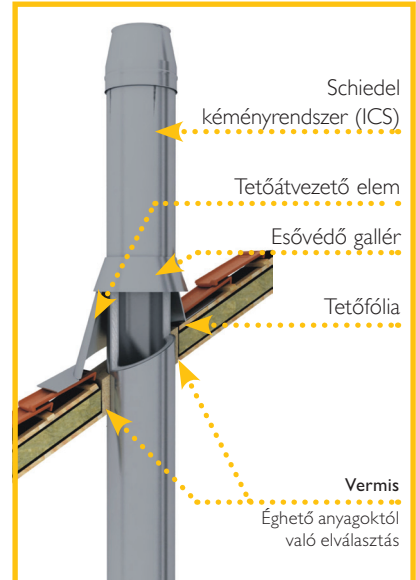


SCHIEDEL VERMIS

A Schiedel Vermis egy új vermikulit-alapú moduláris elem, amely ellenáll a magas hőmérsékletnek. Egyszerűen szerelhető, könnyű és alkalmazható több Schiedel kéménytípus esetében is. A VERMIS beépítésével a szerelt fémkémény az épületben lévő födémeken illetve a tetőáttörésnél átszellőztetés nélkül vezethető éghető és nem éghető anyagok közelében is.

ELŐNYÖK

- Egyszerű, megbízható, könnyen telepíthető és kedvező áron elérhető
- Névleges átmérők: 150, 180 és 200 mm
- Lehetővé teszi a szoros és pontos átvezetést a tetőszerkezeten
- Energiahatékonyságra törekvő, jól hőszigetelt épületekhez is alkalmas

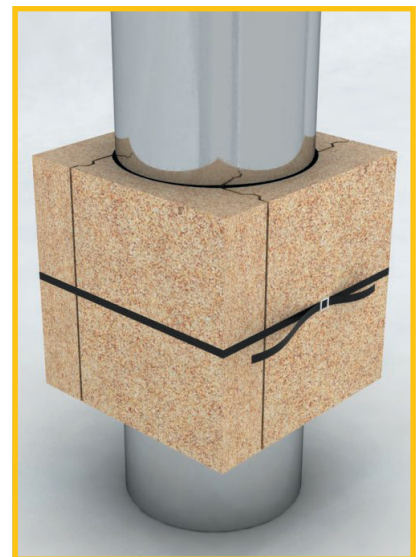


A födém- és tetőáttöréseknél, az éghető anyagok közelében tartandó távolságokat az alábbi táblázat tartalmazza

Kéménytípus	Füstgáz hőmérséklet	Éghető anyagoktól való távolság (1)	Födémáttörés magassága	Éghető anyagoktól való távolság (2)
ICS25, PERMETER25	T400	50 mm	≤200 mm	100 mm
			≤400mm	150 mm
			≤600 mm	200 mm
ICS50, PERMETER50	T400	25 mm	≤200 mm	50 mm
			≤400 mm	100 mm
			≤600 mm	120 mm

(1) Távolság átszellőztetett átvezetés esetén

(2) Távolság egy szigetelt átmeneten annak vastagságától függően
Kérjük, további információért hívja szaktanácsadóinkat vagy keressen minket online a www.schiedel.hu Kapcsolat oldalán!



Belső átmérő, kémény (mm)	Kéménytípus	Megr. sz.	Megnevezés	Külső méret, Vernis (mm)	Névleges átmérő (kéménypalást külső Ø)
150	ICS 25, PM 25	152165	Vermis 202	280	D=202
180	ICS 25, PM 25	152166	Vermis 232	310	D=232
200	ICS 25, PM 25	152167	Vermis 252	330	D=252
150	ICS 50, PM 50		Vermis 282	360	D=282
180	ICS 50, PM 50	152168	Vermis 282	360	D=282
200	ICS 50, PM 50	152169	Vermis 300	380	D=300

D=300 - A kémény belső átmérője 150 mm, a kémény szigetelőrétegének vastagsága 50 mm

D=252 - A kémény belső átmérője 200 mm, a kémény szigetelőrétegének vastagsága 25 mm

D=202 - A kémény belső átmérője 150 mm, a kémény szigetelőrétegének vastagsága 25 mm



A Vermis készlet tartalma:

Vermis elemek (4 db), ragasztó (1 tubus), szalag záró csattal (2 m), összekötő csavarok (8 db), szerelési útmutató (1 db)

A Vermis elemek magassága: 400 mm.

THE SPARK

A szikra ott van mindannyiunkban

Kéménygyártóként mindig készek vagyunk az olyan kérdések megválaszolására, hogy hogyan kaphat egy kémény vagy egy kályha az emberek életében fontos szerepet. Mi kell ahhoz, hogy csodálhassuk, a szikrák táncát, a lángok lobogását, és élvezhessük az otthonos meleget a szobában akár úgy, hogy közben a fűtési rendszerünk független legyen? A szikra vezérel bennünket: hogy kezdeményezően nézünk előre és megfogalmazzuk, mit tartogat számunkra a jövő a családok, a fenntarthatóság, a termék és dizájn valamint az ipar kulcstémákban. **A szikra, vagyis a THE SPARK, az új nemzetközi kezdeményezésünk és az új mottóink is. Egy mottó, amelynek égése alatt megvilágítjuk a jövő lehetőségeit és azt, hogyan használjuk ki ezeket aktívan.**

THE SPARK – A világ változóban van. A mi ágazatunk is. A globális társadalmi, politikai, gazdasági és technológiai változások új lehetőségeket nyitnak a vállalkozások előtt. A Schiedelnél arra törekszünk, hogy gyorsan és kompetensen reagálhassunk ezekre a kihívásokra, és jövőbeli ügyfeleink elvárásainak is megfeleljünk. Ahhoz, hogy ezt megtehessek, és fejlesztéseink sikeresek legyenek, meg kell értenünk változó igényeiket és viselkedésüket, egy-egy termékhez és szolgáltatáshoz való viszonyukat.

CSALÁDOK



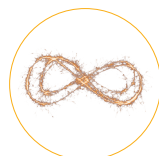
Több minőségi időt tölteni el otthon. Ez nagyon sok ember számára egy igazán vágyott cél. A jelen és a jövő technológiai adottságai ezt lehetővé is teszik számunkra: a távmunka, az online vásárlási lehetőségek, az internettel folyamatosan elérhető tartalmak miatt kényelmesen otthon is maradhatunk. Ez egy jó ok arra, hogy a lakásunkat szépen, komfortosan és praktikusan rendezzük be. A Schiedel már most azon dolgozik, hogy termékei kellemes, okos helykihasználású épületek részei legyenek és jövő lakástulajdonosai ne csak otthon legyenek, hanem valóban jól is érezzék magukat a házukban.

TERMÉK & DIZÁJN



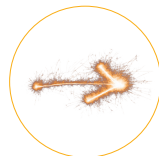
Egy termék esetében a hasznosság és értékállóság manapság már nem elég! A termék ennél többet kell, hogy nyújtson. A nyugalom és a belső béke olyan emocionális állapotok, amelyekre egyre inkább vágyunk. Célunk, hogy a Schiedel termékek használata során kellemes és jó érzések töltsék el vevőinket, és közben biztonságosak legyenek. Letisztult megjelenésű, nyugalmat árasztó külsővel közvetítjük az értékállóságot, a tartósságot, a biztonságos működés pedig a gondosan kiválasztott anyagoknak és a szigorú gyártási normáinknak köszönhető. Meggyőződésünk, hogy a kandelóban lobogó tűz boldogabbá teszi az embereket, és jobb életminőséget, független fűtést tesz lehetővé.

FENNTARTHATÓSÁG

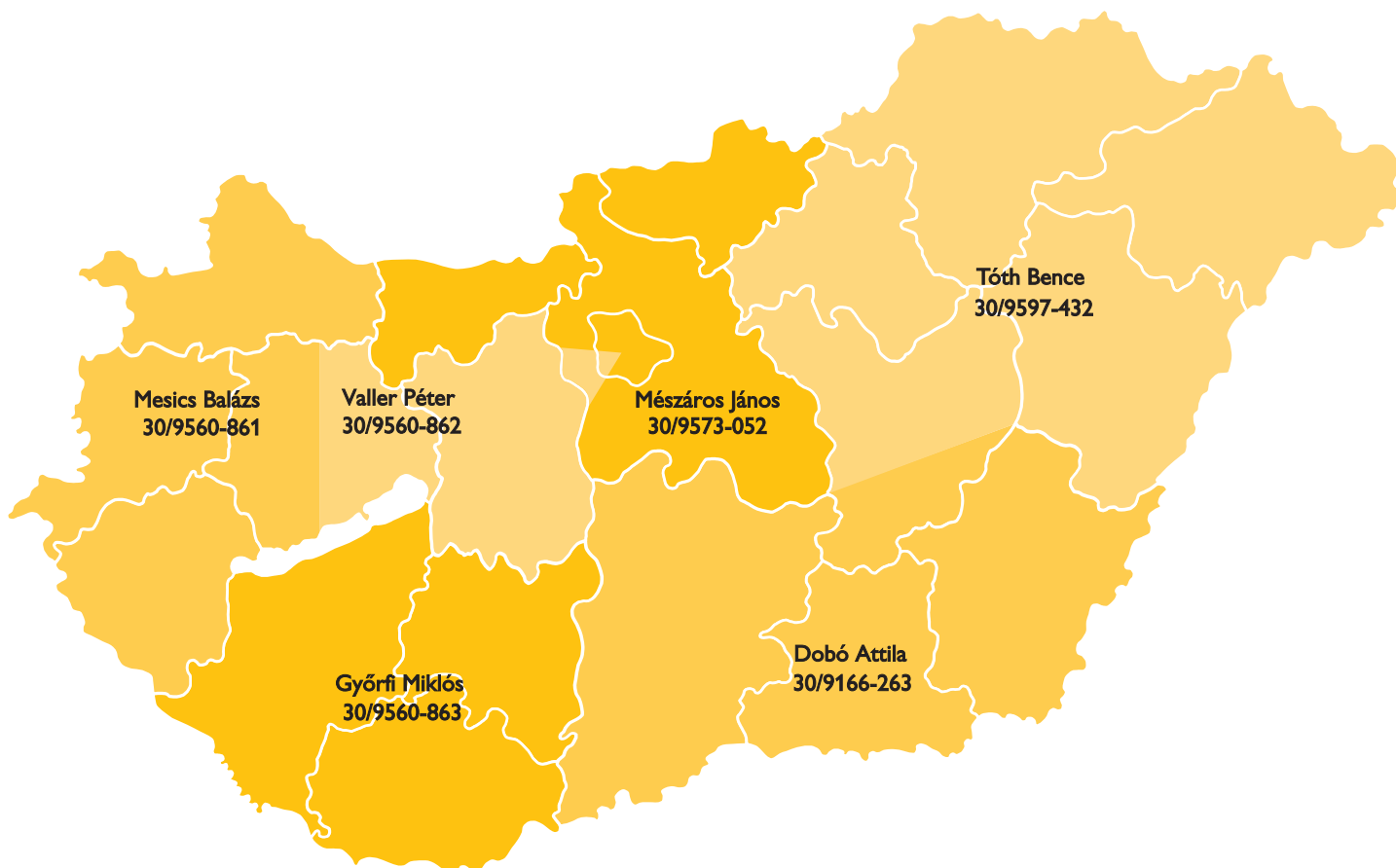


Sohasem volt kérdés a számunkra, hogy ügyfeleinknek a fenntarthatóságot szolgáló, tartós megoldásokat. A látszat gesztusokat mindig is kerültük. Nemcsak forgalmazóként, hanem beszállítóink ügyfeleiként is arra törekszünk, hogy együtt változtassuk meg a világot. A környezetvédelem szívügyünk: azokat a termékeinket, melyek ezt a törekvésünket szolgálják (pl. a speciális termo köpenytéglák, tökéletesebb égést segítő elemek, szűrők stb.) folyamatosan teszteljük és fejlesztjük. A Kingfire termékcsalád az alacsony energiaigényű lakóépületek tökéletes társa: energiatökéletes, tüzelőanyag takarékos és alacsony emisszió kibocsátású.

IPAR



A klímaváltozás befolyásolja az ipart és gazdaságot is, és extrém időjárási helyzeteket okoz. A tudatos vásárlók száma növekszik. Nekünk is, mint minden vállalatnak arra kell törekednünk, hogy a jelen változásainak figyelembe vételével fejlesszük új termékeinket és innovatív szolgáltatásainkat. Gyártási és logisztikai folyamataink a fenntarthatóság elveit tartják szem előtt, csakúgy, mint az a törekvésünk, hogy megújuló anyagokat keressünk és hulladékaikat minimalizáljuk. Az adatok, mint a legmodernebb „nyersanyag” okos használatával, és az új termelési lehetőségekkel, mint pl. a 3D-s nyomtatás, tudatosan számolunk. A jövőnk útját a BIM, a 3D-s CAD könyvtár fejlesztésében, valamint a tervezők képzésében és az új innovációkban látjuk.



SCHIEDEL

Értékesítési képviselők

Budapest, Pest, Nógrád és Komárom-Esztergom megyék: 30/9573-052

Budapest XI és XXII. kerületei, Pest megye déli és Veszprém megye keleti része: 30/9560-862

Fejér megye: 30/9560-862

Bács-Kiskun, Csongrád, Szolnok és Békés megyék: 30/9166-263

Győr-Moson-Sopron, Vas és Zala megyék, Veszprém megye nyugati része: 30/9560-861

Borsod-Abaúj-Zemplén és Heves megyék: 30/9597-432

Hajdú-Bihar, Szabolcs-Szatmár-Bereg és Jász-Nagykun megyék: 30/9597-432

Baranya, Somogy és Tolna megyék: 30/9560-863

Megrendelés leadás

Fax: 88/576-704

E-mail: megrendeles@schiedel.com

Schiedel Kéménygyár Kft.
8200 Veszprém, Kistó u. 12.
Tel.: 88/576-700
Fax: 88/576-704
www.schiedel.hu
info@schiedel.hu



A standard
INDUSTRIES COMPANY