

Schiedel MIMAS kandalló

Szerelési és használati útmutató

SCHIEDEL



Tartalomjegyzék

Bevezetés	3	Permeter Smooth Air kémény szerelése	10
A készülék leírása	3	Kandallóról való kéményindítás	
Tartozékok	3	Csatlakozó rendszer	
A készülék méretei	4	Átvezetések földemen, mennyezeten, tetőn	
		Rögzítő komponensek	
Fontos információk	5		
Ellenőrzés kiszállításkor		Használat	13
Biztonság		Önzáródó kandallóajtó	
Égési sérülés veszélye		Az égési levegő szabályozása	
Tűzveszély		Üvegfelületre érkező levegő	
Kéménycsatlakozás			
Használat		Üzembe helyezés	13
Helytelen használat		Első üzembe helyezés	
Felelősség		Információ a szagokról	
Tájékoztató a törvényi szabályozásról Kéményre vonatkozó követelmények Többszörös bekötés		Információ a zajokról	
Eredeti állapot		Információ a tűztér belső burkolatáról	
Rendeltetésszerű beszerelés és üzembe helyezés			
Égéshez szükséges levegő biztosítása		A hatékony fűtés	14
Tűz esetén szükséges teendők	6		
		Tisztítás és rendszeres karbantartás	14
Csomagolás, szállítás	6	A tűztér tisztítása Festett felületek tisztítása Az üvegfelület tisztítása	
A tüzelőanyagokról	6		
Engedélyezett tüzelőanyagok		A helyes begyűjtés és fűtés	15
Nem engedélyezett tüzelőanyagok			
Beépítés	7	Hibaelhárítás	16
Biztonsági távolságok		Jótállás	17
A padló védelme		Ártalmatlanítás az élettartam végén	17
Csatlakozás egyhéjú füstcsőhöz			
A kémény		Műszaki adatok	18
Helyiség levegőtől független üzemelés			
Hőtárolós a MIMAS kandallóhoz		Teljesítménynyilatkozat	19
Csatlakozási lehetőségek a kéményhez	8		
Levegő- ill. füstcső csatlakozó áthelyezése	9		

Bevezetés

Kérjük, szánjon egy kis időt arra, hogy figyelmesen elolvassa ezt az útmutatót. A megfelelő használat és rendszeres karbantartás előfeltétele a kandalló hosszú és hibátlan működésének.

A kandalló megfelelő működéséhez és esetleges jótállás érvényesítéséhez kövesse az itt összegyűjtött ajánlásokat és irányelveket. Ha további kérdései merülnek fel, amelyekre ebben az útmutatóban nem talál választ, forduljon a kandalló helyi értékesítőjéhez vagy vevőszolgálatunkhoz.

A készülék leírása, részei

A Schiedel MIMAS szabadon álló, fatüzelésű kandalló.

Kör alapterületű, mely különleges tűztér kialakítását tette lehetővé. A kandallóablak ívelt, ezért a lángélmény is többdimenziós.

A MIMAS kandalló tűztér feletti része hőtárolós kialakítású, ezért hosszabb ideig adja le a hőt, mint más szabadon álló kandallók. A hőtároló gyűrűk opcionálisan rendelhetők.

A kandalló alsó részében tároló rész kapott helyet.

Az üveges kandallóajtó kinyitásával a hamutartó tálca könnyen hozzáférhető és fiókos megoldása miatt egyszerűen üríthető.

A hamutartó tálca alatt található az égési levegő szabályozó kar.



Tartozékok (együtt szállítva a készülékkel)

A fatárolós részben található tartozékok

1 2



Fedlap gyűrű



Zárófedél a felső füstcső-csatlakozóra

3



Összekötő elem levegő-bevezetéshez (100 mm)

4



Kesztyű

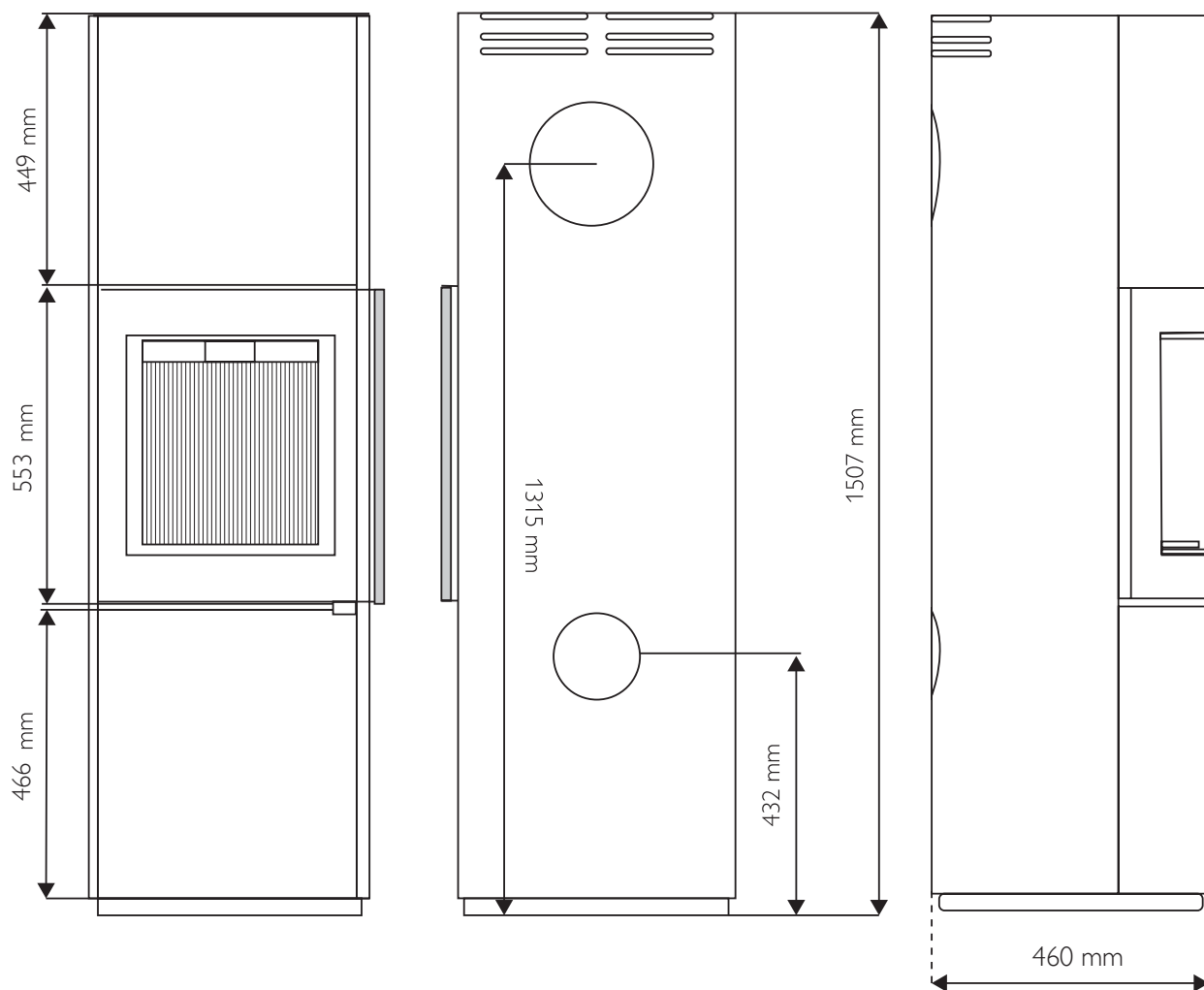
5



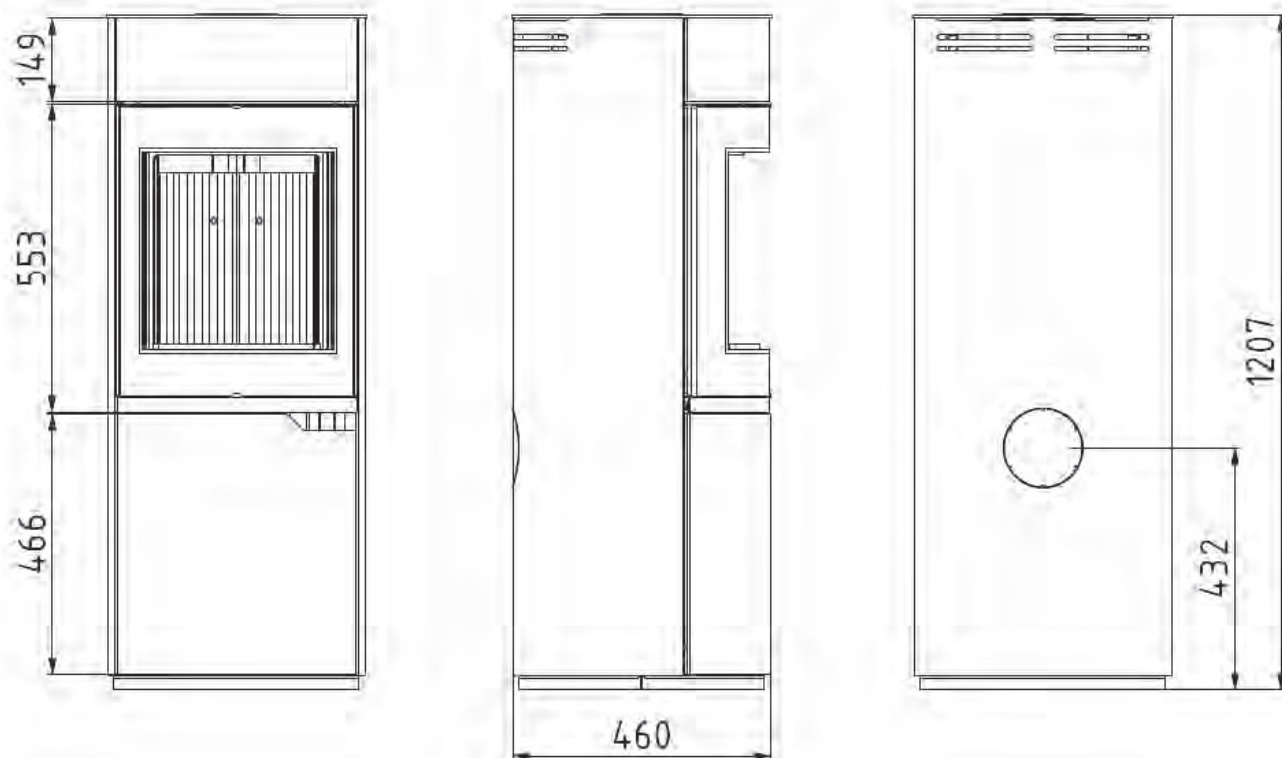
Fogantyú a hamurács tekeréséhez

A készülék méretei

Hőtárolós MIMAS kandalló méretei



Hőtároló nélküli MIMAS kandalló méretei (adatok mm-ben)



Fontos információk

A készülék szerelése ill. üzembe helyezése előtt figyelmesen olvassa el ezt a szerelési és használati útmutatót, hogy elkerülje a helytelen telepítésből, karbantartásból vagy használatból eredő károkat. A Schiedel nem vállal felelősséget az ilyen hibákból eredő károkért.

Ellenőrzés kiszállításkor

Mindenek előtt ellenőrizze a kandalló esetlegesen a szállításkor keletkezett hibáit, sérüléseit. Különös figyelmet kell fordítani a kandallóüvegre és a tűzálló ajtóra. Amennyiben sérült vagy hiányzó alkatrész van, vegye fel a kapcsolatot a Schiedel vevőszolgálatával.

Biztonság

Égési sérülés veszélye

Kérjük, vegye figyelembe, hogy egyes alkatrészek (tűztér ajtaja, fogantyúk stb.) nagyon forróak, amikor a kandalló fűtési üzemmódban van, és ezért égési sérüléseket okozhatnak. Használja a készülékhez mellékelt védőkesztyűt.

Tűzveszély

A készülék felszerelésekor és üzemelésekor egyaránt ügyeljen a gyúlékony anyagoktól való biztonsági távolságokra. A kandalló tetejére tilos éghető anyagutárgyakat helyezni. A kandallón a ruhaszártás tilos. Az éghető anyagú tárgyakat kellő távolságra kell elhelyezni a kandallótól.

Vigyázzunk a gyerekekre, háziállatokra, felügyeletre szoruló személyekre! Kérjük, vegye figyelembe, hogy a kandalló felülete használat közben nagyon felforrósodhat. Győződjön meg arról, hogy a lakásban tartózkodók tisztában vannak a veszélyekkel, ill. tartsa távol őket a kandallótól, amikor az használatban van.

Kéménycsatlakozás

A kandallót csak akkor szabad használni, ha megfelelően csatlakoztatták a kéményhez

Használat

Amikor a kandalló üzemel, tilos gyúlékony vagy robbanásveszélyes anyagokat ugyanabban vagy szomszédos helyiségben használni! A kandallót soha nem szabad nyitott kandallóajtóval működtetni. Ügyeljen arra, hogy az égési levegő-ellátás megfelelő legyen.

Megjegyzés

A jelen dokumentáció segítségével

> a készülék biztonságos működtetéséhez szükséges információkat kap

> elvégezhetőek a tisztítási karbantartási teendők

Tartsa biztonságos helyen ezt a használati útmutatót. Ha elveszíti a használati útmutatót, bármikor felveheti a kapcsolatot a SCHIEDEL-lel, hogy új példányt igényeljen. Az illusztrációk és az egyszerűsített képek általános tájékoztató jellegűek. Nem méretarányosak.

Felelősség

Személyi sérülés vagy anyagi kár esetén a gyártó csak a bizonyított tervezési hibákért felel.

A gyártó nem vonható felelősségre, ha

- a készüléket nem rendeltetésszerűen használják
- a készülék nem rendeltetésszerűen működik
- a készüléket nem megfelelően tartották karban
- a használt alkatrészek nem eredetiek
- szerkezeti változtatások történtek a készüléken.

Helytelen használat

A nem rendeltetésszerű használat életveszélyes sérülésekhez és jelentős anyagi károkhoz vezethet. A garancia vagy a jótállás is érvényét veszítheti ebben az esetben.

Nem rendeltetésszerű használatnak számít:

- ... ha szerkezeti módosítás történt a berendezésen.
- ... a berendezés használata nem megfelelő kéménycsatlakozással.
- ... a berendezés használata nyitott kandallóajtóval
- ... a berendezés használata a használati utasítás ismerete nélkül
- ... nem eredeti, gyári pótalkatrészek használata
- ... nem megfelelő tüzelőanyag használata

Tájékoztatás a törvényi szabályozásról

Kérjük, vegye figyelembe a fatüzelésű kandallók kiépítésére és üzemeltetésére vonatkozó helyi, országos és európai szabványokat és előírásokat.

Tüzelőanyagként csak megfelelő, jó minőségű és száraz fát használjon!

A kéményre vonatkozó követelmények

A kandalló üzembe helyezése előtt meg kell győződni arról, hogy az új vagy a meglévő kémény megfelelő-e és csatlakoztatható-e a berendezéshez. Ha a készüléket hosszabb ideig nem használta, akkor győződjön meg arról, hogy a kémény nincs eltömődve.

Többszörös kéménybekötés

Többszörös kéménybekötés csak akkor megengedett, ha a berendezések helyiséglevegőtől-független üzemmódban működnek. A helyi szabványokat be kell tartani. Érdeklődjön a kéményseprőnél! További információkat talál a www.schiedel.hu weboldalon.

Alkatrészek és tartozékok

Csak eredeti, gyári alkatrészeket és tartozékokat használjon.

Eredeti állapot

A kandallót a kiszállított állapotban vizsgálták be, ezen változtatni nem lehet.

Rendeltetésszerű beszerelés és üzembe helyezés

A készülék csak akkor tekinthető biztonságosnak, ha azt képzett szakember szerelte be a beépítés helyére vonatkozó előírásoknak és követelményeknek megfelelően.

Felhatalmazottak

Üzemeltető

Az üzemeltető felel az épületért, amelyben a készülék beépítésre kerül. Az üzemeltető feladatai: A beépítés helyére vonatkozó követelmények teljesítése. Annak biztosítása, hogy a készülék mindig műszakilag kifogástalan állapotban legyen. A tisztítási és karbantartási előírások betartása. A felhasználó betanítása. Ezen útmutató rendelkezésre bocsátása, megőrzése és betartása. Javításokat csak szakember végezhet. Az útmutató elolvasásával sem az üzemeltető sem a felhasználó nem lesz ilyen szakember.

Felhasználó

A betanított felhasználó vállalja a használat, tisztítással kapcsolatos feladatokat. Tájékoztatást kap a készülék biztonságos és rendeltetésszerű használatáról az üzemeltetőtől. Imeri ezt a használati útmutatót. A gyermekek, a korlátozott fizikai, mentális képességekkel rendelkező és az olyan emberek, akik nem rendelkeznek megfelelő ismeretekkel és tapasztalattal nem használhatják a készüléket.

Szakemberek

A javításért, karbantartásért szakképzett szakember a felelős. Követelmények a szakképzett szakemberekkel szemben: Elektromos és mechanikus szerszámok használatában szerzett tapasztalat. Munkavédelmi előírások ismerete. Műszaki rajzok olvasásának ismerete. Ezen használati útmutató ismerete. Az elvégzett munka dokumentálása.

Égéshez szükséges, friss levegő biztosítása

Ügyeljen rá, hogy a használat közben mindig legyen elegendő friss levegő utánpótlás a helyiségben! Ha légmentesen záródó ablakok és ajtók vannak, vagy ha egyidejűleg más berendezéseket is használunk, mint például páraelszívó, szárítógép, ventilátor stb., melyek levegőt vonnak el abból a helyiségből, ahol a kandalló található, akkor az elszívott levegőt kívülről kell pótolni.

Ha a helyiségben, ahol a kandalló található, az ajtók és ablakok légtömören záródnak, vagy olyan berendezések üzemelnek, pl. páraelszívó, szárítógép, szellőző stb., amelyek a helyiség levegőjét szívják el, feltétlenül szükséges kívülről égési levegőt (friss levegőt) juttatni a helyiségbe. Az égési levegő bevezető nyílásait nem szabad lezárni.

Tűz esetén szükséges teendők

Ha a kandallót, a kéményt vagy az összekötő elemeket nem tisztítják rendszeresen, vagy nem megfelelő tüzelőanyagot használnak, a lerakódott anyag meggyulladhat. Ez kéménytűzet okozhat.

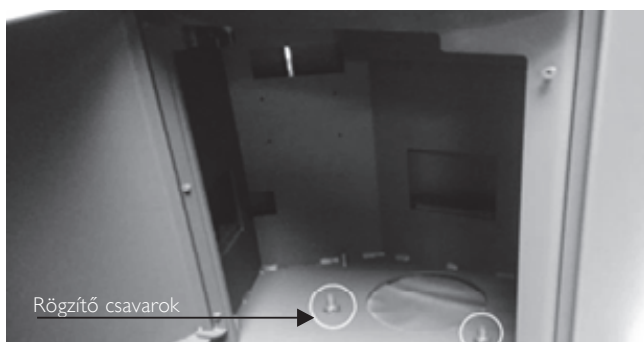
Tartsa zárva a tűztér ajtaját, és állítsa be a levegőszabályozót „0” állásra. Ügyeljen arra, hogy a kémény közelében ne legyen gyúlékony, éghető anyag. Semmilyen körülmények között ne próbálja meg eloltani a kéménytűzet úgy, hogy vizet önt rá.

-> Maradjon nyugodt!

-> Hívja a tűzoltókat!

Szállítás

A készüléket csak megfelelő teherbírású járművel szabad szállítani. A készüléket a kandalló fatároló rekeszében, csavarok rögzítik a raklaphoz (lásd a képet)



Figyelem! A korrózió elkerülése érdekében ne tárolja a kandallót a szabadban, és ne használja nedves/vizes környezetben.

Szállítás raklapon

A berendezést raklapon szállítsa a telepítés helyére. Távolítsa el a szállítási rögzítést és emelje le a kandallót a raklapról.

Szállítás kézikocsival

A kandalló a hátára fektetve kézikocsival is szállítható. Távolítsa el a szállítási rögzítést, és a kocs segítségével szállítsa a készüléket a telepítés helyére. A fényezés sérülésének elkerülése érdekében védje a kandalló hátulját, pl. kartonlappal.

Védőcsomagolás

A kandalló gondosan be van csomagolva, hogy védve legyen a szállítás közbeni sérülésektől. Előfordulhat azonban, hogy a készülék és tartozékai szállítás közben mégis megsérülnek. A készülék átvételkor ellenőrizze, hogy nem sérült-e, és minden alkatrészt tartalmaz-e. FIGYELEM! A látható hibákat az átvételkor azonnal jelenteni szükséges vevőszolgálatunk elérhetőségein.

Tüzelőanyag

Engedélyezett tüzelőanyagok

A MIMAS kandalló csak tűzifa égetésére alkalmas. A következő anyagokat kerülje a begyűjtésnél: fakéreg, faforgács, gally, fűrészpor és papír. Az ilyen típusú tüzelőanyagok meggyújtásakor alacsony hőtermelés mellett nagy mennyiségű károsanyag kibocsátás és hamu keletkezik. A begyűjtéskor tilos benzint, alkoholt ill. más, robbanásveszélyes anyagot használni!

Tűzifa

A tűzifa nedvességtartalma a száraz tömeg 20%-a körül legyen. A tűzifát kb. 1/3 hosszú, kis hasábokra kell vágni. Így a fahasábok gyorsan meggyulladnak és nagyobb hőteljesítményt produkálnak, mintha ugyanannyi fát nagyobb darabokban használnának. A luc, fenyő, éger 2 évig, keményfa 3 évig tárolandó (fedett helyen!)

A következő táblázat a fa nedvességtartalmának a fűtőértékére gyakorolt hatását mutatja:

Fatárolás	Nedvesség tart.	Hőteljesítmény (kWh/kg)
Fakivágást követően	50%	~2,3
Téli tárolást követően	40%	~2,7
Nyári tárolást követően	18-25%	~3,4
Szellőztetve szárítás után	15-20%	~4,2

Nem engedélyezett tüzelőanyagok

Felületkezelt fa (furnérozott, lakkozott, vízálló bevonat stb.), nedves fa, forgácslap, gyúlékony folyadékok, mindenféle hulladék (csomagolási hulladék), műanyagok, újságok, gumi, bőr, szövetek stb. Az ilyen anyagok elégetése rendkívül káros a környezetre. Ezenkívül károsíthatja a kandallót és a kéményt.

A szemet égetni tilos! A berendezést erre a tüzelőanyagra nem tesztelték, ezért károkat okozhat a berendezésben és nem vonatkozik rá a garancia.

Figyelem! Nem engedélyezett és/vagy nem megfelelő minőségű tüzelőanyag használata esetén fenntartjuk a jogot a jótállási ígények elutasítására.

Beépítés

Telepítés előtt

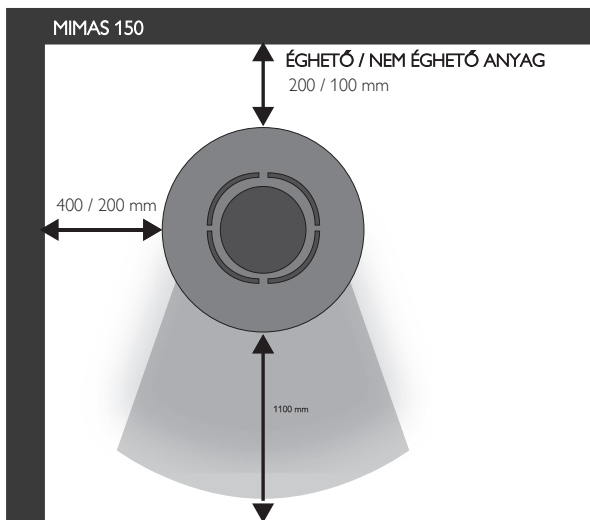
A biztonsági előírások betartásáért az ingatlan tulajdonosa a felelős. **Fontos! Kéményseprőnek kell ellenőriznie a kandallót és a kéményt az üzembe helyezés előtt.**

Figyelem! Ez a szerelési útmutató nem javítási kézikönyv, nem tartalmaz javítási információkat.

Biztonsági távolságok

A kandalló szabadon álló beltéri egységként van kialakítva. A gyúlékony épületrészekről (fa válaszfalak, bútorok, dekorációs anyagok stb.) a következő minimális távolságokat kell betartani:

Biztonsági távolságok	Mimas 150
Oldalról tartandó (éghető anyagoknál)	400 mm
Hátsó részen tartandó (éghető anyagoknál)	200 mm
Oldalról tartandó (nem éghető anyagoknál)	200 mm
Hátsó részen tartandó (nem éghető anyagok)	100 mm
Elől	1000 mm



További beépítési követelmények

A kandalló sugárzási területén belül nem lehetnek oszlopok, teherhordó szerkezeti elemek. A kandallót úgy kell beszerelni, hogy a tisztítási karbantartás során minden ehhez szükséges elem jól hozzáférhető legyen. A kandalló felszerelési helyén és a sugárzási terület falaiban nem lehet gáz- ill. elektromos vezeték.

A padló védelme

Ha a padló éghető anyagból készült (fa padló, műanyag padló, szőnyeg stb.), edzett üveg szikrafogó panelt vagy egyéb nem éghető padlóvédő burkolatot kell használni a padló védelmére.

Az égéstér nyílásától számolva ennek a padlóvédő burkolatnak a következő minimális méretekkel kell rendelkeznie:

- kandalló előtti tűzálló padlófelület: min.50 cm hosszú,
- oldalt min.40 cm hosszú legyen. (a kandalló falaitól mérve)

Csatlakozás egyhjú füstcsőhöz

Amennyiben egyhjú füstcsövet alkalmaznak a készülék és a kémény közötti szakaszon, akkor a hatályos előírások szerinti biztonsági távolságokat ebben az esetben is feltétlenül szükséges figyelembe venni. Kérje ki a kéményseprő véleményét az elhelyezési távolságokról!

Beépítés falmélyedésbe, falfülkébe

A MIMAS kandalló tűzálló anyagból kialakított mélyedésben (pl. egy korábbi, nem működő, nyitott kandalló helyén) a kémény felé vezető égéstermék-csatlakozással is elhelyezhető. Kérje ki a kéményseprő véleményét az elhelyezési távolságok miatt.

Kémény

Az új és a meglévő kémények alkalmasságáról és üzemeltethetőségéről a kandalló (első) üzembehelyezése előtt kell meggyőződni. Figyeljen rá, hogy a kémény ne legyen eltömődve, amikor a berendezést hosszabb idő után újra felfűtik.

Többszörös kéménybekötés

Többszörös kéménybekötés csak akkor megengedett, ha a berendezések helyiséglevegőtől-független üzemmódban működnek. A hatályos, helyi szabályokat és előírásokat be kell tartani! További információkat talál a www.schiedel.hu oldalon.

Helyiség levegőtől független üzemelés

A SCHIEDEL A HELYSÉG LEVEGŐTŐL FÜGGETLEN ÜZEMET JAVASOLJA, ÉGÉSI LEVEGŐ BEVEZETÉSSEL

Mivel a modern vagy felújított házak légtömören szigetelve épülnek, gyakran nincs elég beltéri levegő az égéshez.

A MIMAS kandalló a helyiség levegő- és nyomásviszonyait túlnyomórészt függetlenül üzemeltethető. Általánosságban elmondható, hogy az ilyen helyiséglevegő-független kandallók gond nélkül használhatók, ha az épületben szabályozott szellőzőrendszer van, mivel nagyrészt kompakt kialakításúak és önzáródó ajtóval rendelkeznek.

Ha a helyiséglevegőtől független működés szerkezeti okok miatt nem lehetséges, akkor az is előfordulhat, hogy a Mimas kandalló abból a helyiségből szívja az égési levegőt, ahol be van szerelve (nem helyiséglevegőtől független működés). Ebben az esetben a felhasználónak gondoskodnia kell arról, hogy a levegőáramlás elegendő legyen abban a helyiségben, ahol a kandallót használják.

Hőtároló

A Schiedel Mimas kandallóhoz opcionálisan rendelhető tartozékként hőtároló gyűrűk is vásárolhatóak. A hőtároló gyűrűk a kandalló felső részében lévő csőelem köré kerülnek beépítésre. A felmelegedő gyűrűk tárolják a hőt és lassítják a kandalló lehűlését, így az hosszabb ideig sugározza a hőt.



Csatlakozási lehetőségek a kéményhez

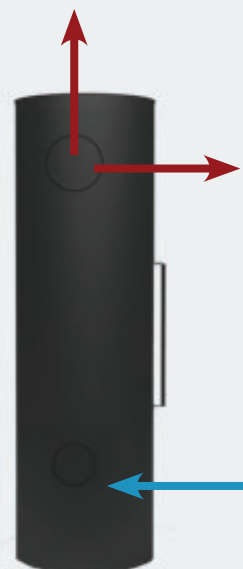
1. Csatlakozás SCHIEDEL Permeter Smooth Air kéményrendszerhez

Az égési levegő a kémény beépített légszatomáján keresztül közvetlenül a kandallóba kerül. Az égési levegő felülről érkezik a füstgáz pedig felfelé távozik. (= A rendszer függetlenül üzemel a helyiség levegőjétől.)



2. Az égési levegő hátulról érkezik

Az égési levegő csatlakozó elem átmérője 100 mm. Az építésnél a légbevezetésnek légtömörnek kell lennie. A füstgáz közvetlenül felfelé vagy hátrafelé áramlik a egyhéjú füstcsövön keresztül. (150 mm átmérő)



3. Az égési levegő abból a helyiségből származik, ahol a kandalló fel van szerelve.

A Mimas szabadonálló kandalló használható úgy is, hogy a készülék az égési levegőt a felállítási helyiségből veszi, amennyiben azt a helyi szabályozás lehetővé teszi. Ebben az esetben rendszeres szellőztetés kötelező, különösen a kis lakótér esetén. Ennél a kialakításnál nincs szükség a hátsó égési levegő csatlakozó beépítésére, csak távolítsa el lezáró dugót a hátsó, égési levegő csatlakozásból. Az égési levegő innen jut be a kandalló égésterébe.



A SCHIEDEL A HELYISÉGLEVEGŐTŐL FÜGGETLEN ÜZEMET JAVASOLJA.

Levegő és a füstgáz csatlakozó átalakítása / áthelyezése

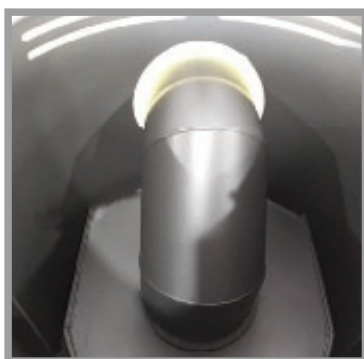
A berendezést alapkivitelben egy felső égési levegő bevezető és füstelvezető csatlakozóval szállítjuk. A változtatásokhoz szükséges eszközök: imbuszkulcs, (mágneses) villáskulcs, 6 mm-es fúrófej

Szimpla falú füstgáz elvezetés, váltás hátsó füstcső csatlakozóra



1. Bővítse a 3 mm-es furatokat (6 db) 6 mm-esre egy fúrógéppel.

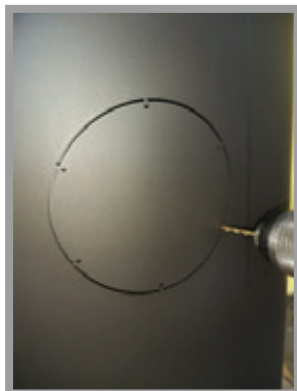
2. Távolítsa el a felső fedelet és az égéstermék-elvezető csődarabot.



3. Csatlakoztassa a 90°-os könyököt a füstelvezető csatlakozáshoz

4. Helyezze a helyére a fedelet és a lezáródugót.

Hátsó égési levegő csatlakozás beépítése



1. Bővítse a 3 mm-es furatokat (6 db) 6 mm-esre fúrógéppel

2. Lazítsa meg és vegye le a belső fedelet. (M8 csavar)

3. Helyezze fel a tartozékként szállított égési levegő csatlakozót.

Permeter Smooth Air kémény szerelése

Figyelem! A kémény beépítésével szakképzett szakembert bízson meg.



Győződjünk meg róla, hogy a kandalló koncentrikus kivezetése megfelelően van beállítva, üzembe helyezési útmutatója szerint. A készülék kivezetés külső és belső gyűrűjén használjunk magas hőmérsékletet is bíró, rugalmas tömítő anyagot, hogy tömör csatlakozást biztosítsunk.

Állítsuk be a csatlakozó csővéget és a végét toljuk rá a kandalló csatlakozó csővégre. Amennyiben szükséges, a csőcsatlakozót az aljánál elvághatjuk, hogy így biztosítsuk a kívánt távolságot a cső és a készülék fedőlapja között.

A csőcsatlakozó külső borítása ne érintkezzen közvetlenül a kandalló fedőlapjával. Legalább 5 mm távolságot kell tartani közöttük.

MEGJEGYZÉS: A kéményrendszer jelentős tömeggel rendelkezik, ezért külön alátámasztást igényel. A készüléknek és a kandalló koncentrikus csatlakozójának csak minimális terhelést szabad viselnie.

Füstirány. Figyeljen a nyíltra!

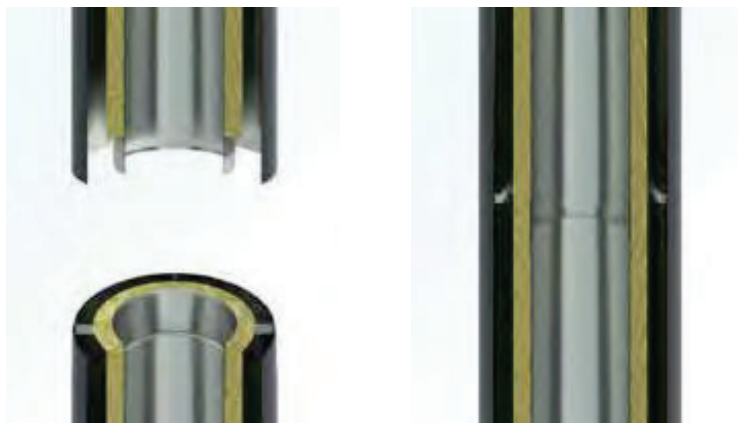
A kéményrendszer minden komponensét úgy kell beszerelni, hogy a címkén lévő irányjelző nyíl a kivezetés felé mutasson úgy, hogy a külső csővég legyen legfelül.

Csatlakozó rendszer

A Permeter Smooth Air kémény elemei minden csőkapcsolatnál egyszerűen egymásba csúszthatók. A bélésű cső és a köpenycső ellentétes tokozású.

Hőtágulás

A PMSA elemeket úgy tervezték, hogy lehetővé tegyék a bélés hőtágulását az egyes elemeken belül, így nincs szükség további elemekre a hőtágulás lehetővé tételéhez.



A csőelemeket a szint magasságától függően válasszuk ki. Használjunk megfelelő hosszúságú csövet a kandalló csővége és a felső szint alsó részéhez rögzített mennyezeti ceiling box közötti távolság áthidalásához. A mennyezeti ceiling boxhoz egy hosszkiegénylítő cső csatlakozik, ami max. 800 mm távolságot hidalhat át. Az első csőrész beszerelésekor győződjünk meg róla, hogy a cső felső vége és a doboz közötti távolság kisebb, mint 800 mm.

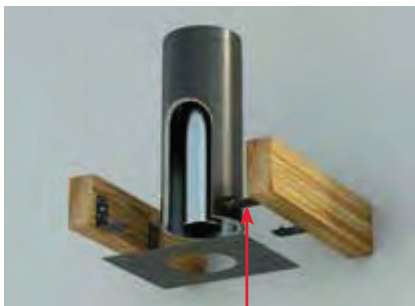
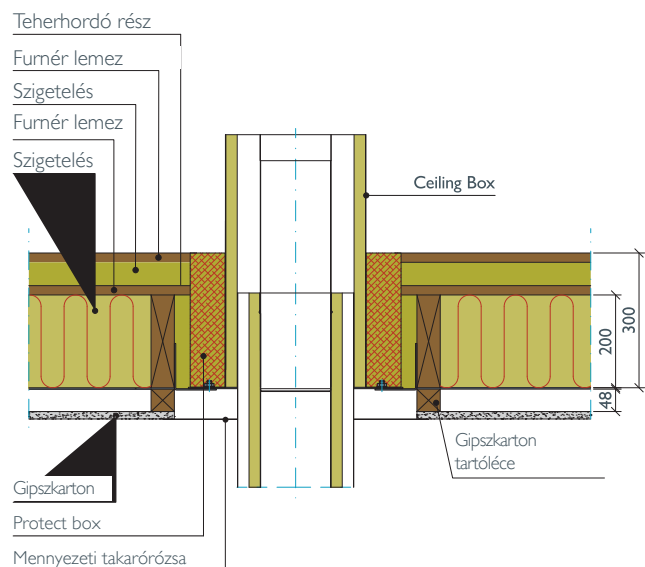
Mielőtt folytatnánk a kémény részeinek összeszerelését, győződjünk meg róla, hogy megfelelően összetoltuk a már beszerelt részeket.

FÖDÉMÁTVEZETÉS

1. Átvezetés éghető anyagú födémen

Az első szinttől felfelé a kéményt kitámasztjuk egy mennyezeti ceiling box-szal, amit két mennyezeti gerenda közé rögzítettünk. A mennyezeti ceiling boxot a mennyezeti gerendák közé lehet rögzíteni, 470-560 mm távolságot tartva, amit a ceiling doboz alaplapjára mindkét oldalt felerősített távtartókkal lehet beállítani.

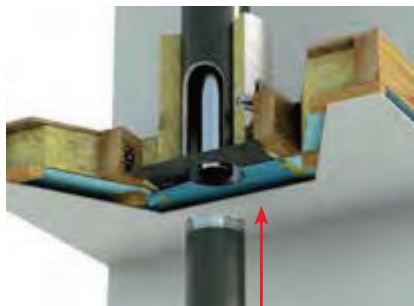
Győződjünk meg róla, hogy a mennyezeti ceiling box a gerendák között középen van rögzítve, betartva az éghető anyagoktól való minimális megkövetelt távolságot.



Helyezzük a ceiling boxot középre, a két mennyezeti gerenda közé úgy, hogy az alja egy síkban legyen a gerendák alsó felületével.

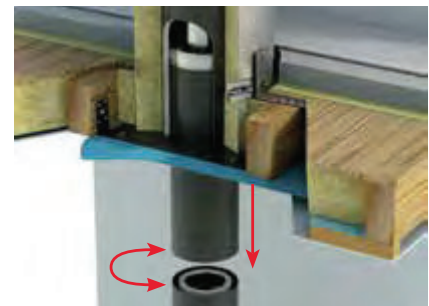
A. Tegyük fel az oldal távtartókat a gerendákra és jól húzzuk meg az M10-es csavarokat.

B. Használjunk 4 \varnothing 6 mm-es csavarokat minden egyes távtartón, hogy a mennyezeti dobozt a gerendákhoz rögzítsük.



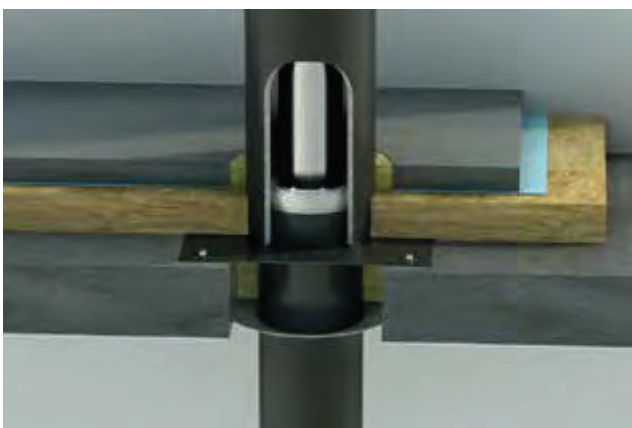
A ceiling boxba a hosszkiegészítő csövet alulról toljuk fel; és fordítsuk el a kívánt magasságban.

A cső kialakítása biztosítja, hogy megfelelően rögzüljön.



Miután beszereltük a kandallót, annak csővéget és a kémény csövet (1-3. képek), a rögzítéssel ellentétes tekeréssel oldjuk ki a lefelé vezető csőrészt. Engedjük le a csövet és nyomjuk rá, hogy a két csőrész szilárdan illeszkedjék.

2. Átvezetés beton födémen



A ceiling box használható közbenső támaszként is a kémény alátámasztására a betonfödém szintjétől felfelé. A kémény beállításához egy furatot kell készíteni a padlóban.

A ceiling boxot középen a furat fölé kell helyezni. Ezután rögzítsük a beton padlóhoz a box alaplapján lévő furatoknál.

FIGYELEM: Habár a támasztó szerkezet nem éghető, figyeljünk, hogy a padló alatti szigetelő réteg a kémény körül ásványgyapot lapokból legyen, és tartsuk be az előírt minimális, biztonsági távolságot.

3. Átvezetés gipszkarton mennyezeten (Protect box)

Amikor a kémény áthalad a szigetelő rétegen, ezek általában jóval vastagabbak, mint a lakószinteket elválasztó szerkezetek, ezért különös figyelmet kell fordítanunk az éghető anyagoktól való távolságra. A Schiedel a Protect Box vagy a Vermis beépítését ajánlja.



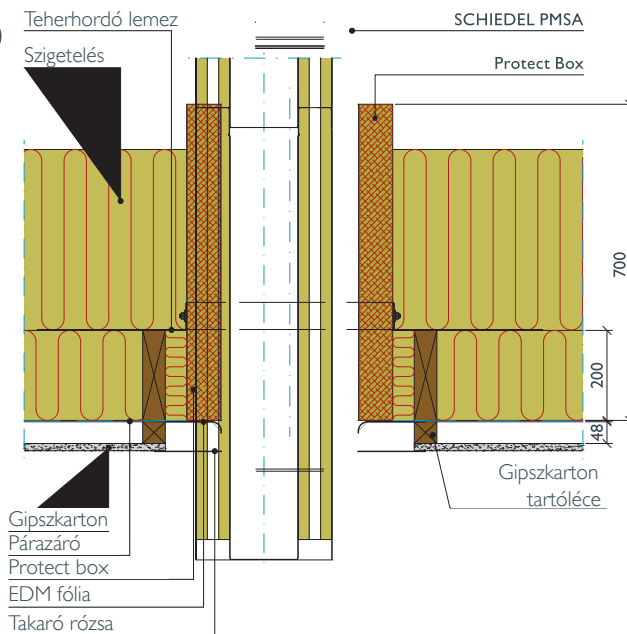
Iránytörés

A legtöbb esetben a csöveket függőlegesen, alulról felfelé állítjuk be, de előfordulhat, hogy épületszerkezetekkel keresztezik egymás útját, és ilyenkor van lehetőség a kémény elhúzására. Mindig az előírásoknak megfelelően alakítsuk ki a tisztító nyílásokat. Minden csatlakozó elemre egy rögzítő bilincset kell felszerelni, hogy ezzel is erősítsük a felszerelt csőhosszt. Falra csatlakoztatott bilincseket is fel kell szerelnünk helyenként, amint az a képen látható, hogy ezzel is biztosítsuk a kémény stabilitását.



Falbilincsek

A falbilincsek nem teherbíró elemek és csak oldalsó támasztást nyújtanak. Közbülső kémény részeknél használatosak, ahol a megtámasztott kéményhossz nem lépi túl a megengedett maximumot.



Átvezetés a tetőn

A tetőszerkezet a legfelső hely, ah kéményt rögzítjük, mielőtt a szabadon kiálló rész elkezdődik. Ajánlatos használni a szarufabilincset. A két lemez a tető támasztóelemeihez való rögzítésre szolgál, míg a bilincs oldalról támasztja meg a kéményt, amint az áthalad a tetőszerkezeten. Különös figyelmet kell fordítani az éghető anyagoktól való távolság betartására a kémény külső felülete és a fagerendák között.



A tető fölötti kéményszakasz

Ezt a kéményszakaszt megfelelően védeni kell. acél vagy műanyag kefék használata megengedett, hogy elkerüljék a kürtő beléscső korrózióját.



Erősített csőbilincs

A tető fölötti részen erősített bilincset kell használni (külön kapható), ahol statikai támasztásra van szükség. Maximum 2 méter alátámasztás nélküli magasságot érhetünk el, ha felteszünk egy erősített csőbilincset közvetlenül az utolsó megtámasztás alatt, majd pedig fölötte minden szerkezeti elem.



Rögzítőfüles bilincs kikötéshez

Ha a szabadon álló szerkezet magassága meghaladja a 2 métert az utolsó alátámasztás vagy a tetőszerkezet fölött, akkor kikötéshez alkalmas bilincset kell alkalmazni, kikötő kábelekkel, szilárd támaszokhoz rögzítve.

Karbantartás és tisztítás

A kéményeket rendszeresen be kell vizsgálni és tisztítani kell, a kémények tisztítására vonatkozó országos és helyi szabályozásnak megfelelően. Csak rozsdamentes

Használat

Rendelkezésre álló tartozékok

A forgó rostély emeléséhez egy kampó, az ajtó nyitáshoz egy kesztyű is tartozik (ld. 4.oldal)

Kandallóajtó

A kandalló önzáródó ajtóval rendelkezik. Az önzáródó ajtó biztosítja az automatikus záródást és a minőségi légtömítést a kandalló teljes élettartama alatt. Az ajtót a fogantyújánál fogva kell kinyitni. Az ajtóretesz automatikusan aktiválódik ekkor, így tud a tűzre rakni. Az ajtó tovább nyitásával tudja feloldani a reteszt, így az ajtó automatikusan bezáródik.

Az égési levegő szabályozása

Az optimális égéshez egységnyi mennyiségű fának megfelelő mennyiségű oxigénre van szüksége. Ha kevesebb égési levegőt juttatunk be, mint amennyi a tiszta égési folyamathoz szükséges, a készülék kevesebb energiát termel és az égés nem lesz tökéletes. Ugyan a készülék a védve lesz a túlmelegedéstől, viszont a fel nem használt „fagáz” a kéményen keresztül távozik. Az eredmény: a készülék kevésbé hatékony és nagyobb lesz az ökológiai lábnyom.

FIGYELEM: Mindenképpen figyeljen az előírt tüzelőanyag mennyiségre és az ajánlott égési levegő szabályozásra! Az égéstérbe alulról a rostélyon keresztül belépő primer levegő segítségével magasabb hőmérsékletű égés jön létre, ami következtében megtörténik a "faelgázosítás".

Így a fagáz az előmelegített szekunder levegőnek köszönhetően tisztán és hatékonyan ég el.

A szekunder levegő felülről és az égéstér ajtaja mentén, valamint a tűztérben lévő tüzelőanyag felett érkezik. A fagáz és a forró szekunder levegő pontos keveréke biztosítja az optimális égési folyamatot - és ezáltal gazdaságos tüzelőanyag-felhasználást.

Tegyük meg minden tőlünk telhetőt a környezetünkért!

Az égési levegő szabályozása a szabályozó karral

Az égéshez szükséges primer és szekunder levegő beáramlását az égési levegő áramlását szabályozó karral tudjuk beállítani. Ez határozza meg az égés sebességét és ezáltal a kandalló hőteljesítményét. Az égési levegő szabályozónak van egy központi tartománya a normál működéshez, illetve két szélső pozíciója. A "2"-es álláshoz kissé meg kell emelni a kart a primer levegő aktiválásához.



"0" állás

A "0" beállításnál a levegőellátás el van zárva, és nincs égési levegő beáramlás. Ezt a beállítást akkor kell kiválasztani, ha a készüléket hosszabb ideig nem használják (pl. nyáron).

"1" állás

Az "1"-es állás és "0" állás közötti tartományban égési levegő áramlik az égéstérbe. Ebben a tartományban a teljesítmény szabályozható és a kandalló a fűtési fázisban folyamatosan használható.

"2" állás

A begyújtási fázisban sok égési levegőre van szükség, ezért a kart teljesen balra kell tolni a "2" állásba. Ebben a beállításban a primer és a szekunder levegő maximális beáramlása biztosított.

FIGYELEM:

A "2"-es állást csak begyújtáskor a kandalló felfűtéséig szabad használni! (kb. 10 perc)

Üvegfelületre érkező levegő

A kandallóüveg előtt áramló levegő nagyon fontos a kandallóüveg tisztán tartása miatt. Az öntisztító kandallóüveg egy olyan rendszer, amely biztosítja, hogy mindig tiszta üvegen át betekintve gyönyörködhesen a lángok varázsában. A forró levegő a tűztér feletti nyílásokon keresztül az üveg belső oldalához áramlik, az áramlás távol tartja a füstöt az üvegtől. Egyúttal másodlagos égési levegőként is szolgál az optimális, alacsony károsanyag-kibocsátású égési folyamat létrehozásához. Közvetlenül kandallóüveg előtt áramlik be az égéstérbe, és itt vesz részt az égési folyamatban.

A fent részletezett folyamat segít a kandallóüveget tisztán tartani. Ha az üveg ennek ellenére beszennyeződik, ezt a szennyeződést egy kifejezetten kandallóüveghez gyártott üvegtisztítóval lehet eltávolítani, amikor az üveg teljesen kihűlt. További információért lapozzon a "Karbantartás" részre.

Üzembe helyezés

A berendezés első üzembe helyezése

FIGYELEM:

A kandalló első használata előtt ellenőrizni kell az összes csatlakozást (füstcső csatlakozás, égési levegő csatlakozás stb.). Győződjön meg róla, hogy nincs semmilyen idegen tárgy a tűztérben.

Teendők a beépítés és csatlakozás után, valamint az első használat előtt:

- Nyissa ki a kandallóajtót és távolítsa el minden tartozékot.

Miután megismerte a használati útmutatót, a kandalló üzembe helyezhető. Az első 2-3 napban alacsonyabb teljesítménnyel használja a kandallót.

Információ a szagokról

A kandalló gyártásánál kiváló minőségű, levegőn száradó lakkot használnak. Amikor ez a lakk teljesen megszárad szobahőmérsékleten, akkor gyakorlatilag a szag és füstmentessé válik a készülék működése. Ha azonban a kandallót a festék teljes megszáradása előtt használjuk, rövid ideig kellemetlen, de ártalmatlan füst vagy szag keletkezhet. Ügyeljen arra, hogy a helyiség, ahol a készüléket felszerelik, jól szellőző legyen!

Információ a zajokról

A kandalló felmelegedéskor és lehűléskor pattogó hangokat bocsáthat ki. Ezeket az anyagban keletkező hatalmas hőmérséklet-különbségek okozzák, és nem utalnak hibára.

Információk a tűztér belső burkolatáról

Kedvezőtlen égési körülmények között (pl. amikor a tűztér túl hideg a felfűtési fázisban) fekete koromréteg képződhet a tűztér lemezén. Ez nem jelent hibát. Az üzemi hőmérséklet elérése után a koromlerakódások leégnek - az égéstér lemeze ismét korommentes lesz. Amennyibe a szennyeződés mégsem tűnik el, olvassa el a „Hibaelhárítás” részt.”

TIPP: Az ajtó önzáródó mechanizmusát (rugózár és zsanérok) ajánlott ellenőrizni, és szükség esetén rézpasztával bekenni. Kérjük, ellenőrizze, hogy az ajtózár-mechanizmuson ill. a zsanérokban lévő csavarok és csavaranyák meg vannak-e húzva. A meglazult csavarokat és csavaranyákat csak nagyon finoman húzza meg kézzel, szükség esetén csavarkulccsal.

A hatékony fűtés

Tűzifa mennyiségek

A névleges teljesítményhez ajánlott tüzelőanyag mennyiségeket az alábbi táblázatban adtuk meg:

Ajánlott mennyiség	2-3 fahasáb, max. 2 kg
Leégési idő	kb. 60 perc
Hőleadás	ld. névleges teljesítmény
Max. berakási magasság	205 mm

FIGYELEM!

Az ajánlott töltési mennyiség túllépése károsíthatja a kandallót! A tűztér burkolatának elszíneződése az ajtózár vagy a kandalló üvegének sérülései a készülék nem rendeltetészerű használatának jelei.

Fűtés holtszezonban

Bizonyos időjárási körülmények esetén előfordulhat, hogy a kéménynek kisebb a huzata, az égés gyenge. Ez a korom fokozott felhalmozódásához vezet a kéményben és készülékben. Növelje a levegő mennyiségét, gyakrabban, kisebb mennyiségű tűzifát tegyen be, hogy csökkentse a koromlerakódást.

Tisztítás és karbantartás

Égési sérülés veszélye!

Tisztítás előtt hagyja kihűlni a készüléket, hogy elkerülje a parázzsal vagy forró alkatrészekkel való érintkezést!

A kandalló üzembiztonsága, teljesítménye és értékmegőrzése érdekében különösen fontos a kandalló, a füstgáz elvezetők és a kémény rendszeres tisztítása, szervizelése és karbantartása. Tisztítást kell végezni minden fűtési periódus után, valamint ha a készülék hosszú ideig használaton kívül volt. Ha a készüléket gyakran használják, vagy ha rosszabb minőségű tüzelőanyagot használnak, akkor a készülék tisztítását gyakrabban kell elvégezni.

A tisztítás során mindig ellenőrizze a tömítéseket – ha valamelyik sérült, azt ki kell cserélni. Különösen ügyeljen arra, hogy a levegő bevezető nyílások (a hamu rostély / hamutároló nyílásai) ne legyenek elzáródva.

Rendszeresen ellenőriztesse kandallóját szakemberrel (a kéményét kéményseprővel)!

A kandallóajtó kitérítése a tűztér tisztításához

A tisztítás megkönnyítése érdekében a tűztér ajtaját nyitott helyzetben rögzítheti. Nyissa ki a tárolórekeszt és a tűztér ajtaját úgy, hogy teljesen kinyíljanak (> 90°).

MEGJEGYZÉS: Mindig tartsa zárva a tűztér ajtaját, amikor a készülék fűtés üzemmódban van! A nyílást csak tisztítás céljából szabad nyitott helyzetben reteszelni!

Hamuporszívó

A hamuporszívó használata különösen egyszerűvé teszi a kandalló tisztítását. Hagyja teljesen kihűlni a kandallót, és tisztítsa ki hamuporszívóval. FIGYELEM! Ne használjon hagyományos porszívót erre a célra!

Festett felületek tisztítása

A lakkozott felületeket nedves ruhával törölje le. Ne használjon súrolót. Ne használjon oldószert tartalmazó tisztítószeret (például üvegtisztítót stb.).

Felhívjuk figyelmét, hogy a nagy hőállóságú festék kevésbé ellenálló a korrózióval szemben. Ha túl sok vizet használnak a kandalló vagy a csatlakozó alkatrészek tisztításához, rozsdaréteg képződhet.

Kerülje a vízzel, tisztítószerekkel, súrolószerekkel vagy oldószerekkel való közvetlen érintkezést.

Karcok esetén eredeti javítófesték ill.spray használható (lásd a tartozékokat).

Az üvegfelületek tisztítása

A forró levegő a tűztér feletti nyílásokon keresztül az üveg belső oldalához áramlik, az áramlás távol tartja a füstöt az üvegtől. és kevesebb korom rakódik le a felületen. Ha ennek ellenére hamu részecskék telepednének az üvegre, javasoljuk, hogy használjon egy kereskedelemben kapható kandallóüveg tisztítót.

Egy jól bevált és környezetbarát tisztítási módszer: nedvesítsen meg egy újságot vagy konyhai papírtörülőt, és mártsa bele a hideg fahamuba. Dörzsölje át a kandallóajtó üvegének belsejét, majd törölje le száraz papírral.



A tűztér tisztítása

Hamurács és hamutartó tálca



Hamulapáttal söpörje be a hamut a rács nyílásain keresztül a hamutartó tálcába. Távolítsa el a tűz által okozott lerakódásokat a rostély réseiből. Rendszeresen és időben ürítse ki a hamutálcát, nehogy a rostély primer levegőnyílásai eltömődjenek!

FIGYELEM:

Ne ürítse ki a hamutartályt, amíg az forró! Kérjük, vegye figyelembe, hogy a látszólag hideg hamu is tartalmazhat parazsat. A tűz keletkezésének elkerülése érdekében ajánlatos a hamut megfelelő fémedénybe helyezni.

Hibaelhárítás

FIGYELEM! Hiba esetén (pl.: túlterhelés) állítsa a levegőszabályozót "0" állásba, és tartsa zárva az égéstér ajtaját. Ne tegyen több fát a tűzre! Káresemény vagy tűz esetén azonnal hagyja el az épületet és hívja a tűzoltókat!

Hibajelenség	Lehetséges ok	Megoldás
A kandallóüveg túl gyorsan kormos lesz.		Alapvetően időről időre (használatától függően) minden kandallóüveget meg kell tisztítani (ld. kandallóüveg tisztítása)
	Kéményhuzat nem jó	Egyeztessen a kéményseprővel (tisztítás / kéményhosszabbítás / huzatmérés)
	A huzatszabályozó nem megfelelő használata	A huzatszabályozót feltétlenül a használati útmutató szerint használja. Ha a másodlagos levegő el van zárva, nagyon gyorsan kormos lesz a kandallóüveg, de szakszerű használat mellett újra magától letisztul.
	Túl nagy fahasáb, túl sok tüzelőanyag, nedves fa, rossz tüzelőanyag	Lásd: "A hatékony fűtés" szakaszban leírtakat.
	Nem érte el az üzemi hőmérsékletet	Több tüzelőanyagot, száraz fát (< 15 % nedvesség) használjon. Figyeljen a levegőszabályozásra.
A kandalló nem húz rendesen.	Nem elegendő kéményhuzat	Egyeztessen a kéményseprővel (tisztítás / kéményhosszabbítás / huzatmérés)
	A kandalló belülről kormos	Több tüzelőanyagot, száraz fát (< 15 % nedvesség) használjon, figyeljen a levegőszabályozásra. Lásd a "A hatékony fűtés" és a "Tisztítás és karbantartás" fejezeteket.
A kandallónak erős szaga van és kívül füstöl	A lakkozott felület égési fázisa	A lakkrétegnek az első felfűtésnél szaga van.
	A kandalló poros/erősen szennyezett	Szezon előtt tisztítsa ki!
Füstgázkiáramlás a felfűtési fázisban és tűzre rakáskor	Túl kicsi huzat a kéményben, a füstcsőcsatlakozás nem elég tömör	Ellenőrizze a csatlakozási pontokat és szükség esetén tömítse újra azokat. Ellenőrizze a kéményben a huzatot és a készülék működését.
	A kandallóajtót túl gyorsan nyitották ki a tűzre rakáskor	Tűzre rakáskor lassan nyissa ki az ajtót.
	Kinyitották a kandallóajtót, mielőtt leégett a parázs	Csak akkor tegyen a tűzre újra, ha már csak parázs van a tűztérben (nincs már látható láng)

Jótállás

A kandallót anyag- és gyártási hibáktól mentesen szállítjuk. A gyártó 24 (huszonnégy) hónapos jótállási időt biztosít. Jótállási igényt kérjük bejelenteni, mert a jogos garanciális esetben a gyártó a hibát új alkatrészek leszállításával orvosolja, a szereléssel járó költség bizonyos esetekben külön egyeztetést igényel.

A jótállási idő a termék végfelhasználóhoz történő átadásával kezdődik, és legkésőbb a gyártás időpontjától számított 30 (harminc) hónapon belül ér véget. Az alkatrészekre, pl. ajtókilincsekre, szabályzókarra, forgó rostélyra a szállítástól számított 6 hónapos garancia érvényes (a végfelhasználóhoz történő szállítás től számítva).

A jótállás nem terjed ki az alábbiakra:

- szokásos kopó alkatrészek,

azaz minden alkatrész, amely érintkezik a tűzzel - különösen a tömítések, gitt anyagok, égéstér burkolatok stb. samott, vermikulit lapok, beton részek, terelőlapok és deflektorok, rácsok acéllemez vagy szürkeöntvényből, üveglapok vagy dekor üveg részek

- lakkozott vagy bevont felületek

A lakkozott vagy bevont felületeken a felhasználó által okozott mechanikus sérülések (kopás, karcolás, horpadás)

- nem megengedett méreteltérések

Méreteltérések (hossz, csavarodás, szögletesség), a kerámia burkolat árnyalatainak mikro repedései és színeltérései, valamint a különböző textúrák, kvarcszerű vonalak, kvarczárványok, kőzetzárványok, színárnyalatok és színeltérések természetes kőben, stb, homokkő burkolat

- beszerelési és használati utasítások figyelmen kívül hagyása miatti károk

A beszerelési és használati utasítások figyelmen kívül hagyása, valamint a nem az eredeti gyári alkatrészek és tartozékok beszerelése miatti üzemzavarok

- nem megfelelő használat okozta károk

A berendezés és tartozékainak sérülése vagy a kandallón kívüli következményes károk, ha ez a túlzott terhelésből, nem megfelelő használatból, nem megfelelő karbantartásból vagy beépítési/ csatlakoztatási hibából ered;

- üzemelés / tisztítás / karbantartás során felmerülő károk

A vásárló vagy a végfelhasználó tulajdonban a kandalló által okozott közvetlen vagy közvetett károk (pl. helyiségek szennyeződése, porvédelem, párképződés stb.);

- szállítási károk

Szállítási károk (pl. üvegtörés, fényezési sérülés, egyéb sérülés, bármilyen szállítási kár a kandallón), amelyekért nem vállalunk felelősséget, ill. nem megfelelő csomagolás

- következményes károk

Sérülések, melyek a nem megfelelő tárolási körülmények és/vagy raktározás menedzsmént és / vagy szakszerűtlen kezelés következményei.

Jótállással kapcsolatos további igények nem

támaszthatóak, ha az adott kandallón olyan műszaki

változtatásokat hajtottak végre, amelyeket a gyártó nem

engedélyezett.

Ártalmatlanítás

Tájékoztatás az élettartam végén történő szétszerelésről, újrahasznosításról és/vagy ártalmatlanításról

Az Ön kandallója túlnyomórészt újrahasznosítható anyagokból áll.

- Figyelem: A készülék szakszerűtlen ártalmatlanítása környezeti károkat okozhat!

- Ne kezelje a berendezést és a tartozékokat a normál háztartási hulladékkal együtt!

- A készüléket és a tartozékokat környezetbarát módon kezelje (újrahasznosítás)!

- A készüléket és a tartozékokat a hulladékkezelésre vonatkozó törvényi előírásoknak megfelelően ártalmatlanítsa, erre szakosodott cégen keresztül vagy a hulladéklerakóban.

Műszaki adatok

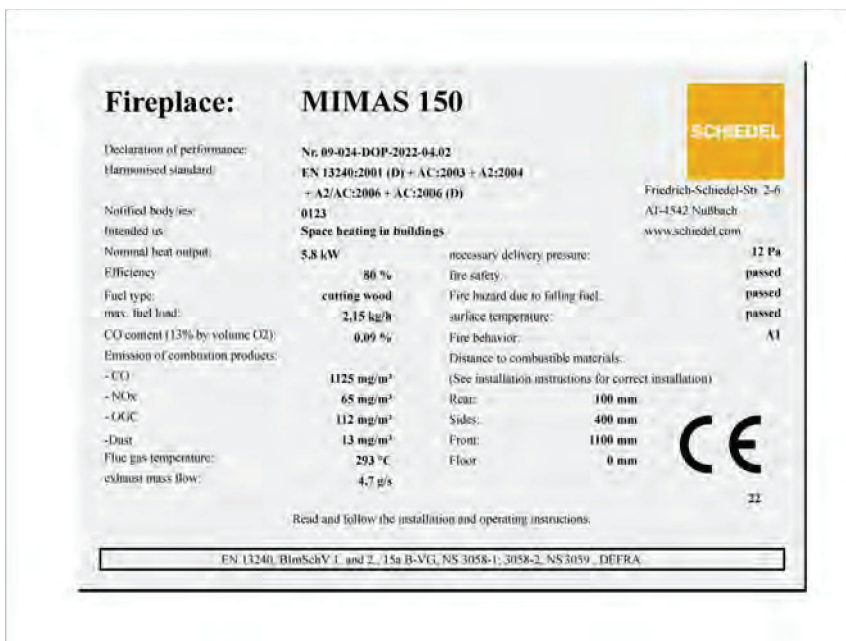
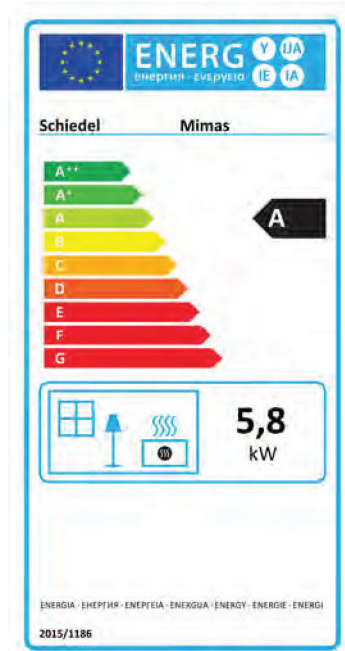
Típusvizsgálat / Minőségi jelölés / CE / Energiacímke

Schiedel MIMAS 150 kandallókat az alábbi szabványok szerint minősítették:
MSZ EN 13240 (Szilárd tüzelésű helyiségfűtő készülékek, Room heaters Fired By Solid Fuel)

15a B-VG A kisméretű tüzelőberendezésekre vonatkozó biztonsági szabályokról

NS 3058 (NS 3059) üzelőberendezések ellenőrzése a norvég szabvány rendelkezéseinek megfelelően

MIMAS 150	
Méret Szé x Ma x Mé	460 x 1507 x 460 mm
Tűztér mérete Szé x MA x Mé	280 x 420 x 373 mm
Füstcső csatlakozás átmérője	150 mm
Égési levegő csatlakozás átmérője	100 mm
Névleges teljesítmény	5,8 kW
CO-kibocsátás (13 % O ²)	1125 mg/m ³
NOx-kibocsátás (13 % O ²)	65 mg/m ³
OGC-kibocsátás (13 % O ²)	112 mg/m ³
Porkibocsátás (13 % O-koncentráció)	13 mg/m ³
Hatásfok	80%
Füstgáz hőmérséklet (füstcső csatlakozásnál)	293°C
Füstgáz tömegáram (a névleges hőteljesítménynél)	4,7 g/s
Huzatigény (a névleges fűtési teljesítménynél)	12 Pa
Tömeg	150 kg
Helyiséglevegőtől független üzem	igen
Helyiséglevegőtől nem független üzem	igen
Energiahatékonysági osztály	A



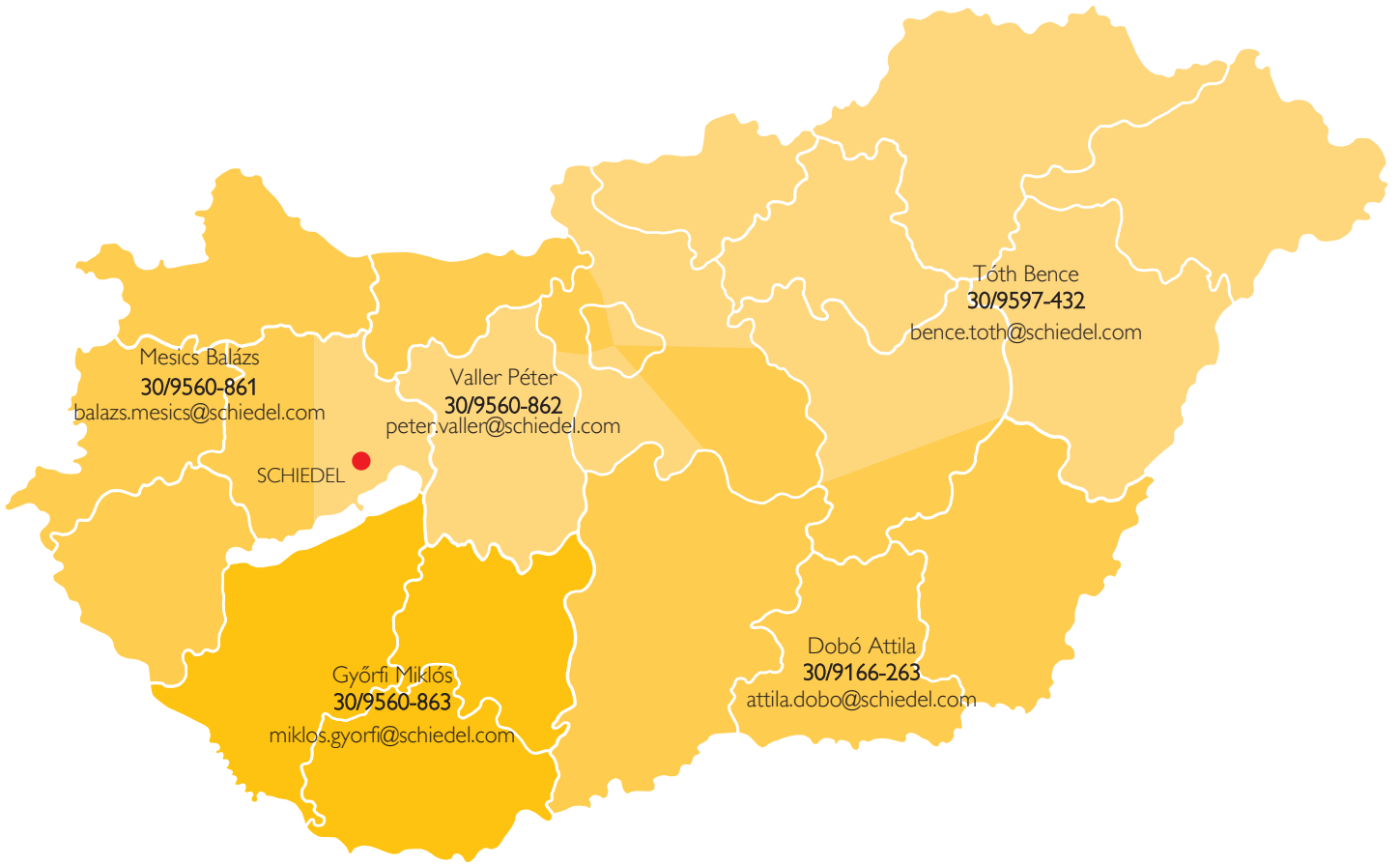
Teljesítménynyilatkozat

SCHIEDEL

Nr. 09-024-DOP-2022-04-02	
Általános	
A terméktípus egyértelmű azonosító jele	Mimas 150
Felhasználási cél	Fa tüzelésű helyiségfűtő berendezés
Gyártó	Schiedel GmbH Friedrich-Schiedel-Str. 2-6 A T-4542 Nußbach www.schiedel.com
A teljesítmény állandóságának értékelésére és ellenőrzésére szolgáló rendszer	3
Tanúsító intézet jele	1625
Harmonizált szabvány	EN 13240:2001 (D) + AC:2003 + A2:2004 + A2/AC:2006 + AC:2006 (D)
Nyilatkozott teljesítmény(ek)	
Tűzállóság	A1
Tűzbiztonsági	megfelel
Távolság éghető anyagoktól Lásd a telepítési útmutatót a helyes telepítéshez	hátsó: 100 mm oldal: 400 mm elől: 1100 mm padló: 0 mm
Parázs kihullásának veszélye a tüztérből	megfelel
Emissziós értékek (13 Vol. % O ₂)	CO: 1125 mg/m ³ NO _x : 65 mg/m ³ OGC: 112 mg/m ³ Por: 13 mg/m ³
CO-tartalom (13 térfogat % O ₂)	0,09 %
Felületi hőmérséklet	megfelel
Elektromos biztonság	nem vizsgált teljesítmény
Veszélyes anyagok kibocsátása	nem vizsgált teljesítmény
Füstgáz hőmérséklet füstcső csatlakozásnál	293 °C
Mechanikai szilárdság (füstgáz-kivezetés beépítéséhez)	megfelel
Névleges teljesítmény	5,8 kW
Tüzelőanyag mennyiség	2,15 kg/h
Füstgáz tömegáram	4,7 g/s
Hatékonyság	80%
Huzatigény	12 Pa
Tüzelőanyag	hasábfű, tűzifa
A fenti termék teljesítménye megfelel a nyilatkozatban szereplő teljesítménynek/teljesítményeknek. A teljesítménynyilatkozat kiállításáért a 305/2011/EU rendelettel összhangban kizárólag a fent nevezett gyártó felelős.	

Aláírva a gyártó képviselőjében és nevében:

ügyvezető igazgató



Schiedel Kéménygyár Kft.
8200 Veszprém, Kistó u. 12.
Tel.: 88/576-700
Tel.: 30/582-3584 (sms/mms fogadásra nem alkalmas)
Fax: 88/576-704
www.schiedel.hu
info.hu@schiedel.com



A **standard**
INDUSTRIES COMPANY