



Sirius 1 / 3 / 3G

Asennus- ja käyttöohje

Sisällysluettelo

Toimitussisältö	3
Tulisijan mitat	4
Tulisijan kuvaus	5
Tärkeää	8
Kuljetus / Pakkaaminen	9
Polttoaine	9
Asennus	10
Hormin ja paloilman liitäntä	12
Paloilman syötön ja savuhormiliitännän vaihto	13
Tulisijan käyttö	16
Vianmääritys	21
Tekniset tiedot	22

Toimitussisältö

Seuraavat varusteet löydät tulisijan säilytyslokerossa olevasta pahvilaatikosta



1. Takaosan korvausliitoksen adapteri



2. Paloilmaliitoksen tiivistenaru



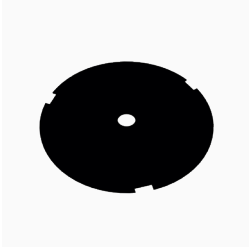
3. Kuparitahna



4. Pohjalevyn ruuvien tulpat



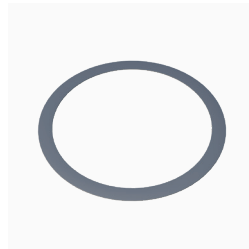
5. Arinakoukku



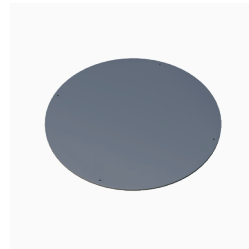
6. Pohjalevy



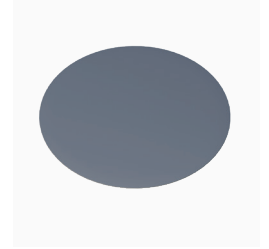
7. Yläosan paloilmaliitoksen sulkulevy



8. Yläosan hormiliitoksen tiivistysrenkas

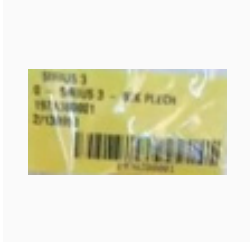


9. Yläosan hormiliitoksen tulppa



10. Kansilevyn peitelevy

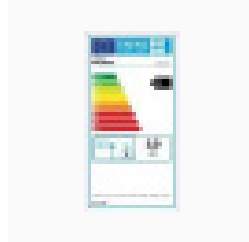
Seuraavat varusteet löydät tulisijan kyljessä roikkuvasta muovitaskusta



Tuote-etiketti



Suojakäsine



CE- ja energiamerkintä



Kopio tyyppikilvestä

Dokumentit

Seuraavat dokumentit löydät pakkauksen muovisuojan kyljessä roikkuvasta muovitaskusta



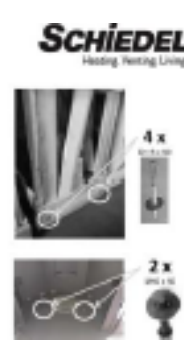
1. Asennus- ja käyttöohje



2. Testiprotokolla



3. Pakkausetiketti



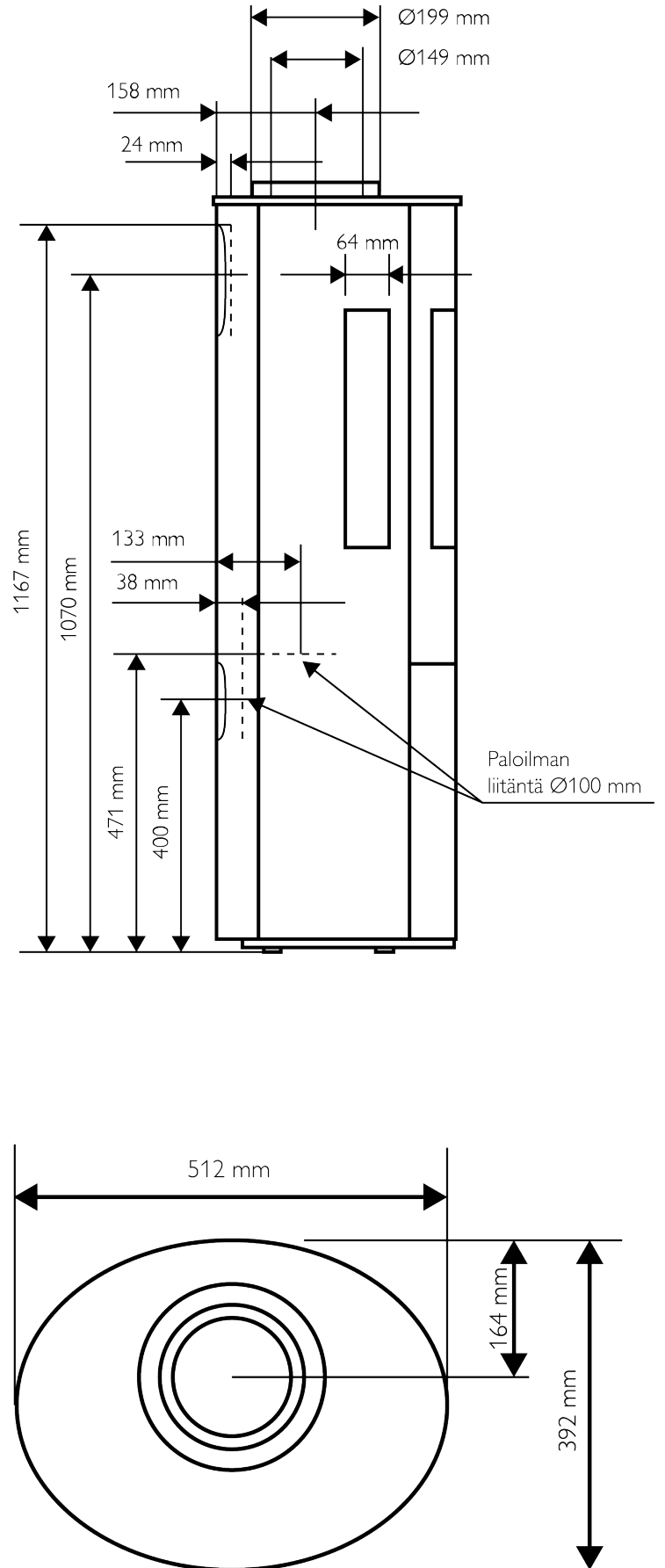
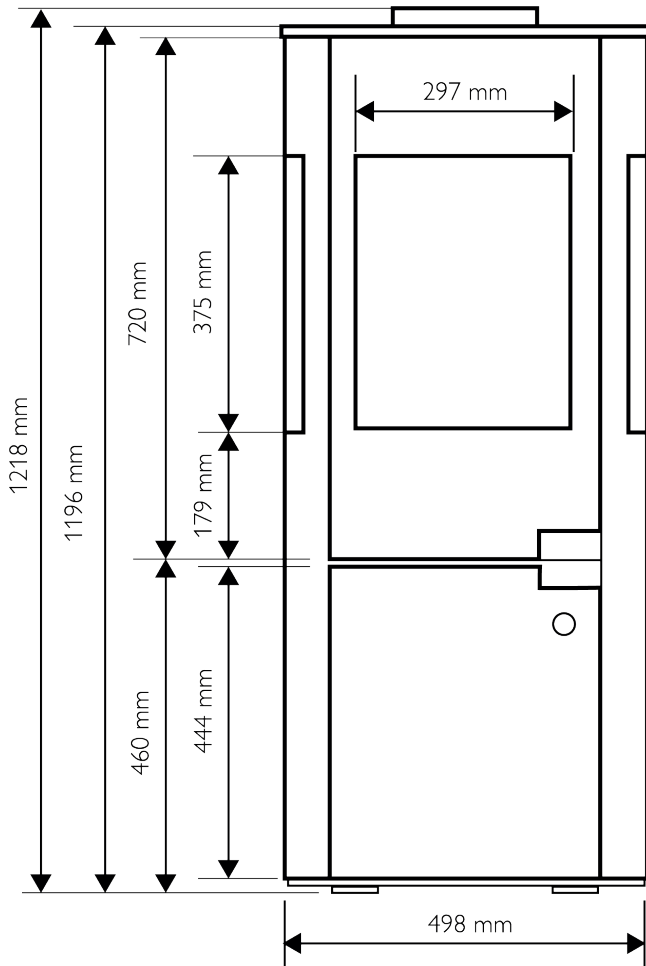
2. Korjausspraymaali (152004)

1. Korjauskynä (148240)

Seuraavat lisävarusteet on erikseen tilattavissa.
Tiedustele lisää:
www.schiedel.com/fi

Tulisijan mitat

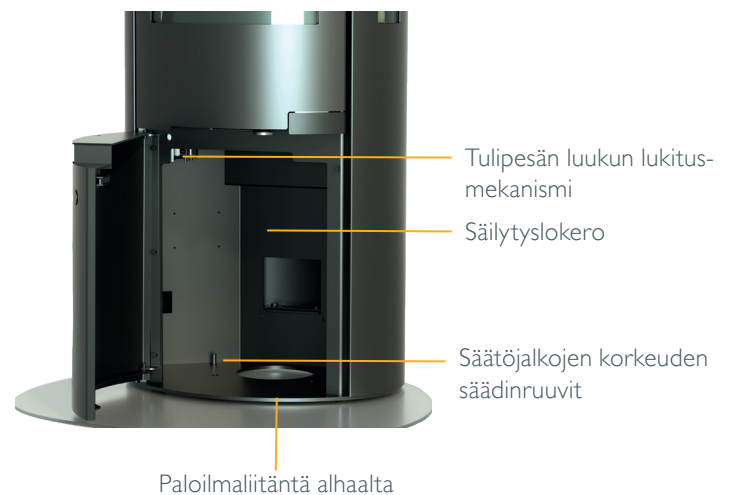
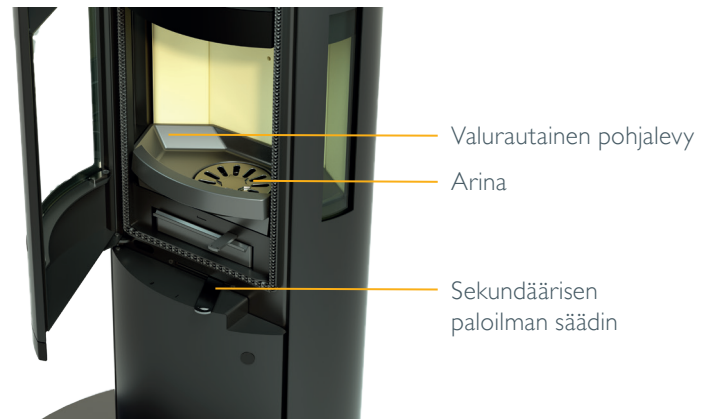
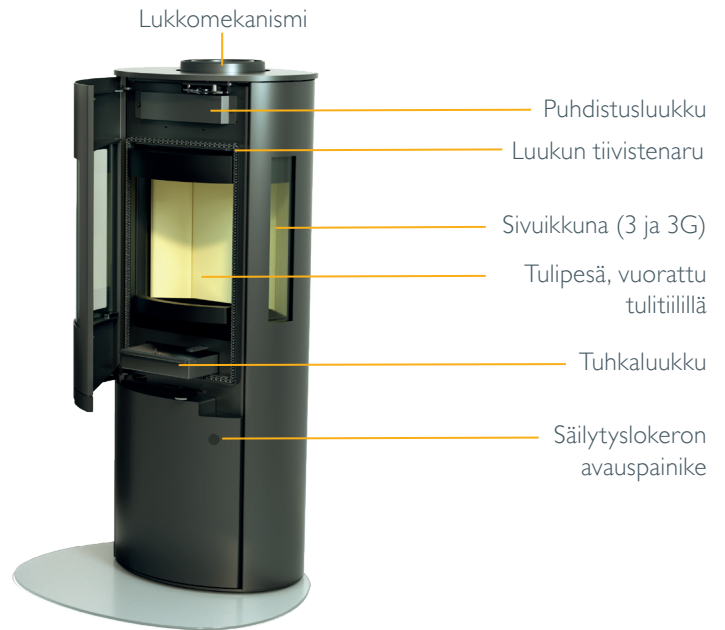
Sirius 1 / 3 / 3G



Tulisijan kuvaus

Sirius -kevyttakka on jaksolämmitteinen tulisija, joka soveltuu puun polttamiseen. Tämänkaltaisen tulisija eroaa jatkuvalämmitteisestä tulisijasta sen täydennysvälin ajassa. Tämä tarkoittaa sitä, että jaksolämmitteistä tulisijaa voidaan polttaa pidempinä

ajanjaksoina (3-5 tuntia = 3-5 polttosykliä, jossa max 2 kg polttokuorma) ilman, että tulisijalle aiheutuu riskejä. Tulisijan kuori on hitsattua terästä.







Tärkeää

Lue nämä asennus- ja käyttöohjeet huolellisesti ennen laitteen asentamista ja käyttöönottoa, jotta väärästä asennuksesta tai käytöstä mahdollisesti aiheutuvat vauriot voidaan välttää. Schiedel ei vastaa väärin asennetuista tulisijoista.

Turvallisuus

Palovamman vaara

Huomaa, että jotkut komponentit (Luukku, kahvat jne.) Ovat erittäin kuumia tulisijan ollessa lämmitystilassa ja voivat siten aiheuttaa palovammoja. Käytä laitteen mukana toimitettua suo- jakäsinettä.

Tulipalon vaara

Noudata laitteen asennuksen yhteydessä suojaetäisyyksiä palaviin materiaaleihin. Tulisijan päälle ei saa sijoittaa esineitä, jotka eivät ole kuumankestäviä. Vaatteiden kuivaaminen takalla on myös kielletty. Vaatteet tai vastaavat esineet on sijoitettava riittävän etäälle tulisijasta kuivauksen aikana.

Varoita lapsia! Huomaa, että tulisijan pinta voi kuumentua erittäin kuumaksi sitä käytettäessä. Varmista, että lapset ovat tietoisia vaaroista, ja pidä heidät poissa tulisijan läheltä, kun sitä käytetään.

Savuhormiliitos

Tulisijaa saa käyttää vain sen ollessa tiiviisti liitettynä savuhormiin

Tulisijan käyttö

Tulisijan ollessa toiminnassa on kiellettyä käyttää helposti syttyviä tai räjähtäviä aineita samoissa huoneissa tai vierekkäisissä tiloissa. Tulisijan luukun on aina oltava kiinni tulisijaa käytettäessä. Varmista, että palamisilman syöttö on riittävä käyttämällä sopivaa tuloilmakanavaa.

Merkinnät

Lukemalla tämän oppaan, voit...

...turvallisesti käyttää, puhdistaa ja huoltaa laitetta.

Säilytä tämä opas turvallisessa paikassa. Jos hävität tämän oppaan, löydät uuden osoitteesta www.schiedel.com/fi

Tämän oppaan kuvat eivät vastaa todellisia mittoja

Vastuunalaisuus

Vahingon tai tapaturman sattuessa, valmistaja on vastuussa vain tuotevirheistä johtuneista onnettomuuksista.

Valmistaja ei ole vastuussa mikäli...

...Tuote on virheellisesti asennettu

...Tuotetta lämmitetään väärin (esim. väärä polttoaine tai ylipanostus)

...Tuotetta ei ole huollettu oikein

...Tuotteessa käytetään jotain muita, kuin alkuperäisiä varaosia

...Tuote on vaurioitunut

Väärinkäyttö

Tuotteen väärinkäyttö voi olla hengenvaarallista, ja aiheuttaa suuria vaurioita. Se johtaa myös takuun mitätöitymiseen.

Väärinkäyttö pitää sisällään...

...Tuotteen rakenteiden muokkaaminen

...Tulisijan käyttö ilman oikeanlaista kytkentää savuhormiin.

...Tulisijan käyttö lasiluukun ollessa auki.

...Tulisijan käyttö ilman tämän oppaan lukemista.

...Ei-alkuperäisten varaosien käyttö.

...Vääränlaisen polttoaineen käyttö

Lailliset säädökset

Ole hyvä ja tutustu paikallisiin, kansallisiin ja eurooppalaisiin standardeihin ja säädöksiin tulisijojen asennukseen ja käyttöön liittyen. Käytä vain sopivaa polttoainetta Käytä polttoaineena ainoastaan ympäristöystävällistä, korkealaatuista ja kuivaa puut

Savuhormin vaatimukset

Ennen tulisijan käyttöönottoa on varmistettava, että uudet tai olemassa olevat savupiiput ovat sopivia ja käyttövalmiita. Varmista, että savupiippu ei ole tukossa, mikäli laite on ollut pitkään käyttämättä.

Useamman tulisijan liitokset yhteen savuhormiin

Kahden tulisijan liitokset yhteen savuhormiin sallitaan vain, mikäli ne käyttävät samaa polttoainetta ja sijaitsevat samassa tasossa. Kansallisia vaatimuksia on noudatettava. Lisätietoja saat osoitteesta www.schiedel.com/fi

Huoltotoimenpiteet

Tulisija ja kaikki siihen liitetyn järjestelmän (esim. savupiippu,...) osat on puhdistettava ja huollettava säännöllisesti sen turvallisen ja oikeanlaisen toiminnan varmistamiseksi. Lukitusmekanismi (jousilukko ja saranat) on voideltava kuparitahnalla tarpeen mukaan tai ainakin kerran vuodessa. Tarkista ajoittain (noin 2 kertaa lämmityskauden aikana), että ruuvit ja mutterit ovat kunnolla kiinni lasikiinnityslistoissa, oven saranoissa ja kahvamekanismeissa. Kiristä löystyneet ruuvit ja mutterit kevyesti käsin, tarvittaessa jokoavaimella. Jos ovea on vaikea avata tai sulkea, suosittelemme voitelemaan lukitusmekanismiin (jousilukko ja saranat). Käytä mukana toimitettua kuparitahnaa tai lämmönkestävää rasvaa (lämmönkestävä 1100 °C asti; esim. kuparitahna).

Varaosat ja lisävarusteet

Käytä vain alkuperäisiä varaosia ja lisävarusteita

Alkuperäinen kunto

Tulisija on testattu ja tarkastettu siinä muodossa kuin se toimitetaan, eikä muutoksia tule tehdä.

Oikea asennus ja käyttöönotto

Laitetta pidetään turvallisena vain, jos pätevä asiantuntija on asentanut sen asennuspaikkaan sovellettavien määräysten ja vaatimusten mukaisesti.

Riittävä tuloilma

Varmista, että huoneessa, johon tulisija on asennettu, on riittävästi raitista ilmaa sen ollessa lämmitystilassa.

Palamisilman tuloaukkoja ei saa missään tapauksessa sulkea.

Ohjeet tulipalon sattuessa

Jos tulisijaa, savupiippua tai liitoselementtiä ei puhdisteta säännöllisesti tai jos siinä käytetään sopimatonta polttoainetta, jäännös saattaa syttyä. Tämä voi aiheuttaa savupiippuun tulipalon. Pidä tulisijan luukku suljettuna ja aseta ilmansäädin asentoon "0". Varmista ettei savupiipun läheisyydessä ole mitään syttyvää/ palavaa materiaalia. Älä missään olosuhteissa yritä sammuttaa savupiippupaloa heittämällä siihen vettä. > Kutsu palokunta!

Kuljetus / Pakkaaminen

Tulisija on pakattu siten, että se on hyvin suojattu vaurioitumiselta kuljetuksen aikana. On kuitenkin mahdollista, että laite ja sen lisätarvikkeet voivat silti vaurioitua kuljetuksessa. Laitteen kuljetuksen jälkeen tarkista huolellisesti onko siinä vaurioita, ja tarkista, ovatko kaikki komponentit mukana.

HUOMIOI: Mahdollisista näkyvistä virheistä on ilmoitettava välittömästi! Valituksia ei ole mahdollista tehdä myöhemmin!

Tulisija toimitetaan puisessa kehikossa. Se on peitetty muovisella suojalla, joka suojaa sitä sateelta ja likaantumiselta kuljetuksen aikana. Puinen kehikko on kiinnitetty lavaan neljällä ruuvilla. Poista ne ja voit nostaa kehikon tulisijan päältä.

HUOMIOI: Älä säilytä tulisijaa ulkona, tai käytä sitä kosteassa tai märässä tilassa välttääksesi korroosion.

Kuljetus

Laitetta saa kuljettaa vain ajoneuvoilla, joilla on riittävä kantokyky.

Turvallisuus kuljetuksen aikana:

Laite kiinnitetään lavalle säilytyslokeron kuljetuslukitusruuveilla (katso kuva).



Kuljetus lavalla

Kuljeta laite asennuspaikalle kuormalavalla. Poista kuljetuslukituksenä käytettävät välineet säilytyslokerosta ja nosta laite pois kuormalavalta.



Kuljetus kärryllä

Laite voidaan sijoittaa selälleen ja kuljettaa esim. nokkakärryillä. Poista kuljetuslukitus ja vie laite nokkakärryillä asennuspaikkaan. Suojaa tulisijan takaosa esim. pahvilla maalipinnan vaurioiden välttämiseksi.

Sarjanumero

Tulisijan sarjanumeron löydät pakkausselosteesta, tyyppikilvestä, sekä keltaisesta lapusta, jonka löydät pienen muovipussin sisältä. Pussi on kiinnitettyä tulisijaa suojaavan muovin kylkeen.

HUOMIOI:

Säilytä sarjanumero tallessa. Tarvitset sitä mikäli tarvitset laitteen huoltoa.



Polttoaine

Sallitut polttoaineet

Laite soveltuu vain kuivan polttopuun polttamiseen. Ainoastaan pieniä määriä seuraavia materiaaleja saa käyttää sytytyskäyttöön: kuori, puuhake, puutikki, puulastu, sahanpuru ja paperi. Kun tämäntyyppiset polttoaineet palavat, syntyy suuria määriä päästöjä ja tuhkaa, ja lämpöä syntyy vähän.

Polttopuu

Polttopuun tulisi olla kosteudeltaan n. 20 % sen kuivapainosta, n. 30 cm pitkä ja hakattu pieniksi paloiksi. Tällä tavoin puukappaleet palavat nopeasti ja tuottavat suuremman lämmöntuoton. Kuusta, mäntyä ja leppää voidaan varastoida ulkona 1-2 vuotta, kun taas lehtipuita 2-3 vuotta (peitteen alla!).

Seuraava taulukko näyttää puun kosteuspuutisuuden vaikutuksen sen lämpöarvoon:

Puun säilytys	Vesipitoisuus %	Lämpöarvo kWh/kg
Suoraan metsästä	50	~2,3
Talvella säilytetty	40	~2,7
Kesällä säilytetty	18-25	~3,4
Ilmakuivattu	15-20	~4,2

Kielletyt polttoaineet

Pintakäsittely puu (viilutettu, lakattu, vedenpitävä pinnoite jne.), Kosteaa puu, lastulevy, syttyvät nesteet, kaikenlaiset jätteet (pakkausjätteet), muovit, sanomalehdet, kumi, nahka, kankaat jne. Tällaisten materiaalien poltto on ympäristölle erittäin haitallista. Lisäksi se voi vahingoittaa tulisijaa ja savupiippua. Hiilen polttaminen ei ole sallittua. Laitetta ei ole varmennettu käytettäväksi tällaisen polttoaineen kanssa, ja voi sellaisenaan vahingoittaa sitä.

HUOMIOI:

Jos tulisijassa käytetään kiellettyjä ja heikkolaatuisia polttoaineita, varaamme oikeuden peruuttaa takuun ja hylätä reklamaatiopyynnöt.

Asennus

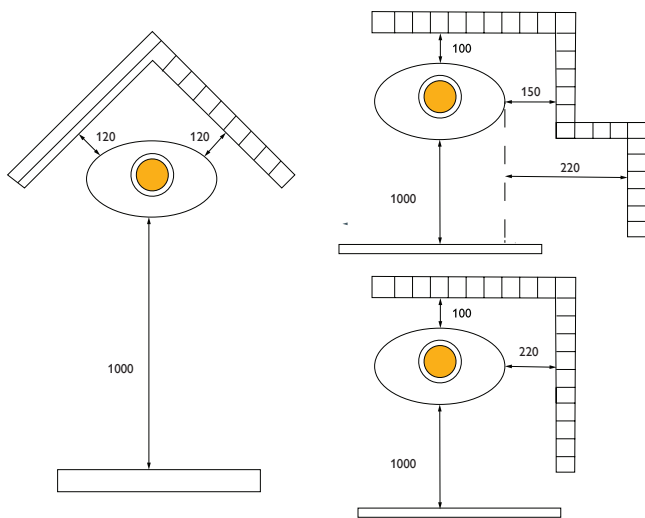
Ennen asennusta

Ennen tulisijan asentamisesta jätä ilmoitus paikalliselle rakennusviranomaisellesi. Turvallisuusmääräysten noudattamisesta vastaa kiinteistön omistaja. Nuohoojan, tai muun pätevän ammattihenkilön on tarkistettava tulisija sen asennuksen jälkeen.

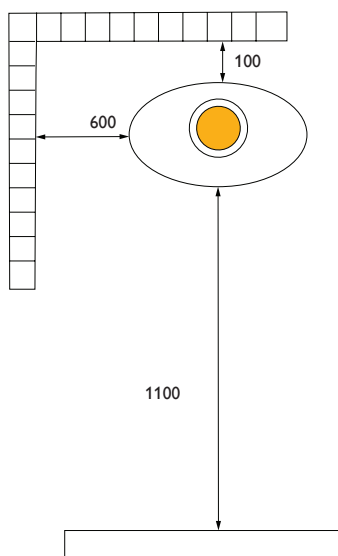
Suojaetäisyydet

Tulisija on suunniteltu itsenäisesti seisovaksi sisälaitteeksi. Se on asennettava seuraaville etäisyyksille lämpöherkistä komponenteista (puiset väliseinät, huonekalut, koristekankaat ...)

Sirius 1



Sirius 3 / 3G



Asennus takalle tehtyyn syvennykseen

Tulisija on sallittua asentaa palamattomasta materiaalista rakennettuun syvennykseen (esim. Toimimattomaan, avoimeen takkaan) savuhormiyhteellä, joka johtaa ylös savupiippuun, suojaetäisyys vähintään 5 cm etäisyydellä sivuilta.

Asentaminen puu-/laminaattilattialle

Tarkista lattiamateriaalin valmistajalta sallitaanko painavien esineiden sijoittaminen lattiapinnoitteen päälle. Mikäli ei, tulee tulisijan jalvoja varten porata reiät lattiapinnoitteeseen ja asentaa tulisija seisomaan omilla jaloillaan lattiapinnoitteen alla sijaitsevalle betonipinnalle. Huomioi tehtävien reikien koko. Reiän tulee olla halkaisijaltaan isompi, kuin tulisijan jalka(lattian elämisvara).

Lattian suojaaminen

Jos lattia on tehty palavasta materiaalista (puulattiat, synteettiset materiaalit, matot jne.), On käytettävä karkaistusta lasista valmistettua eduslevyä tai mitä tahansa muuta palamatonta materiaalia. Tällä levyllä on oltava seuraavat vähimmäismitat, jolloin lähtökohdalla on suojaetäisyys tulisijasta:

- Eteen 40 cm
- Sivulle 10 cm

Pohjalevy. (lisävaruste 6)
Asenna, kun takan lopullinen sijainti on valittu. Katso kuva alla



 Paloilma

 Savukaasu

Savuhormiin liittäminen

Seuraavia vähimmäisetäisyyksiä palaviin materiaaleihin on noudatettava käytettäessä yksiseinäistä savuputkea tulisijan yhdistämiseen savupiipuun:

- Seinään 40 cm
- Kattoon 40 cm

Savuhormi

Ennen tulisijan käyttöä on varmistettava, että uudet tai olemassa olevat savupiiput ovat kunnossa ja käyttövalmiita.

Varmista, että savupiippu ei ole tukossa, jos laite otetaan uudelleen käyttöön sen oltua pidempään käyttämättä, tai mikäli laite on liitetty vanhaan hormiin ja se otetaan käyttöön.

Useat liitokset savuhormiin

Kahden tulisijan liittäminen samana hormiin voidaan sallia vain, mikäli molemmat sijaitsevat samassa kerroksessa ja käyttävät samaa polttoainetta. Savuhormi tulee mitoittaa suuremman tulisijan mukaan. Kansallisia vaatimuksia on noudatettava. Tiedustele lisätietoja osoitteesta www.schiedel.com/fi

Suljettu järjestelmä

SCHIEDEL SUOSITTELEE KÄYTTÄMÄÄN PALOILMAKANAVALLA VARUSTETTUA PERMETER SMOOTH AIR -HORMIA

Koska nykyaikaiset asunnot ovat usein rakennettu hyvin tiiviiksi, sisäilmaa ei välttämättä ole itsessään tarpeeksi tehokaseen palamiseen. Sirius-tulisija on sertifioitu huonetiiviisiksi tulisijaksi DIBt (Deutschen Institutes für Bautechnik, Saksan rakennustekniikan instituutti) kelpoisuusehtojen mukaisesti.

Sellaisenaan tulisijaa voidaan käyttää suurelta osin riippumatta ilman ja paineen määrästä huoneessa, johon se on asennettu. Yleisesti ottaen on turvallista käyttää tällaisia huoneilmasta riippumattomia takkoja, jos rakennuksessa on hallittu ilmanvaihtojärjestelmä, koska niille on ominaista niiden kompakti rakenne ja itsesulkeutuvat ovet. Mikäli rakenteelliset olosuhteet merkitsevät sitä, että suljetun järjestelmän toiminta on mahdotonta, Sirius-tulisija voi myös ottaa palamisilman huoneesta, johon se on asennettu (muu kuin huoneilmasta suljettu toiminta). Tässä tapauksessa käyttäjän on varmistettava, että ilmaisaanti huoneilmasta on riittävä (paloilmaventtiili tms. ratkaisu).



Hormin ja paloilman liitäntä

Laite toimitetaan vakiona ylemmän tuloilman syöttö- / hormiliitoksen kanssa.

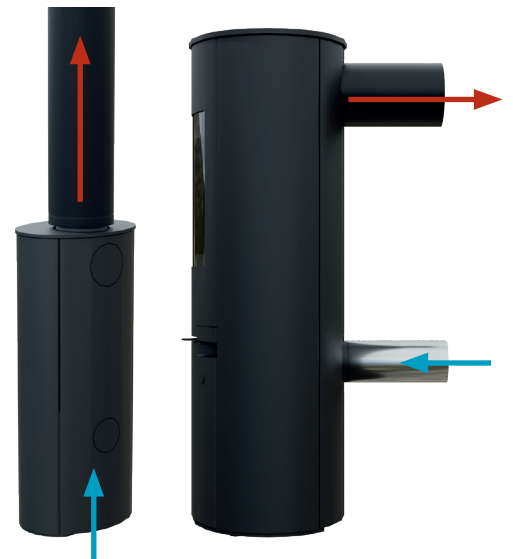
Permeter Smooth Air - Suljettu järjestelmä

Palamisilma tuodaan piipun sisäänrakennettua ilmakanavaa pitkin suoraan tulisijaan. Päästöt poistuvat suoraan ylöspäin (= normaalit käyttöolosuhteet). Tulisija + savupiippu toimivat näin huoneilmasta suljettuna järjestelmänä. Tämä on kaikkein optimaalisin liitäntätapa.



Permeter Smooth - Paloilma tulisijan takaa tai alta

Kanavan liitososan halkaisija on 100 mm. Tulisijan yhteydessä käytetyn ilmaputken tulee olla ilmatiivis. Päästöt poistuvat suoraan ylöspäin tai taaksepäin yksiseinäisten liitosputkien (halkaisija 150 mm) kautta esimerkiksi Rondo Plus tai Isokern -valmispiippuun.



Permeter Smooth - Paloilma huoneesta

(Schiedel ei suosittele) Jotta paloilmaa saadaan riittävästi, ikkunoiden pitäminen auki on tärkeää erityisesti hyvin tiiviiksi rakennetuissa asunnoissa. Palokaasut poistetaan, joko tulisijan päältä tai takaa. Irrota tulppa taka-osan paloilman liitännästä. Paloilma tulee tulisijaan takaosan tuloilmailiitännän kautta. Jotta paloilmaa saadaan riittävästi, ikkunoiden tai muun erillisen paloilmaratkaisun pitäminen auki on tärkeää...



Paloilman syötön ja savuhormiliitännän vaihto

Laite toimitetaan vakiona ylemmän tuloilman syöttö- / hormiliitoksen kanssa. Tarvitset seuraavia työkaluja muutosten tekemiseen.

- Kuusiokoloavain (magneettinen)
- Sivuleikkurit

Yksiseinämäinen liitosputki tulisijan yläpuolelta



1. Irrota kansilevy, ulkoinen ilmanottoaukko ja savuhormin liitännän osat



2. Kiinnitä ylemmän tuloilmailiitoksen sulkukansi (lisätarvike 2) keskitetyn tuloilmasyötön tiivistenarulla (lisätarvike 3) sisä- ja ulkoreunaan ja kiinnitä se takkaan.



3. Asenna savuhormin liitoksen sisäosat takaisin. Liitä kansilevy ja kansilevyn tiiviste-
rengas (lisätarvike 4). **Muista avata paloilman tuloreitti tulisijan takaa, tai alta!**

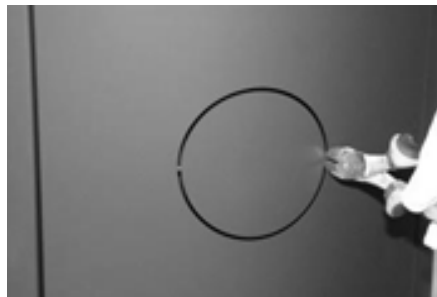
Hormiliitos tulisijan takaa



1. Poista kansilevy, ulkoinen ilmanottoaukko ja savuhormin liitännän osat



2. Kiinnitä hormiliitoksen kansi (lisätarvike 1) keskitetyn tuloilmansyötön tiivistesarulla (lisätarvike 3) ruuvinreikien ylä- ja alapuolelle ja kiinnitä takkaan.



3. Aseta kansilevyn peitelevy paikoilleen (tarvike 5). Poista sitten hormiliitoksen takakansi varovasti leikkauspihdeillä



4. Kierrä takaliitoksen paneeli irti ja poista se. Asenna sitten hormiliitoksen tuet (ylhäältä) takaosaan. Muista avata paloilman tuloreitti tulisijan takaa, tai alta!

Tuloilmailiitos tulisijan takaa

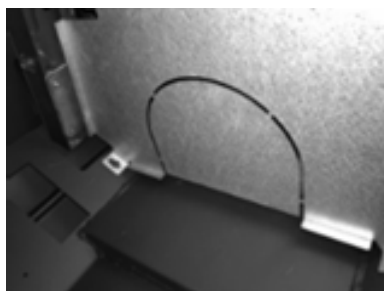


1. Poista kansilevy, ulkoinen ilmanottoaukko ja savuhormin liitännän osat

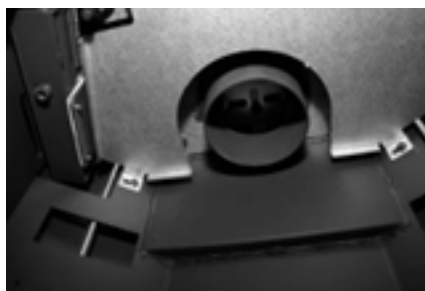


2. Kiinnitä hormiliitoksen kansi (lisätarvike 1) keskitetyn tuloilmansyötön tiivistenerulla (lisätarvike 3) ruuvireikien ylä- ja alapuolelle ja kiinnitä takkaan.

Tuloilmailiitos tulisijan alta



1. Aseta kansilevyn peitelevy paikoilleen (lisätarvike 5). Poista sitten hormiliitoksen takakansi varovasti leikkauspihdeillä



2. Kierrä takaliitoksen paneeli irti ja poista se. Asenna sitten hormiliitoksen tuet (ylhäältä) takaosaan.

Tulisijan käyttö

Toimitukseen sisältyvät lisävarusteet

Koukku arinan nostoon.
Suojakäsine tulipesän luukun avaamiseen

Tulipesän luukku

Tulisijassa on itsesulkeutuva ovi. Pidä luukku auki lisätessäsi puuta. Vapauta luukku sulkeaksesi sen.

Paloilman säätö

Optimaalisen palamisen saavuttamiseksi tarvitaan poltetulle puumäärälle soveltuva määrä happea. Liian pieni määrä happea heikentää takan tuottamaa lämpöenergiaa, ja lisää käytöstä johdettavaa hiilijalanjälkeä.

HUOMIO: On tärkeää tutustua suositeltuihin optimaaliseen polttoaineen ja paloilman suhteeseen. Ensisijainen ilma, joka tulee polttokammioon alhaalta arinan kautta, vastaa tulisijan suorituskyvystä, koska se tuottaa suurimman osan lämmöstä, joka johtaa "puun kaasuuntumiseen". Tämä puukaasu poltetaan puhtaalla ja tehokkaalla tavalla esilämmitetyn toisioilman ansiosta.

Toissijainen ilma tulee ylhäältä ja virtaa tulipesän ovea (tai ikkunaa) pitkin, polttoaineen yli tulipesässä. Tarkka puukaasun ja kuumen toisioilman sekoitus luo optimaalisen palamisprosessin - ja puolestaan erinomaisen polttoaineen käytön.

Tuloilmaa voidaan säätää tulipesän luukun alla olevalla säätimellä, Siltä avaamalla tai sulkemalla voidaan säädellä palamisreaktiota ja tulisijan antamaa lämpöenergiaa.



0 –asento

Kun säädin on 0-asennossa, paloilman aukko on suljettu, eikä paloilmaa tule tulipesään. 0-asentoa on hyvä käyttää, jos tulisijaa pidetään pidempään käyttämättömänä. (esim. kesällä)

1- asento

1- Asennossa ensisijaista ja toissijaista paloilmaa tulee optimaalisessa suhteessa. Tällä saavutetaan energiatehokas ja puhdas palaminen.

2- asento

2-asennossa tulipesään tulee paljon paloilmaa. Tätä asetusta kuuluu käyttää ainoastaan sytytyksen aikana.

Lasipintoja puhdistava ilma

Lasipintoja puhdistava ilma on erittäin tärkeää ikkunan puhtaana-pidon kannalta, samalla kun se toimii toissijaisena ilmana optimaalisen, pienipäästöisen palamisprosessin aikaansaamiseksi. Se virtaa suoraan ikkunan edessä polttokammiossa ja osallistuu siinä palamisprosessiin. Ikkuna on hyvä pitää niin puhtaana kuin mahdollista. Jos ikkuna likaantuu tästä huolimatta, lika voidaan poistaa käyttämällä takkalasin puhdistusainetta. Lisätietoja on ylläpitoa ja huoltoa koskevassa osiossa.

Käyttöönotto

Tulisijan käyttö ensimmäistä kertaa

HUOMIO!

Ennen laitteen käyttöönottoa, on välttämätöntä tarkistaa kaikki järjestelmän liitännät (hormiliitännät, palamisilmayhteydet jne.). Varmista, että palotilassa ei ole esineitä.

Tulisijan asennuksen jälkeen, ennen sen käyttöönottoa:

Avaa tulisijan luukku ja poista esineet sen sisällä.

Tutustuttuasi tuotteeseen ja näihin ohjeisiin, voit ottaa tulisijan käyttöön. Polta tulisijaa ensimmäiset 2–3 kertaa pienellä lämmöllä.

Hajuista

Laitteessa käytetään korkealaatuista, ilmakeuivaavaa lakkaa. Jos tämä lakka on täysin kuiva (huoneen lämpötilassa), se on käytännössä hajuton ja savuton. Kuitenkin, jos laitetta lämmitetään ennen kuin lakka on täysin kuiva, se voi johtaa lyhyeksi ajaksi epämiellyttävään, mutta vaarattomaan savun tai hajun muodostumiseen. Varmista riittävä tuuletus huoneessa, johon tulisija on asennettu.

Äänistä

Tulisija saattaa päästää rätisevää ääntä lämmitys- ja jäähdytysprosessien takia. Ne johtuvat materiaalin lämpötilaeroista.

Palotilan vuorauksesta

Epäsuotuisissa palamisolosuhteissa (esim. kylmä tulipesä kuumenusvaiheen aikana ...), tulipesän pinnoille voi muodostua mustaa nokea. Käyttölämpötilan saavuttamisen jälkeen nokikerros palaa pois – tulipesän pinnat palaavat jälleen vaaleaksi. Jos lika ei kuitenkaan lähde pinnoilta, katso lisätietoja kohdasta "Vianmääritys".

Ensimmäisen lämmityskerran aikana, tulisijan luukku tulisi avata varoen muutamia kertoja. Tällä vältetään luukun tiivisteen palaminen kiinni!

Tehokas polttaminen

Polttoainemäärät

Suosittelua täyttömäärä nimellislämpöteholle on määritelty seuraavassa taulukossa:

Suosittelua täyttömäärä	2-3 halkoa. Max. 2 kg
Palamisaika	noin 60 min
Lämmöntuotto	Nimellisteho
Täyttökorkeus	205 mm

HUOMIO! Jos suositeltu täyttömäärä ylitetään, ylikuumentuminen voi aiheuttaa vaurioita! Mikäli laitteen väri muuttuu, tai jos palotilan vuoraus, oven lukko, tai tulipesän luukku on vaurioitunut, on tulisijaa käytetty väärin.

Lämmitys välikausina

Jos ulkolämpötila on yli 15 ° C, on mahdollista, että palaminen on heikkoa savupiipun alhaisen vedon vuoksi.

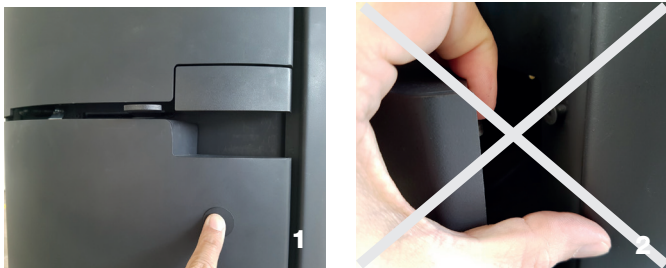
Tämä johtaa lisääntyneeseen noen kertymiseen laitteen hormiin ja savupiippuun. Lisää ilmamäärää, kohenna tulta useammin ja lisää polttoainetta useammin (pienemmällä haloilla) noen kerääntymisen vähentämiseksi.

Puhdistus ja huolto

Palovammariski!

Anna laitteen jäähtyä ennen puhdistamista estääksesi kosketuksen hiilloksiin tai kuumiin komponentteihin! Laitteen, savukanavien ja savupiipun säännöllinen puhdistaminen, ylläpito ja huolto on erityisen tärkeää laitteen toiminnan, turvallisuuden ja arvon säilymisen varmistamiseksi. perusteellinen puhdistus tulee suorittaa jokaisen lämmityskauden jälkeen. Jos laitetta käytetään usein tai jos käytetään huonolaatuisia polttoaineita, suorita perusteellinen puhdistus useammin. Puhdistuessa tulisijaa on tärkeää tarkistaa tiivisteiden kunto. Kiinnitä erityistä huomiota siihen, etteivät tulisijan ilmansyöttöaukot (arina/tuhkalaatikko) ole tukossa.

Säilytyslokeron luukun avaus ja sulkeminen



Avaa säilytyslokeron luukku yksinkertaisesti painamalla luukun yläosassa olevasta painikkeesta (Kuva 1.). Älä avaa luukkuja kuvan 2 osoittamalla tavalla.

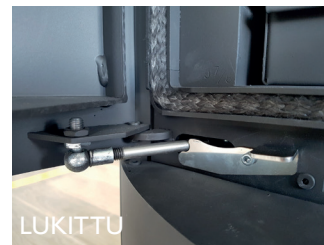
Sulje säilytyslokeron luukku painamalla luukku kevyesti kiinni. Tarkista, että lukitusmekanismi on avoimessa asennossa. Mikäli huomaat mekanismin olevan "kiinni" -asennossa, voit avata sen painamalla kevyesti mekanismia. Älä yritä sulkea luukkuja mekanismin ollessa "kiinni" -asennossa, sillä se voi vahingoittaa luukkuja ja mekanismia.



Lasiluukun lukitus

HUOMIO! Pidä tulisijan luukku aina kiinni, kun laite on lämmitystilassa! Luukun saa lukita auki-asentoon vain puhdistustarkoituksia varten tai tuhkan poistamiseksi!

Uudet mallit

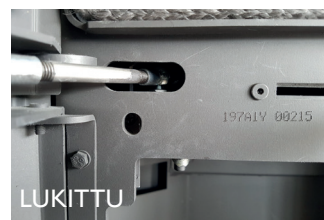
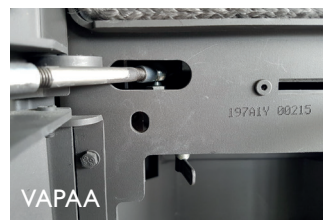


Avaa tulisijan luukku täysin auki. Alhaalta vasemmalta löydät vipun. Työnnä kevyesti vipua oikealle kuvan osoittamalla tavalla, että vipu lukitsee saranan paikoilleen. Luukku on nyt lukittu auki. Sulkeaksesi taas luukun, avaa sitä hieman lisää ja luukku sulkeutuu taas automaattisesti. Mikäli lukitus ei aukea itsestään, työnnä vipua hieman ylöspäin. Aktivoidaksesi lukituksen itsestään avautumisen, voitele mekanismia kevyesti kuparitahnalla.

HUOMIO! Älä yritä väkisin sulkea luukkuja sen ollessa lukittuna auki. Saatat näin vahingoittaa saranoita ja lukitusmekanismia.

Vanhat mallit

Tyyppi 1:



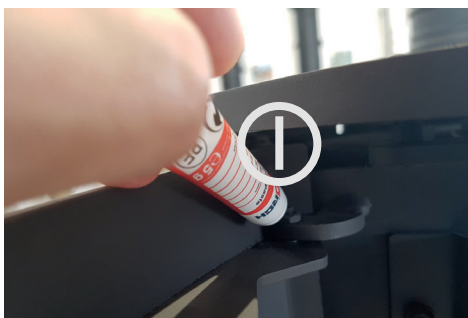
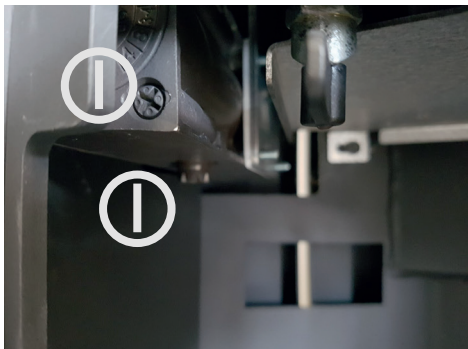
Avaa säilytystilan luukku täysin. Löydät säilytystilan vasemmasta yläkulmasta vipun. Kun vipu osoittaa säilytystilan suuntaan (taaksepäin), luukku on lukittu. Vipun osoittaessa sinuun päin, luukku ei ole lukittu.

Tyyppi 2:

Avaa säilytystilan luukku täysin. Löydät säilytystilan vasemmasta yläkulmasta vipun. OFF-asennossa tulipesän luukku ei ole lukittu. ON -asennossa tulipesän luukku on lukittu.

Lasiluukun sulkeutumisen säätö

Tulisijan itsestään sulkeutuvan lasiluukun nopeus asetetaan lukitusmekanismin ruuveja kiristämällä tai löysäämällä. Näihin asetuksiin koskeminen on kuitenkin kiellettyä. Älä tee muutoksia tulisijan tehdasasetuksiin tai kiristä/löysää seuraavia ruuveja ja muttereita (I).



Tuhkaimurin käyttö

Tuhkaimurin avulla laitteen puhdistaminen on erityisen kätevää. Anna laitteen jäähtyä kokonaan ja puhdista tuhkaimurilla. Älä missään tapauksessa käytä tavallista imuria tulipesän puhdistamiseen.

Lakattujen pintojen puhdistaminen

Pyyhi lakatut pinnat kostealla liinalla. **Älä hankaa, äläkä käytä pesuaineita, jotka sisältävät liuottimia (esim. Lasinpuhdistusainetta jne.).** Huomaa, että lämmönkestävä lakka kestää vähemmän korroosiota. Jos laitteen tai sen muiden osien puhdistamiseen käytetään liian paljon vettä, voi se johtaa ruostekalvon muodostumiseen.

Lasin puhdistus

Ohjeidenmukaisesti poltettuna, toissijainen ilma muodostaa kuuman ilman verhon ikkunan eteen. Tämä johtaa siihen, että luukun ikkunaan muodostuu vähemmän nokea. Jos tuhka-aiukkaset kerääntyvät lasiin tästä huolimatta, suosittelemme tavanomaisia takkalanin puhdistukseen käytettäviä aineita.



Tulipesän puhdistus

Arina ja tuhka-astia



HUOMIO!

Älä tyhjennä tuhka-astiaa sen ollessa kuuma! Huomaa, että näennäisesti kylmä tuhka voi silti sisältää pieniä hehkuvia hiiliä. Tulipalon välttämiseksi on suositeltavaa sijoittaa tuhka sopivaan metallisäiliöön jäähtymään ennen sen hävittämistä.



Pyyhi tuhka tuhka-astiaan arinan rakojen läpi tuhkan liukusäätimellä. Poista palon aiheuttamat kerrostumat ritilän ilmaraoista. Tyhjennä tuhka-astia säännöllisesti ja ajoissa – tuhka-astia ei saisi tukkia arinan ensisijaisia ilma-aukkoja!

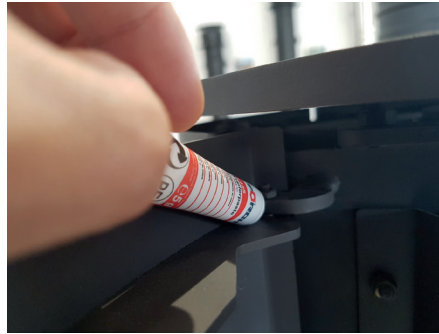
Savukanavat

Kierrä puhdistusluukun ulko- ja sisäkansi pois (vain laitteen ollessa kylmä) ja poista mahdollisesti kertynyt tuhka säännöllisin väliajoin (erityisen tärkeää ennen lämpimintä vuodenaikaa). Tämä on helpointa tehdä tuhkaimurilla



Lukitusmekanismien voitelu

Tulipesän luukun lukitusmekanismit tulisi voidella tarpeen mukaan tai vähintään kerran vuodessa kuparitahnalla. Suosittelemme käyttämään voitelemiseen vanupuikkoa tai pientä harjaa. Tältä sivulta löydät ohjeet siitä, mistä kaikista kohdista mekanismeamia tulisi voidella.



Huomioi!

Älä yritä sulkea tulisijan luukkuja lukitusmekanismien ollessa päällä, sillä saatat vahingoittaa sitä.

Erikoistoimenpiteet

Tarkista ajoittain (noin 2 kertaa lämmityskauden aikana), että tulisijan ruuvit ja mutterit ovat kireällä: lasiluukussa (1), luukun saran-oissa (2) sekä lukitusmekanismeissa (3). Kiristä löystyneitä ruuveja kevyesti käsin tai jakoavaimella. Mikäli tulisijan luukku avautuu huonosti, voitele oven saranoita ja lukitusmekanismeja kevyesti. Käytä voitelemiseen kuparitahnaa tai jotain muuta lämmönkestä-vää (yli 1 100°C) voitelurasvaa.



Vianmääritys

HUOMIOI! Virheen ilmetessä (ylitöyttö yms. ...), aseta paloilman säädin asentoon "0" ja pidä tulipesän luukku kiinni. Älä lisää enää polttoainetta! Vaurioiden tai tulipalon sattuessa poistu rakennuksesta heti ja kutsu palokunta!

Ongelma	Syy	Ratkaisu
Lasiluukkuun tai tulipesään kerääntyy nokea		Periaatteessa jokainen lasipaneeli on puhdistettava ajoittain (käytöstä riippuen). Katso kohta: lasin puhdistaminen)
	Riittämätön veto savuhormissa	Puhdista nuohoamalla. (Pidennä savupiippua, mittaa veto)
	Paloilmasäätimen vääränlainen käyttö	On ehdottoman välttämätöntä käyttää ilmansäädintä käyttöohjeen mukaisesti. Jos toissijainen ilma tukkeutuu, luukku kerää nokea nopeasti. Se voi kuitenkin hävitä itsestään, jos laitetta käytetään oikein.
	Halot ovat liian suuria, liikaa polttoainetta, kosteaa puuta, väärää polttoaineita	Katso kohta "Tulisijan käyttö".
	Käyttölämpötilaa ei saavutettu	Käytä enemmän polttoainetta, kuivaa puuta (<15 % kosteutta), huomioi ilmansäätely. Katso kohdat kohdista "Ohjeidenmukainen lämmitys" ja "Puhdistus ja huolto"
Savu ei poistu kunnolla	Riittämätön veto	Puhdista nuohoamalla. (Pidennä savupiippua, mittaa veto)
	Kerääntynyt noki	Käytä enemmän polttoainetta, kuivaa puuta (<15 % kosteutta), huomioi ilmansäätely. Katso kohdat kohdista "Ohjeidenmukainen lämmitys" ja "Puhdistus ja huolto"
Voimakas haju, savua vapautuu huoneeseen	Lakan palamisvaihe	Lakka voi haista ensimmäisen polton aikana
	Tulisija on pölyinen tai likainen	Puhdista ennen lämmityskautta
Pakokaasut poistuvat huoneeseen polttoainetta lisättäessä ja lämmitysvaiheessa	Savupiipun veto on liian pieni, savuhormiliitäntä ei ole ilmatiivis	Tarkista liitännät ja tiivistä tarvittaessa. Tarkista savuhormin veto.
	Tulipesän luukku avataan liian nopeasti tulipesää täytettäessä.	Avaa tulipesän luukku hitaasti
	Tulipesän luukku avataan ennen tulen sammumista.	Lisää halkoja vain, kun tuli on sammunut ja pesässä on hiillos.

Tekniset tiedot

Tyypitestausta / laatutaso

Schiedel Sirius -tulisiijat ovat sertifioitu seuraavien testausperiaatteiden mukaisesti:
DIN EN 13240 (Raumheizer für feste Brennstoffe, Room heaters Fired By Solid Fuel)

Certification principles for the inspection and evaluation of room-sealed stoves for solid fuel, DIBt Berlin

Agreement as per art. 15a B-VG on the protective measures for small-scale furnaces

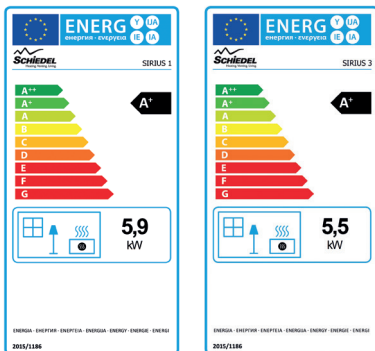
NS 3058 (NS 3059) inspection of a room heater as per the requirements set out in the Norwegian standard

Seuraavissa standardeissa ja määräyksissä asetetut pakokaasuarvot on otettu huomioon: Regensburger-standardi, Stuttgarter-standardi, München. Laite on tyypitestattu RRF-testikeskuksessa Drolshagenissa (GER) / Testiraportin numero: RRF - 40 17 4786

	SIRIUS 1	SIRIUS 3/3G
MITAT L x K x S	512 x 1218 x 392 mm	512 x 1218 x 392 mm
TULIPESÄN MITAT L x K x S	360 x 349 x 277 mm	417 x 349 x 277 mm
Hormin halkaisija	150 mm	150 mm
Tuloilmakanavan halkaisija	100 mm	100 mm
Nimellisteho	5,4 kW	5,0 kW
Huoneen lämmitysteho	5,9 kW	5,5 kW
CO-päästöt (13 % O-pitoisuudella)	500 mg/m ³	750 mg/m ³
Pölypäästöt(PM) (13 % O-pitoisuudella)	18 mg/m ³	23 mg/m ³
Organisesti sitoutunut hiili OGC	21 mg/m ³	33 mg/m ³
Typhen oksidipäästöt(NO _x)	106 mg/m ³	119 mg/m ³
Hyötysuhde	84%	82%
Savukaasun lämpötila(savupiipun liitoksessa)	291°C	278°C
Savukaasujen massavirta (nimellisteholla)	4,2 g/s	5,0 m g/s
Vedontarve (nimellisteholla)	12 Pa	12 Pa
Vuoto	≤ 2,00 m ³ /h at 10 Pa	≤ 2,00 m ³ /h at 10 Pa
Paino	164 kg	172 kg
Huoneilmasta suljettu käyttötapa?	Kyllä	Kyllä
Huoneilmasta ei-suljettu käyttötapa?	Kyllä	Kyllä
Energialuokka	A+	A+

Energiamerkintä

Energiamerkintä löytyy pienestä muovitaskusta, joka roikkuu tulisijan toimituksessa käytetyssä muovisuojaissa.



Sarjanumero

Tulisijan sarjanumeron löydät (1) pakkausselosteesta, (2) tyyppikilvestä ja (3) keltaisesta kyltistä, jonka löydät pienestä muovitaskusta kinnitettynä tulisijan kuljetuksessa käytettyyn muovisuojaan. Sarjanumero löytyy myös tyyppikilvestä, joka sijaitsee tulisijan säilytystilan sisäseinässä.

HUOMIOI: Lasiluokun lukitusmekanismin vieressä oleva kaiverrettu numerosarja ei ole tulisijan sarjanumero.

HUOMIOI: Säilytä tulisijan sarjanumero tallessa huolto- tai takuutoimenpiteitä varten.

Takuu

Takka toimitetaan ilman materiaali- tai valmistusvirheitä. Tulisijalle tarjotaan 60 kuukauden takuu aika. Takuutapauksessa SCHIEDEL korjaa uudet osat omalla kustannuksellaan. Takuu aika alkaa sopimustuotteen toimittamisesta loppuasiakkaalle ja päättyy viimeistään 30 (kolmekymmentä) kuukauden kuluttua valmistuspäivästä.

Tulisijan takuu ei kata:

- Normaalia käytöstä johtuvaa kulumista
- Maalattuihin pintoihin käytössä aiheutuneita naarmuja ja kulumia tai muita jälkiä
- Sallittuja poikkeamia mitoista (pituusmitta, vääntyminen, kulmaisuus), keraamisten päällysteiden sävyjen mikrohalkeamia ja värieroja sekä erilaisia tekstuureja, kvartsimaisia viivoja, kvartsisulkeuksia, kivilulkeuksia, värin vivahteita ja väripoikkeamia luonnonkivi- ja hiekkakivipinnoitteissa.
- Vikoja jotka johtuvat asennus- ja käyttöohjeiden noudattamatta jättämisestä sekä muiden valmistajien kuin SCHIEDELIN varaosien ja lisävarusteiden asennuksesta tai käytöstä.
- Laitteiden ja niiden lisäosien vaurioita tai välillisiä vahinkoja takassa, mikäli ne johtuvat liiallisesta kuormituksesta, virheellisestä käytöstä (ylikuormitus), huonosta huollosta tai vioista tulisijan asennuksessa ja kytkemisessä.
- Tulisijan aiheuttamat välittömät tai välilliset vahingot tilaajalle tai loppuasiakkaalle tavaroille (esim. huoneiden saastuminen, pölysuoja, sumupäästöt jne.)
- Kuljetuksesta aiheutuneet vahingot (esim. lasin särkyminen, pinnoitteen vauriot, muut vauriot, kaikenlaiset kuljetuksen aiheuttamat vauriot), joiden ei voida katsoa johtuvan puutteellisesta pakkaamisesta.
- Myöhemmät vahingot, jotka johtuvat vääristä varastointiolosuhteista ja/tai varastoinnin hallinnasta ja/tai väärästä käsittelystä.

Muita tämän takuun alaisia vaatimuksia ei ole, jos kyseiseen takkaan on tehty teknisiä muutoksia, joita SCHIEDEL ei ole valtuuttanut

Ecodesign

Schiedel Sirius kevyttakat ovat Euroopan Unionin EcoDesign -direktiivin mukaisia laitteita.



SCHIEDEL

Schiedel Savuhormistot Oy
Lautamiehentie 3
02770 Espoo
Puh. 09 856 46 300
asiakaspalvelu@schiedel.fi
www.schiedel.com/fi

A **standard**
INDUSTRIES COMPANY