

# Installations- og betjeningsvejledning

## SIRIUS 1 & 3



# Introduktion

Med SIRIUS-brændeovnen har du valgt et kvalitetsprodukt fra SCHIEDEL.

Ud over det velformede og tidløse design lægger vi særlig vægt på avanceret forbrændingsteknologi, materialer af høj kvalitet og perfekt håndværk.

Vi er overbeviste om, at vores SIRIUS-brændeovn vil give dig stor glæde.

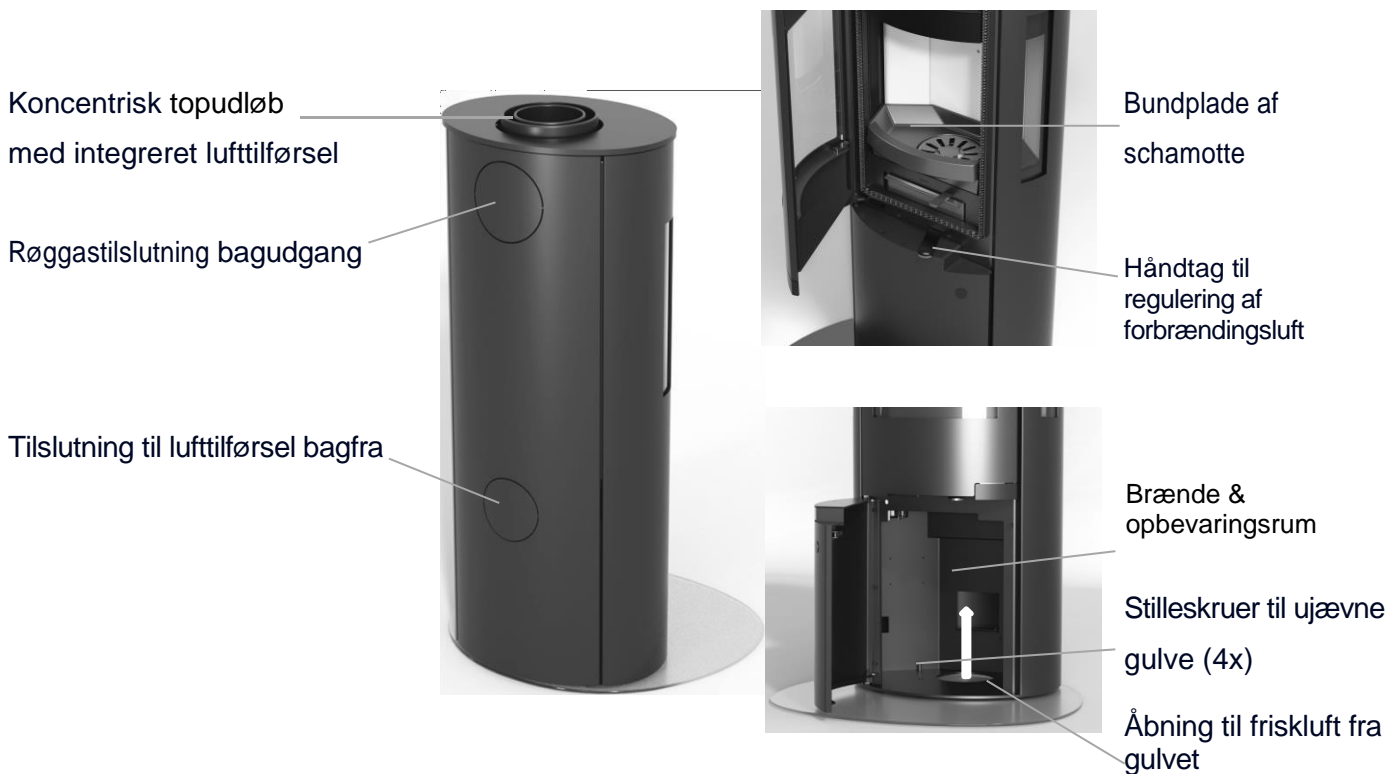
## Indholdsfortegnelse

INTRODUKTION.....	2	Ændring af røggasafgang (øverst/bagest) .....	10
Beskrivelse af brændeovn.....	3	Betjening og brug.....	11
Medfølgende tilbehør.....	4	Medfølgende tilbehør.....	11
Målskitser.....	4	Justering af forbrændingsluft.....	11
Vigtig information.....	5	Rudeskyl af frontglas.....	11
Sikkerhed og tryghed.....	5	Første gangs brug.....	12
Ansvarlighed.....	5	Information om lugt.....	12
Henvisning til lovbestemmelser.....	5	Information om lyde.....	12
Brug det rigtige brændsel.....	5	Sod på brændplade.....	12
Krav til skorstenen.....	5	Korrekt fyring.....	12
Rengøring og vedligeholdelse.....	6	Fyring om efteråret og foråret.....	13
Reserve dele og tilbehør.....	6	Rengøring og vedligeholdelse.....	13
Original stand.....	6	Rengøring af dør.....	13
Professionel installation og tænding.....	6	Rengøring med askesuger.....	14
Forbrændingsluft.....	6	Rengøring af malede overflader.....	14
Sodbrand.....	6	Rengøring af glas.....	14
TRANSPORT OG EMBALLERING.....	7	Rengøring af brændkammer.....	14
Transport.....	7	FEJLFINDING.....	15
Brændsel.....	7	Garantibetingelser.....	16
Anbefalet brændsel.....	7	Klager.....	17
Uegnet brændsel.....	7	Noter.....	18
INSTALLATION.....	8	TEKNISKE DATA.....	19
Vilkår for brug.....	8	Typegodkendelser/certifikat.....	20
Gulvbeskyttelse.....	8		
Forbindelse.....	8		
Skorsten.....	8		
Flere forbindelser.....	8		
Tilslutningsmuligheder.....	9		

## Beskrivelse af brændeovn

SIRIUS-brændeovnen er en ovn, der er designet til periodisk brændefyring.

En brændeovn til periodisk fyring kan bruges i længere perioder uden risiko for skader. Konstruktionen af brændekammeret i brændeovnen er svejset.

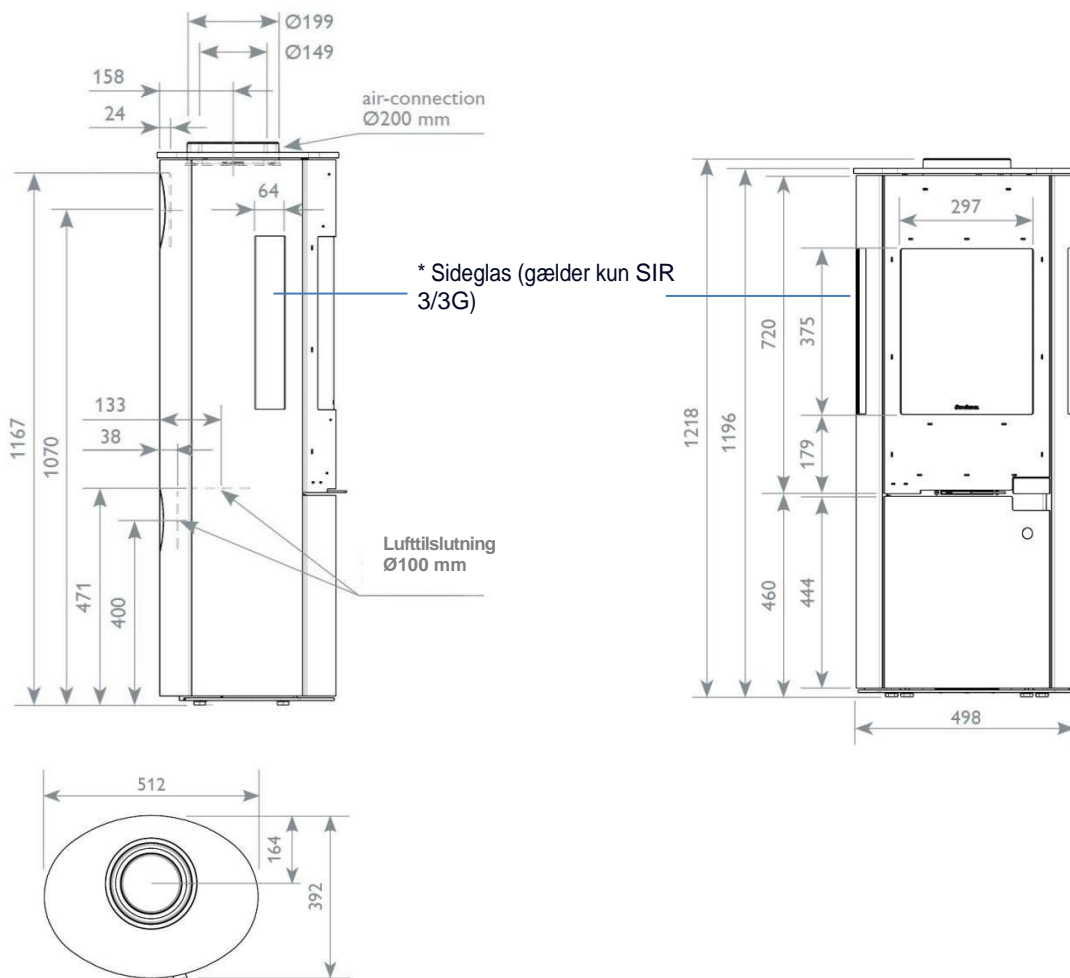


## Medfølgende tilbehør

Alle medfølgende dele placeres i trærummet ved levering.

 <p>1 Blændfri plade til topudløb</p>	 <p>2 Afdækningsplade til indblæsning Ret-I-Top</p>	 <p>3 Pakning</p>	 <p>4 Dækning til toplade</p>	 <p>5 Dæksel til toplade</p>
 <p>6 Udtag til indblæsning bagpå/bund (Ø100 mm)</p>	 <p>7 Dækplade til bundplade i brænderum</p>	 <p>8 Betjeningsværktøjer</p>	 <p>9 Handsker</p>	

## Målskitser



## Vigtig information

Sørg for at læse denne installations- og brugervejledning omhyggeligt, før du installerer og bruger ovnen. Det vil forhindre skader forårsaget af forkert installation eller forkert brug.

## Sikkerhed og tryghed

### Risiko for forbrændinger

Husk, at nogle af ovnens komponenter (låge, håndtag osv.) bliver varme under opvarmning og udgør en risiko for forbrænding. Brug den medfølgende beskyttelsehandske til at betjene ovnen.

### Brandfare

Overvej sikkerhedsafstandene til brændbare materialer, når du installerer ovnen.

Det er forbudt at placere ikke-varmebestandige genstande og tørt tøj på komfuret. Tørring af tøj eller lignende skal ske i tilstrækkelig afstand.

### Forsigtig - Legende børn

Vær opmærksom på, at ovnens overflader bliver meget varme under drift. Gør børn opmærksomme på denne fare, og hold dem væk fra ovnen, mens den er i brug.

### Tilslutning til skorsten

Brændeovnen må først tages i brug, når den er blevet tilsluttet skorstenen på professionel vis.

### Brug af brændeovnen

Når man bruger ovnen, er det ikke tilladt at håndtere brændbare og eksplosive stoffer i samme eller tilstødende rum.

Brug ikke ovnen med åben frontdør.

Sørg for, at der er tilstrækkelig forbrændingsluft gennem frisklufttilslutningen eller tilsvarende.

### Mærkning

Ved hjælp af den medfølgende dokumentation vil du være i stand til at...

... betjene brændeovnen sikkert

... udføre rengørings- og vedligeholdelsesarbejde

Opbevar dette dokument på et let tilgængeligt sted.

Hvis brugsanvisningen går tabt, kan du til enhver tid rekvirere et nyt eksemplar hos SCHIEDEL.

Illustrationerne og de forenkledede illustrationer er til generel information. De bør ikke ændres.

## Ansvar

I tilfælde af personskade eller materielle skader er producenten kun ansvarlig, hvis der kan påvises en produktionsfejl.

Intet ansvar for...

... forkert brug

... forkert betjening

... utilstrækkelig vedligeholdelse

... brug af uoriginale reservedele

... strukturelle ændringer

## Forkert brug

Forkert brug af ovnen kan føre til livstruende kvæstelser og store materielle skader og resultere i tab af garanti eller reklamation.

Forkert brug betyder...

... enhver strukturel ændring af ovnen.

... forkert installation.

... fyring med åben dør.

... fyring uden at kende brugsanvisningen.

... installation af uoriginale reservedele.

... brug af uegnet brændsel.

## Henvisning til lovbestemmelser

Følg de lokale, nationale og europæiske regler og standarder, der gælder for installation og brug af brændeovnen.

## Brug kun det rigtige brændsel

Brug kun egnet brænde. Sørg for, at træet er af god kvalitet og tørt (ca. 18 %). Det anbefales kun at bruge rent træ i denne ovn.

## Krav til skorsten

Sørg for, at den skorsten, som brændeovnen tilsluttes, er egnet til denne type ildsted før installation og brug.

Sørg for, at skorstenen er åben, når brændeovnen tages i brug efter en længere pause.

## Flere tilslutninger

Det er tilladt at tilslutte flere ildsteder til skorstenen. Der skal tages hensyn til nationale krav.

For detaljeret information, se venligst den relevante skorstensdokumentation på [www.schiedel.no](http://www.schiedel.no)

## Rengøring og vedligeholdelse

Ovnen, inklusive alle tilsluttede systemkomponenter (f.eks. skorsten, røgrør osv...), skal underkastes periodisk vedligeholdelse og rengøring for at sikre funktion og effektivitet.

## Reservedele og tilbehør

Brug kun originale reservedele og tilbehør.

## Original stand

Ovnen er testet og godkendt som leveret, og der må ikke foretages ændringer på ovnen.

## Installation og fyring

Ovnens sikkerhed kan kun garanteres, hvis den er installeret af en professionel installatør i overensstemmelse med de regler og forskrifter, der gælder på installationsstedet.

## Tilstrækkelig tilførsel af forbrændingsluft

Sørg for, at der er tilstrækkelig frisk luft i det rum, hvor brændeovnen er installeret, hvis den skal tage luft fra installationsrummet.

Med lukkede vinduer og døre og eventuelt andre anordninger (f.eks. køkkenventilator, badeværelsesventilator osv.), der trækker luft ud af det rum, hvor brændeovnen er installeret, skal forbrændingsluften tilføres udefra.

Ventilationsåbninger må ikke lukkes (heller ikke af sne om vinteren).

## Sodbrand

Hvis brændeovnen ikke rengøres regelmæssigt, kan det føre til en skorstensbrand.

Hold døren lukket, og sæt trækregulatoren på "0"!

Flyt brændbare materialer væk fra skorstenen!

Forsøg ikke at slukke skorstensbranden med vand.

→ Ring til brandvæsenet på alarmnummer 110!

## TRANSPORT/EMBALLAGE

Emballagen giver meget god beskyttelse mod skader under transport. Alligevel kan der opstå skader på ovnen under transporten.

Selv efter udpakningen skal ovnen kontrolleres omhyggeligt for eventuelle transportskader.

### BEMÆRK VENLIGST:

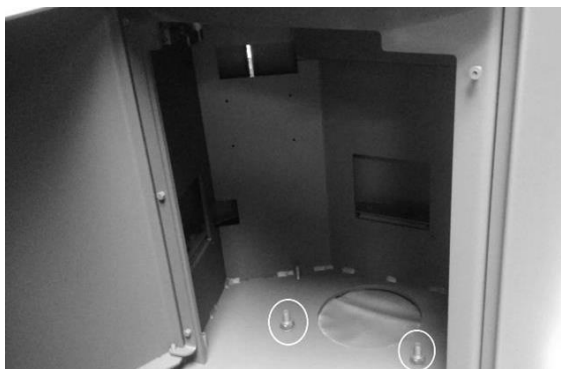
Synlige defekter skal rapporteres med det samme! Sene reklamationer over transportskader vil blive afvist! Hvis ovnen installeres med skader, accepteres disse skader, medmindre andet er aftalt på forhånd. Schiedel Skorsteiner AS dækker ikke omkostningerne ved genmontering.

## Transport

Der må kun anvendes transporthjælpemidler med tilstrækkelig bæreevne til transport af ovnen. Ovnen må kun transporteres stående.

### Sikkerhed ved transport

Ovnen fastgøres til pallen med transportlåseskruer i bundpladen (se illustration).



### Transport på paller:

Transporter brændeovnen med pallen til opstillingsstedet. Fjern transportlåsen i trækassen, og løft ovnen af pallen.

### Transport med en sækkevogn:

Transport med sækkevogn er mulig på bagsiden af brændeovnen. Det gøres ved at fjerne transportsikringen og transportere brændeovnen til opstillingsstedet med en sækkevogn. Beskyt ovnens bagside med f.eks. pap eller plast for at undgå lakskader.

## BRÆNDSEL

### Anbefalet brændsel

Ovnen bør kun fyres med rent, tørt træ.

Bark, træflis, flisbriketter, papir og lignende anbefales generelt ikke, men kan kun bruges i små mængder til opvarmningsformål. Forbrænding af sådanne brændsler resulterer i høje emissioner af forurenende stoffer og en masse aske, mens varmeafgivelsen er lav.

### Brænde

Træet skal have et vandindhold på ca. 18 %, en længde på ca. 30 cm og være kløvet. Det betyder, at træet brænder mere effektivt end ukløvet brænde. Brændet skal tørres i mindst en sæson før brug.

Træets brændværdi i forhold til vandindholdet:

Af	Vandindhold (%)	Brændværdi (kWh/kg)
Nyligt udskåret	50	~2,3
Opbevares over vinteren	40	~2,7
Opbevares i løbet af sommeren	18-25	~3,4
Lufttørret	15-20	~4,2

### Uegnet brændsel

Overfladebehandlet træ (fineret, lakeret, imprægneret osv.), fugtigt træ, spånplader, spånbriketter, brændbare væsker, affald af enhver art (emballageaffald), plast, aviser, gummi, læder, tekstiler, pejsebrænde osv.

Forbrænding af sådanne materialer forurener miljøet alvorligt. Desuden kan der opstå skader på brændeovnen og skorstenen.

Afbrænding af kulbrændsel er ikke tilladt. Ovnen er ikke testet med disse brændstoffer, så skader på udstyret kan ikke udelukkes og er derfor ikke dækket af garantien, hvis sådanne brændstoffer anvendes.

### BEMÆRK VENLIGST:

Vi forbeholder os ret til at udelukke gyldige garanti- og reklamerationskrav ved brug af uegnede brændstoffer af dårlig kvalitet!

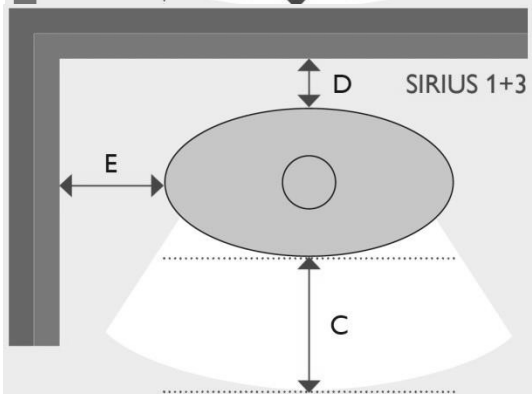
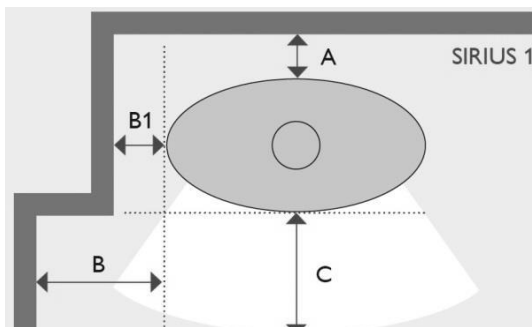
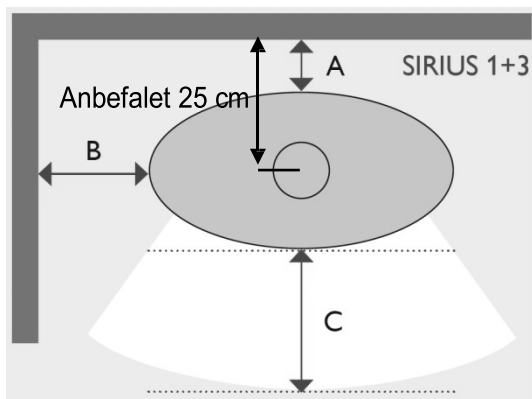
# INSTALLATION

## Vilkår og betingelser

Følgende minimumsafstande til temperaturfølsomme komponenter (trævægge, møbler, tapet osv...) skal overholdes:

Afstand		SIRIUS 1 mm	SIRIUS 3 mm
A	Uisoleret røgrør	150	220
A	Permetre stålør	50	70
B	Minimum	220	600
B1	Minimum	150	600
C	Minimum	1.000	1.100
D	Uisoleret røgrør	50	50
E	Uisoleret røgrør	100	200

**OBS! Materialer, der bruges som vægbeklædning, kan påvirke temperaturen. Kompakte paneler akkumulerer mere varme end porøse materialer. Afstandskravene tager ikke højde for forskellige temperaturløseligheder for beklædning.**



Installation mod en firewall

## Installation i niche

Sirius kan installeres i en niche af ikke-brændbare materialer (f.eks. mursten eller siporex). Ved denne type installation skal der være mindst 5 cm ventilation bagved og 10 cm på siderne af ovnen.

## Gulvplade

Brug en gulvplade af sikkerhedsglas eller andet ikke-brændbart materiale til brændbare gulve (træ, plast, tæpper, ...).

Følgende krav gælder for gulvbrædder i Norge:

- Minimum 30 cm foran fyrets åbning

**Dækpladen til bundpladen i soklen** (tilbehørsdel 7) monteres efter den endelige placering af ovnen.



## Forbindelse

Ved uisolerede forbindelser mellem brændeovn og skorsten skal følgende minimumsafstande til brændbart materiale overholdes:

- Til væg og loft: minimum 30 cm

## Skorsten

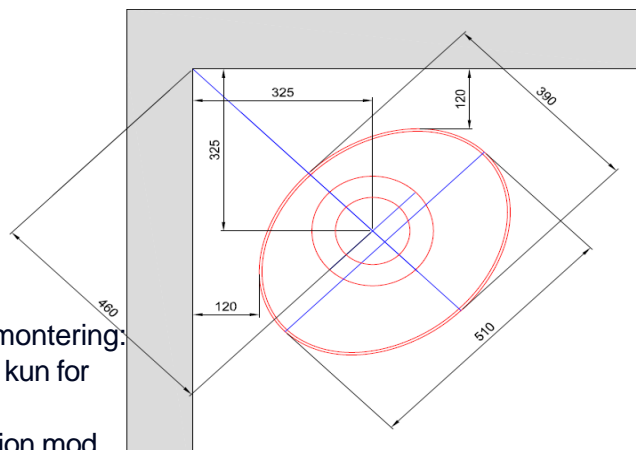
Sørg for, at den skorsten, som brændeovnen tilsluttes, er egnet til denne type ildsted før installation og brug.

Sørg for, at skorstenen er fri for forhindringer, når brændeovnen tages i brug igen efter en længere pause.

## Flere forbindelser

Det er tilladt at tilslutte flere ildsteder til skorstenen. Der skal tages hensyn til nationale krav.

For detaljeret information, se venligst den relevante skorstensdokumentation på [www.schiedel.dk](http://www.schiedel.dk)



Hjørnemontering:  
Gælder kun for Sirius1  
Installation mod en brændbar væg



## Tilslutningsmuligheder

SCHIEDEL ANBEFALER DRIFT MED UAFHÆNGIG FORBRÆNDINGSLUFT.

Den tætte konstruktion af moderne boliger eller renoverede eksisterende bygninger betyder, at der normalt ikke er nok indendørs luft til rådighed til forbrænding.

SIRIUS-brændeovnen er testet som en rumluftafhængig pejs i henhold til kriterierne fra det tyske institut for byggeteknik (DIBt).

Det betyder, at den kan fyres stort set uafhængigt af luft- og trykforholdene i installationsrummet.

Sådanne luftafhængige ildsteder kan normalt betjenes sikkert, selv om bygningen har balanceret ventilation, da de har en relativt tæt konstruktion og en selvlukkende dør.

Hvis de lokale forhold ikke tillader rumluftafhængig drift, kan SIRIUS-ovnen også trække forbrændingsluften fra installationsrummet (afhængigt af rumluften).

I sådanne tilfælde skal brugeren sørge for, at der er tilstrækkelig lufttilførsel i installationsrummet.

Sørg for, at alle tilslutninger er tætte. Vi anbefaler at bruge en flydende fiberpakning eller tilsvarende i samlingen mellem brændeovnen og systemets tilslutninger (skorsten, røgrør osv...).

### Installationsvarianter

#### 1.) Tilslutning med SCHIEDEL **Permeter Air**

##### "Ret-i-toppen"

Forbrændingsluft direkte fra skorstenen  
Røgafgang fra toppen af brændeovnen



Sirius startkobling anvendes. Monteret med flydende fiberpakning

#### 2.) **Forbrændingsluft bagved eller fra gulvet.**

Diameter Ø 100 mm. Tilslutning skal ske med tætte rørforbindelser, og vi anbefaler kondensisolering af rørene.

##### **Røgudgang bagved eller fra toppen**

med isoleret eller uisoleret rør (diameter Ø150 mm)



#### 3.) **Forbrændingsluft** fra installationsrummet (anbefales ikke i nye huse)

Forbrændingsluften tages fra luftindtaget bag eller under brændkammeret. **Bemærk: Dækslet skal åbnes ved denne type installation!**

##### **Røgudtag fra top eller bagside**

med isoleret eller uisoleret rør (diameter Ø150 mm)



## Ændring af røgdugang

Brug det medfølgende tilbehør (se side 4).  
Som standard leveres ovnen med et røggasudtag i toppen; for at skifte til et bagudtag skal man bruge følgende værktøj:

- Umbracon-nøgle
- Skralde-sæt eller skruenøgle
- Trådtang

### Uisoleret rør fra øverste udløb



1.) Fjern toppladen, og afmonter den ydre og indre røggasforbindelse.



2.) Sæt pakningen (tilbehørsdel 3) fast langs inder- og yderkanterne af afskærmningspladen til indblæsningsluften Ret-i-Toppen (tilbehørsdel 2), og sæt den fast på brændeovnen.

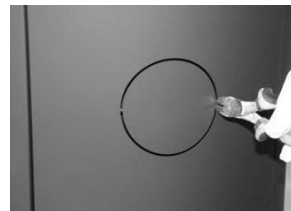


3.) Saml den indvendige røgrørsforbindelse igen. Monter toppladen og dækningen til toppladen (tilbehørsdel 4).

### Udgang på bagsiden



2.) Sæt pakningen (tilbehørsdel 3) fast langs inder- og yderkanten af blændpladen (tilbehørsdel 1), og sæt den fast på brændeovnen.

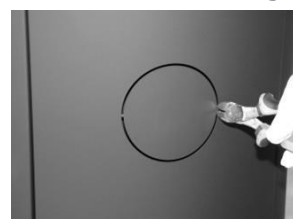


3.) Monter toppladen og dækslet til toppladen (tilbehørsdel 5). Fjern det øverste dæksel i bagpladen med en bidetang.



4.) Løsn dækslet til bagudgangen, og monter den indvendige røgstuds.

### Tilførselsluft fra bagsiden af ovnen

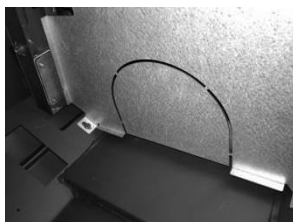


1.) Fjern det nederste dæksel i bagpladen med en bidetang. Skru dækslet af foran den bageste lufttilførselsåbning.

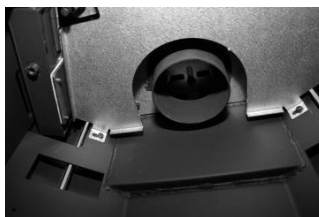


2.) Monter den bageste/nederste indblæsningsstik (tilbehørsdel 6).

### Tilførselsluft fra undersiden af ovnen



1.) Fjern dækslet i den galvaniserede plade under brændkammeret med en bidetang. Skru dækslet af foran åbningen til indblæsningsbund.



2.) Monter den bageste/nederste indblæsningsstik (tilbehørs del 6).

## Betjening og brug

### Medfølgende tilbehør

Der medfølger et betjeningsværktøj til den roterende rist samt en beskyttelsehandske til åbning af døren (tilbehør del 8 og 9, se side 4).

### Lukkemekanisme til dør

Ovnen har en selvlukkende låge. Du skal blot trække i dørhåndtaget for at åbne døren. Døren lukker automatisk, når den slippes.

**NB: Du kan låse lågen til brændkammeret i åben position for at gøre rengøringen lettere. Åbn opbevaringsrumdøren og ovndøren, så de er helt åbne (>90°). Du finder et håndtag under dørens lukkemekanisme (mere info side 13). Det kan bruges til at låse døren på plads. Håndtaget skal altid pege fremad, når døren betjenes normalt.**

### Betjening af reguleringshåndtag

For at opnå en optimal forbrænding kræves der en vis mængde træ og en vis mængde ilt. Hvis mængden af luft, der tilføres træet, er mindre end behovet for ren og effektiv forbrænding, vil ilden generere mindre energi (ovnen beskyttes så vidt muligt mod overophedning) - den uantændte "gas" trækkes ud gennem skorstenen, og ovnen er mindre effektiv, og det miljømæssige fodaftryk er højere.

**BEMÆRK VENLIGST:** Det er strengt nødvendigt at følge de anbefalede brændselsmængder og luftindstillinger!

Den primære luft, der kommer ind i forbrændingskammeret nedefra via risten, er vigtig for antændelsen, da den genererer det meste af den varme, der fører til "forgasning". Denne gas forbrændes rent og effektivt takket være forvarmet sekundærluft.

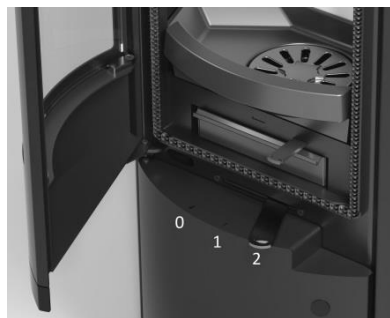
Sekundærluften kommer ovenfra og strømmer langs brændkammerdøren (eller glasset) og hen over brændslet i brændkammeret. En præcis blanding af gas og varm sekundærluft skaber en optimal forbrænding - og igen en fremragende udnyttelse af brændslet.

Naturen vil takke os for det!

### Indstillinger for trækregulator

Tilførslen af den primære og sekundære luft, der kræves til forbrændingen, reguleres ved hjælp af håndtaget til styring af tilførslen af forbrændingsluft.

Det bestemmer forbrændingshastigheden og dermed ovnens effekt.



#### Position "0"

Når den er indstillet til "0", er luftmassen lukket, og der tilføres ingen forbrændingsluft = dette bør være indstillingen, når ovnen ikke er i brug.

#### Position "1"

Når den er indstillet til "1", tilføres primær og sekundær luft i et forhold, der er optimalt for en ren forbrændingsproces = indstilling til at drive ovnen ved nominal kapacitet.

#### Position "2"

Der er især brug for en stor mængde forbrændingsluft i tændingsfasen, og håndtaget skubbes helt til højre for at indstille position "2" = maksimal tilførsel af primær- og sekundærluft.

**BEMÆRK VENLIGST:** Indstilling "2" bør kun vælges til optænding! Når ovnen og skorstenen er varm (ofte når toppladen er opvarmet eller efter 10-45 minutter afhængigt af mængden af optænding og optændingsmetoden), skal håndtaget indstilles til position "1".

### Rudeskyl af ovnglasset

Rudeskyl af glasset er vigtigt for at holde glasset rent. Forvarmet sekundærluft skylles hen over glassets inderside for at skabe en optimal forbrændingsproces med lave emissioner og minimale sodaflejringer på glassets inderside.

Hvis glasset alligevel soder til, kan soden fjernes med glasrens, der er specielt udviklet til pejse- og brændeovnglas, når pejsen er kølet af. Du kan finde flere oplysninger i afsnittet Vedligeholdelse og service.

## FØRSTE GANGS BRUG

### Når du bruger ovnen for første gang

**BEMÆRK VENLIGST:** Før ovnen tages i brug første gang, er det nødvendigt at kontrollere alle systemtilslutninger (røggastilslutning, indblæsning, skorsten).... osv.).

Sørg for, at der ikke er noget tilbage i forbrændingskammeret.

Når enheden er installeret og tilsluttet, og før den tages i brug første gang, skal du åbne døren til brændkammeret og fjerne alt tilbehør.

Når du har sat dig ind i, hvordan du betjener apparatet, kan du begynde at bruge det.

De første 2-3 affyringer skal starte med lav til middel effekt med en gradvis stigning op til fuld effekt.

### Information om lugte

Ovnen er forsynet med en lufttørrende lak af høj kvalitet. Når ovnen varmes op første gang, kan der i kort tid opstå en ubehagelig, men ufarlig røg eller lugt. Det er helt normalt. Sørg for, at rummet, hvor ovnen er installeret, er godt ventileret! Lakken hærdet efter opvarmning og bør ikke vaskes, før den er hærdet.

### Information om lyd

Ovnen kan afgive "tikkende lyde" på grund af opvarmnings- og afkølingsprocesserne. Disse lyde skyldes de enorme temperaturforskelle i materialet og er ikke forårsaget af produktfejl.

### Sod på brænderpladerne


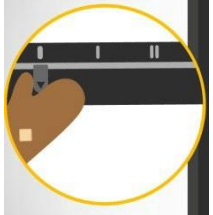
Hvis forbrændingsbetingelserne er ugunstige (f.eks. hvis brændkammeret er koldt under antændelsen, ...), kan der dannes et lag af sort sod på brænderpladerne.

Dette er helt normalt. Når driftstemperaturen er nået, vil sodaflejringerne brænde af, og brænderpladerne vil være rene igen.

Hvis snavs og sod alligevel ikke løsner sig fra brænderpladen, skal du læse oplysningerne i afsnittet "Fejlfinding".

## KORREKT FYRING

1.		For at starte opvarmningsprocessen skal du flytte regulator under brændeovnsdøren fra "0" til "2"  Dette åbner helt op for lufttilførslen.
2.		Læg nu to til tre tørre stykker træ (ikke for tykke, omkreds ca. 4-6 cm) ovenpå hinanden i forbrændingskammeret.  Derefter lægges mindre optændingsbrænde (på tykkelse med en finger eller to) på fundamentet.  Læg 1-2 optændingsbriketter ovenpå sammen med lidt bark eller lignende.
3		<b>Tænd fra toppen.</b>  Luk derefter døren til forbrændingskammeret. Du vil begynde at se flammer i forbrændingskammeret efter kort tid.
4		Når alt brændet brænder, og ovnen og røgrøret er varmt (ofte når toppladen er varmet op eller et sted mellem 10-45 min. afhængigt af mængden af brænde og trækforholdene), reduceres lufttilførslen ved at sætte trækregulatoren på "1".
5		Du skal tilføre mere brændsel, når der kun er gløder tilbage i bålet, og kun små flammer er synlige.  Åbn døren langsomt for at forhindre røg i at slippe ud i rummet. Placer højst to eller tre stykker kløvet brænde.  Der må under ingen omstændigheder kastes brænde ind i brændkammeret. Det kan beskadige brændpladerne og føre til

		at gløder falder ud af kammeret.
6		Hvis du vil lade ilden dø ud, skal du lade det resterende træ brænde ud og lukke trækregulatoren.

### Mængde brændsel

Den anbefalede påfyldningsmængde for nominal varmeeffekt er angivet i følgende tabel:

Anbefalet mængde brænde	2-3 tern, maks. 2 kg
Fyringsperiode	ca. 60 min.
Effekt	Nominal effekt
Maksimalt niveau	205 mm



Det maksimale niveau, hvor der kan fyldes brændstof i forbrændingskammeret, er begrænset til 205 mm på grund af åbninger til lufttilførsel på bagvæggen.

### BEMÆRK VENLIGST:

Hvis den anbefalede påfyldningsmængde overskrides, kan der opstå skader på grund af overophedning! Hvis ovnens overflade bliver misfarvet, hvis brændkammerpladerne, dørlåsen eller dørglasset bliver beskadiget, er det tegn på, at ovnen bruges forkert.

### Fyring om foråret og efteråret

Hvis udetemperaturen er over 15 °C, er der risiko for, at forbrændingen bliver moderat på grund af skorstenens ugunstige trækforhold.

Dette kan resultere i øgede sodaflejninger i røgrør og skorsten. Øg lufttilførslen, og læg oftere brænde på (med mindre kævler) for at reducere sodaflejninger, når du fyrer i denne periode.

## RENGØRING OG VEDLIGEHOLDELSE

### Brandfare

Lad ovnen køle af før rengøring for at undgå kontakt med gløder eller varme komponenter!

Det er især vigtigt at rengøre, vedligeholde og servicere brændeovnen, de varme røgrør og skorstenen med jævne mellemrum for at sikre, at brændeovnen fungerer effektivt og forbliver i god stand. En grundig rengøring bør foretages efter hver fyringssæson, eller hvis brændeovnen ikke har været brugt i længere tid. Hvis ovnen bruges ofte, eller hvis der anvendes brændsel af dårlig kvalitet, bør der foretages en grundig rengøring oftere efter behov.

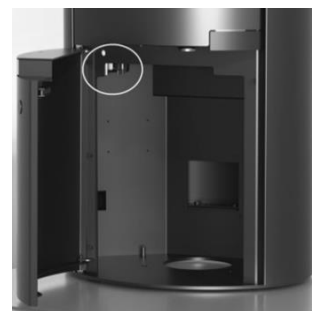
Brug kun en let fugtig klud, der ikke fnugger, til rengøring. Stærke sæber og kemikalier kan beskadige lakken!

Kontrollér altid glas og pakning ved rengøring af ovnen - hvis noget er beskadiget, skal det udskiftes. Vær især opmærksom på, at alle åbninger til lufttilførsel (åbninger på risten/askeskuffen) ikke er blokeret.

Få en montør/fejermester til at inspicere ovnen, hvis du er i tvivl.

### Rengøring af dør

Du kan låse lågen til brændkammeret i åben position for at gøre rengøringen lettere. Åbn opbevaringsrumsdøren og ovndøren, så de er helt åbne (>90°). Du finder et håndtag under dørens lukkemekanisme (markeret på billedet). Det kan bruges til at låse døren på plads. Håndtaget skal altid pege fremad, når døren betjenes normalt.

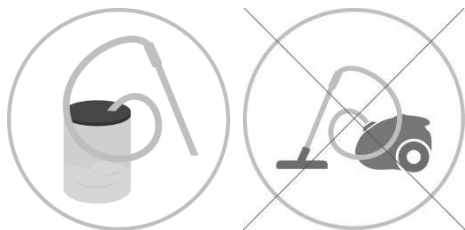


### BEMÆRK VENLIGST:

Hold altid døren til brændkammeret lukket, når ovnen er i brug! Døren må kun låses i åben position i forbindelse med rengøring eller for at fjerne aske! Hvis der fyres i ovnen med åben låge, er der risiko for, at farlige gasser slipper ud!

## Rengøring med en askesuger

Ved at bruge en askesuger er det nemt at rengøre brændeovnen. Lad brændeovnen køle helt af, og brug en askesuger til at rengøre den.



## Rengøring af malede overflader

Tør lakerede overflader af med en fugtig klud. Skrub ikke, og brug ikke rengøringsmidler, der indeholder opløsningsmidler (f.eks. glasrens osv.), da det vil beskadige lakken på ovnen.

Vær opmærksom på, at varmebestandig maling er mindre modstandsdygtig over for korrosion. Hvis der bruges for meget vand til at rengøre ovnen eller tilstødende komponenter, kan der dannes en rustfilm.

### BEMÆRK VENLIGST:

Pas på ikke at vaske fingermærker eller lignende væk, før malingen på komfuret er brændt ind (hærdet). Skrubning med en klud kan fjerne malingen fra ovnen.

## Rengøring af glasset

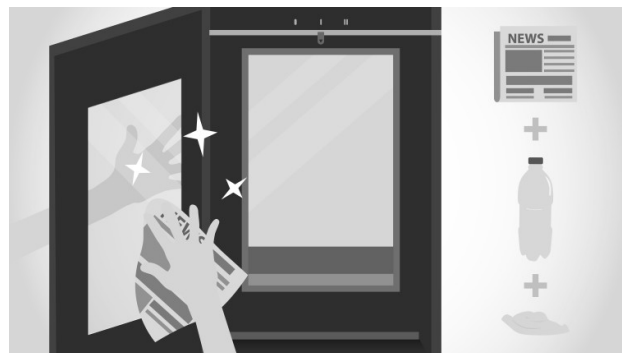
Hvis tændingen sker korrekt, vil sekundærluften danne et varmt lufttæppe foran vinduet (flushing). Det betyder, at der dannes mindre sod på glasset i døren.

Hvis aske og sod alligevel sætter sig fast på glasset, anbefaler vi, at du bruger et rengøringsmiddel til at fjerne sod på glas i brændeovne. Det kan købes i de fleste butikker, der sælger brændeovne.

Alternativt: Fugt avispapir eller køkkenrulle, og dyp det i kold aske (lysegrå/hvid aske) eller sæbevand (zalo eller lignende). Gnid på indersiden af glasset i døren. Tør af med rent vand efterfulgt af tørt papir.

### BEMÆRK VENLIGST:

Vask ikke glasset med rengøringsmidler, der indeholder slibemidler. Det kan ridse/matte glassets inderside og resultere i, at glasset skal udskiftes.



## Rengøring af forbrændingskammeret

- Rist og askebæger



### BEMÆRK VENLIGST:

Tøm ikke askeskuffen, når den er varm! Vær opmærksom på, at tilsyneladende kold aske stadig kan indeholde små gløder. For at undgå at starte en brand anbefales det at opbevare asken i en egnet metalbeholder, før den bortskaffes.

Tøm asken ned i askeskuffen gennem åbningerne i risten ved hjælp af askeristen. Fjern eventuelle rester fra bålet, der måtte sidde i åbningerne i risten.

Tøm askeskuffen regelmæssigt og til tiden - asken må ikke blokere lufthullerne i risten!

## FEJLFINDING

### BEMÆRK VENLIGST:

I tilfælde af fejl (overbelastning, ...) skal luftregulatoren indstilles til "0", og døren til forbrændingskammeret skal holdes lukket. Fyld ikke mere brændstof på! I tilfælde af skade eller potentiel brand skal du straks forlade bygningen og tilkalde brandvæsenet!

PROBLEM	ÅRSAG	LØSNING
Glas bliver hurtigt dækket af sod		I princippet: Alt glas i pejsen skal rengøres fra tid til anden (afhængigt af brugen) (se afsnittet "Rengøring af glas").
	For lidt træk	Rens skorstenen (fejning). Forlæng om nødvendigt skorstenen/mål trækket.
	Forkert brug af trækventil	Det er strengt nødvendigt at bruge luftregulatoren som angivet i brugsanvisningen. Hvis sekundærluften er blokeret, vil glasset meget hurtigt sode til. Det kan dog brænde væk af sig selv, hvis brændeovnen bruges korrekt.
	Brændestykker er for store, for meget brændsel, fugtigt træ, forkert brændsel	Se afsnittet "Korrekt affyring"
	Driftstemperatur ikke nået	Tilsæt mere brændsel, tørt træ (ca. 18% restfugtighed), vær opmærksom på luftreguleringen
For meget røg i forbrændingskammeret	For lidt træk	Rens skorstenen (fejning). Forlæng om nødvendigt skorstenen/mål trækket.
	Brændeovnen er sodet til igen	Tilsæt mere brændsel, tørt træ (ca. 18% restfugtighed), vær opmærksom på luftreguleringen. Se afsnittene "Korrekt fyring" og "Rengøring og vedligeholdelse".
Stærk lugt fra brændeovn	Påføring af senotherm maling	Malingen vil afgive en vis lugt, når den brændes ind. Fortsæt med at brænde, og det vil aftage.
	Brændeovn er beskidt/støvet	Rengør brændeovnen, før fyringssæsonen starter.
Der kommer røg ud af ovnen, når døren åbnes	Dårligt træk, forbindelsen er utæt	Tjek forbindelser og tætn lækager
		Kontroller skorstenstrækket, og at der ikke er nogen forhindringer i brændeovnen/røret.
	Døren åbner for hurtigt	Åbn døren langsomt, når du tilfører brænde
	Døren åbnes for tidligt	Tilføj kun nyt træ, når der kun er gløder tilbage i bålet (ingen synlige flammer).

## Serienummer

Ovnens serienummer findes (1) på emballagemærkatet eller (2) på produktionsmærkatet, som er placeret i en lille plastikpose i forbrændingskammeret.

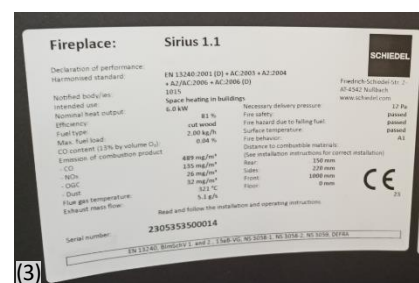
Serienummeret kan også findes (3) på produktionspladen, der sidder på indersiden af døren til brænderummet.



(1)



(2)



(3)

**BEMÆRKNINGER:** Dette serienummer er nødvendigt for enhver form for servicesupport, du måtte anmode om.

## Garanti

Ovnene leveres uden materiale- eller fabriktionsfejl og har en garantiperiode på 5 år.

I tilfælde af et berettiget garantikrav vil Schiedel levere nye dele uden beregning.

Garantiperioden begynder at løbe på det tidspunkt, hvor det aftalte produkt leveres til kunden.

Sliddele som glas og brænderplader har en garantiperiode på et år og udskiftes kun gratis, hvis skaden viser sig under en af de første fyringer.

Garantien gælder ikke for:

- Omkostninger til arbejdskraft eller andre omkostninger, der kan opstå i forbindelse med garantileverancer
- Skader på sliddele, dvs. alle dele, der er i kontakt med ild - primært ovnens bund, pakninger, brænderplader, glas osv;
- Skader forårsaget af brug af uegnet brændstof og/eller manglende vedligeholdelse
- Skader på lakerede eller malede overflader på grund af mekanisk påvirkning (ridser, rengøring, buler osv.) forårsaget af transportør, installatør eller slutkunde;
- Fejl forårsaget af manglende overholdelse af installations- og betjeningsvejledningen samt installation af reservedele og tilbehør fra andre producenter;
- Skader på udstyr og tilbehør eller efterfølgende skader på ovnens ydre, hvis de er forårsaget af overbelastning, forkert brug, manglende vedligeholdelse eller fejl i installation og tilslutning af ovnen;
- Direkte eller indirekte skader forårsaget af brændeovnen (f.eks. forurening af rummet, støvaflejringer, lugtudslip, ... etc.)
- Skader forårsaget af forsendelsen (f.eks. knust glas, lakskader, andre skader)
- Skader forårsaget af ændringer eller modifikationer, der er udført uden producentens tilladelse
- Efterfølgende skader forårsaget af uegnede opbevaringsforhold og/eller forkert opbevaring og/eller forkert håndtering
- Hvis oplysningerne på garantikortet eller købskvitteringen afviger fra oplysningerne på produktionsetiketten



I tilfælde af en klage:

1. Klager accepteres og løses udelukkende skriftligt, kun med køberen eller en person, der er skriftligt bemyndiget af køberen.
  2. I tilfælde af reklamation er køber forpligtet til at angive - eller dokumentere med fotos - produktets typebetegnelse og give en detaljeret beskrivelse af den påståede mangel (f.eks. hvordan manglen er opstået, samt en beskrivelse af brugen, før manglen opstod, m.m.).
  3. I tilfælde af en reklamation forpligter køberen sig til at bevise, at der er tale om en reklamation på produktet over for sælgeren, og at reklamationen ligger inden for garantiperioden. Den bedste måde at bevise dette på er ved at fremvise et salgsdokument.
  4. Andre rettigheder og forpligtelser, der ikke er reguleret af disse vilkår og betingelser, er reguleret af de relevante lovbestemmelser.
  5. Klager skal rettes til den sælger, som varen er købt hos.
  6. Sælgeren er forpligtet til at udstede en skriftlig bekræftelse til forbrugeren om, hvornår forbrugeren har udnyttet sin ret, og hvad der er sket.
- indholdet af klagen og den måde, hvorpå forbrugeren anmoder om, at klagen behandles. Sælgeren er desuden forpligtet til inden for 30 dage skriftligt at underrette forbrugeren om, hvordan klagen vil blive behandlet, eller give en skriftlig begrundelse for at afvise klagen. Denne forpligtelse gælder også for andre personer, der som opgave at udføre reparationen.

Ellers henvises til vores generelle salgs- og leveringsbetingelser samt procedurer for returnering og reklamation.

**LEVERANDØR:**

**Schiedel Skorstene A/S**

**Industrivej 23 1,**

**7470 Karup J**

**Tlf: +45 70 10 20 11, [salg.dk@schiedel.com](mailto:salg.dk@schiedel.com), [www.schiedel.dk](http://www.schiedel.dk)**

## **Oplysninger om demontering, genbrug og/eller bortskaffelse ved afslutningen af ovns levetid**

Din ovn er for det meste lavet af genanvendelige materialer.

**BEMÆRK:** Der er risiko for miljøskader, hvis ovnen bortskaffes forkert!

- Brændeovnen og tilbehøret må ikke bortskaffes som almindeligt husholdningsaffald!
- Bortskaf apparatet og tilbehøret på en økologisk og hensigtsmæssig måde (genbrug)!
- Bortskaf ovnen og dens tilbehør i overensstemmelse med de juridiske krav, på et affaldscenter eller hos din forhandler.  
kommunalt indsamlingssted (genbrugsstation)!



**Bemærkninger:**

## TEKNISKE DATA

### Typegodkendelse/mængdestempel

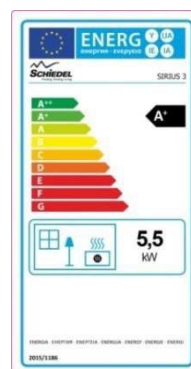
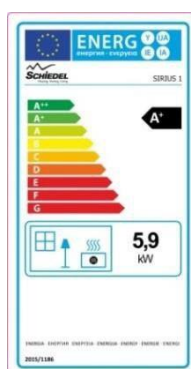
De rumforseglede brændeovne SIRIUS 1 og SIRIUS 3 fra SCHIEDEL er certificeret i henhold til følgende testprincipper:

- DIN EN 13240 (Rumopvarmning med fast brændsel)
- Certificeringsprincipper for inspektion og evaluering af rumforseglede fastbrændselsovne, DIBt Berlin
- Metode pr. art. 15a B-VG om beskyttelsesforanstaltninger for små brændeovne
- NS 3058 (NS 3059) i overensstemmelse med kravene i den norske standard

De udstødningsværdier, der er fastsat i følgende standarder og forskrifter, overholdes: Regensburg-standard, Stuttgart-standard, München.

Enheden blev typetestet på RRF-testcentret i Drolshagen (GER) / Testrapportnummer: RRF - 40 17 4786

	SIRIUS 1	SIRIUS 3
Udvendige mål B x H x D	512 x 1218 x 392 mm	512 x 1218 x 392 mm
Forbrændingskammerets dimensioner B x H x D	360 x 349 x 277 mm	417 x 349 x 277 mm
Røgrørets diameter	150 mm	150 mm
Tilslutning af frisk luft	100 mm	100 mm
Nominel effekt	5,4 kW	5,0 kW
Udgangseffekt	5,9 kW	5,5 kW
CO (ved 13% O <sub>2</sub> )	500 mg/m <sup>3</sup>	750 mg/m <sup>3</sup>
Støv (ved 13% O <sub>2</sub> )	18 mg/m <sup>3</sup>	23 mg/m <sup>3</sup>
Støv (NS 3058)	2,59 g/kg	4,63 g/kg
Effektivitetsforhold	84 %	82 %
Røggastemperatur (ved røggasudgang)	291°C	278°C
Udstødningsgassens masse (ved nominel effekt)	4,2 g/s	5,0 m g/s
Minimum træk (ved nominel effekt)	12 Pa	12 Pa
Vægt	164 kg	172 kg
Uafhængig rumluft (nye boliger)?	Ja	Ja
Skræddersyet til ældre hjem?	Ja	Ja
Energiklasse	A+	A+



### Schiedel Skorstene A/S

Industrivej 23

DK-7470 Karup J

Telefon: +45 70 10 20 11

E-mail: [salg.dk@schiedel.com](mailto:salg.dk@schiedel.com)